

**МІНІСТЕРСТВО ОСВІТИ І НАУКИ УКРАЇНИ
ВІННИЦЬКИЙ ДЕРЖАВНИЙ ПЕДАГОГІЧНИЙ УНІВЕРСИТЕТ
ІМЕНІ МИХАЙЛА КОЦЮБИНСЬКОГО**

Природничо-географічний факультет

Кафедра географії

ДИПЛОМНА РОБОТА

на тему: **Природно-заповідний фонд Жмеринського району**

Студентки магістратури II курсу групи
МГБ
Галузі знань 01Освіта
Спеціальності 014 Середня освіта
(Географія)

КРАСІЛЬНИКОВОЇ Ірини Олександрівни

Науковий керівник: доцент кафедри географії,
кандидат географічних наук Яцентюк Ю.В.

Національна шкала _____

Кількість балів: _____ Оцінка: ECTS _____

Голова комісії _____
(підпис) (ініціали, прізвище)

Члени комісії _____
(підпис) (ініціали, прізвище)

(підпис) (ініціали, прізвище)

(підпис) (ініціали, прізвище)

м. Вінниця – 2018 рік

АНОТАЦІЯ

на дипломну роботу:

«Природно-заповідний фонд Жмеринського району» магістранта
кафедри географії природничо-географічного факультету
Красільнікової Ірини Олександрівни

Дипломна робота магістранта присвячена дослідженню природно-заповідного фонду Жмеринського району Вінницької області. У роботі визначено антропогенні фактори негативного впливу на природно-заповідний фонд. Проаналізовано особливості формування та динаміку заповідного фонду Вінницької області, виявлено загрози біотичному та ландшафтному різноманіттю регіону. Охарактеризовано заповідні об'єкти загальнодержавного та місцевого значення Жмеринського району. Зібрано та систематизовано матеріали про цінні, унікальні, типові ландшафти і їх компоненти, реліктові, ендемічні, рідкісні та зникаючі види рослин і тварин на територіях заповідних об'єктів Жмеринського району. Розроблено карти природо-заповідного фонду Жмеринського району.

Ключові слова: Жмеринський район, природно-заповідний фонд, заказник, заповідне урочище, пам'ятка природи, парк-пам'ятка садово-паркового мистецтва

Структура та обсяг роботи. Дипломна робота складається із вступу, чотирьох розділів (4 малюнки, 11 фотографій і 4 таблиці), висновків, списку використаних джерел (113 назв). Загальний обсяг – 85 сторінок.

АННОТАЦИЯ

на дипломную работу

«Природно-заповедные объекты Жмеринского района» магистранта
кафедры географии естественно-географического факультета
Красильниковой Ирины Александровны

Дипломная работа магистранта посвящена исследованию природно-заповедного фонда Жмеринского района Винницкой области. В работе определены антропогенные факторы негативного воздействия на природно-заповедный фонд. Проанализированы особенности формирования и динамика заповедного фонда Винницкой области, обнаружено угрозы биотическому и ландшафтному многообразию региона. Охарактеризованы заповедные объекты

общегосударственного и местного значения Жмеринского района. Собраны и систематизированы материалы о ценных, уникальных, типичных ландшафтах и их компонентах, реликтовых, эндемичных, редких и исчезающих видах растений и животных на территориях заповедных объектов Жмеринского района. Разработаны карты природно-заповедного фонда Жмеринского района.

Ключевые слова: Жмеринский район, природно-заповедный фонд, заказник, заповедное урочище, памятник природы, парк-памятник садово-паркового искусства

Структура и объем работы. Дипломная работа состоит из введения, четырех разделов (4 рисунка, 11 фотографий и 4 таблицы), заключения, списка использованных источников (113 наименований). Общий объем - 85 страниц.

ANNOTATION

on diploma work

"The natural reserve fund of Zhmerinka district"

of magistranta of department of geography of naturally geographical faculty

Krasilnikova Iryna Olexandrivna

Master's thesis is devoted to the research of the natural reserve fund of Zhmerinka district of Vinnytsia region. Anthropogenic factors of negative influence on the nature reserve fund are determined in the work. The peculiarities of the formation and dynamics of the reserve fund of Vinnytsia region are analyzed. Threats to the biotic and landscape diversity of the region are identified. The protected objects of national and local significance of Zhmerinka district are described. Materials about valuable, unique, typical landscapes and their components, relict, endemic, rare and endangered species of plants and animals in the territories of protected objects of Zhmerinka district are collected and systematized. The maps of the natural reserve fund of Zhmerinka district are designed.

Key words: Zhmerinka district, natural reserve fund, reserve, reserve tract, nature monument, park-monument of landscape art

Structure and volume of work. The diploma paper consists of an introduction, four chapters (4 pictures, 11 photos and 4 tables), conclusions, a list of sources (113 items). The total volume of the research is 85 pages.

ЗМІСТ

ВСТУП	5
РОЗДІЛ 1. ТЕОРЕТИЧНІ ОСНОВИ ДОСЛІДЖЕННЯ ПРИРОДНО-ЗАПОВІДНОГО ФОНДУ	7
1.1. Поняття і категорії природно-заповідного фонду	7
1.2. Правове врегулювання природно-заповідного фонду	13
1.3. Антропогенні фактори негативного впливу на заповідні об'єкти	20
Висновки до розділу 1	23
РОЗДІЛ 2. ПРИРОДНО-ЗАПОВІДНИЙ ФОНД ВІННИЦЬКОЇ ОБЛАСТІ....	24
2.1. Загальна характеристика природно-заповідного фонду Вінницької області	24
2.2. Загрози біотичному та ландшафтному різноманіттю Вінницької області	33
2.3. Заповідні об'єкти як ключові елементи екомережі	43
Висновки до розділу 2	47
РОЗДІЛ 3. ЗАПОВІДНІ ОБ'ЄКТИ ЗАГАЛЬНОДЕРЖАВНОГО ЗНАЧЕННЯ ЖМЕРИНСЬКОГО РАЙОНУ	48
3.1. Загальнозоологічний заказник загальнодержавного значення «Згарський».....	48
3.2. Ландшафтний заказник загальнодержавного значення “Володимирська дубина”	50
3.3. Парк-пам'ятка садово-паркового мистецтва загальнодержавного значення “Чернятинський парк”	50
Висновки до розділу 3	52
РОЗДІЛ 4. ЗАПОВІДНІ ОБ'ЄКТИ МІСЦЕВОГО ЗНАЧЕННЯ ЖМЕРИНСЬКОГО РАЙОНУ	54
4.1. Заказники місцевого значення	54
4.2. Заповідні урочища.....	60
4.3. Пам'ятки садово-паркового мистецтва.....	60
4.4. Пам'ятки природи місцевого значення.....	67
Висновки до розділу 4	72
ВИСНОВКИ.....	73
ЛІТЕРАТУРА	75

ВСТУП

Актуальність теми дослідження. Заповідність території Жмеринського району Вінницької області – всього близько 1,4 %. Це достатньо низький показник. В умовах тотального перетворення та забруднення ландшафтних комплексів людиною, незначні площі умовно-натуральних ландшафтів ще більше загострюють проблему охорони навколишнього природного середовища. Тому актуальним є детальне вивчення природно-заповідних об'єктів Жмеринщини, збільшення їх кількості та площ.

Мета та завдання дослідження. *Мета дослідження* – виявлення сучасного стану природно-заповідного фонду Жмеринського району.

Для досягнення цієї мети необхідно вирішити такі *завдання*:

- ❖ визначити теоретичні основи дослідження природно-заповідного фонду;
- ❖ дослідити особливості формування та динаміку природно-заповідного фонду Вінницької області;
- ❖ зібрати вичерпну інформацію про цінні, унікальні, типові ландшафти і їх компоненти, реліктові, ендемічні, рідкісні та зникаючі види рослин і тварин на територіях заповідних об'єктів державного та місцевого значення Жмеринського району та систематизувати її;
- ❖ розробити карти природо-заповідного фонду Жмеринського району.

Об'єктом дослідження є природно-заповідний фонд Жмеринського району Вінницької області.

Предметом дослідження є натуральні компоненти і ландшафтні комплекси, сучасний стан природи, особливості охорони заповідних об'єктів Жмеринського району.

Методи дослідження. Для вирішення поставлених завдань передбачено використання ряду взаємопов'язаних методів дослідження: історико-географічного, ландшафтознавчо-ретроспективного та аналітико-

картографічного аналізів; теоретичного узагальнення та систематизації фактів; польові методи; картографічний та математичні методи; методи аналізу літературних і картографічних джерел, збору та обробки статистичної інформації, складання графіків, абстракції, аналізу і синтезу, спостереження.

Наукова новизна одержаних результатів. Передбачено, що проведені дослідження дозволять отримати такі нові наукові результати:

- детальна характеристика природних компонентів природно-заповідних об'єктів Жмеринщини;
- опис ландшафтних комплексів природно-заповідних об'єктів Жмеринського району;
- карта природно-заповідного фонду Жмеринського району.

Практичне значення одержаних результатів. Передбачається, що отримані нами результати можна буде використовувати фахівцями Державного управління охорони навколишнього природного середовища у Вінницькій області з метою розширення площ існуючих та створення нових заповідних об'єктів. Результати досліджень можуть бути використані при розробці локальних схем екомережі Жмеринського району; для удосконалення Червоної книги Вінницької області. Можливе використання зібраних матеріалів у навчальному процесі при підготовці фахівців-екологів, у шкільних курсах географії, біології, екології, зокрема при вивченні географії рідного краю, України та загальної географії.

Апробація результатів дисертації. Деякі результати досліджень доповідались та обговорювались на щорічній звітній науковій конференції студентів природничо-географічного факультету Вінницького державного педагогічного університету ім. Михайла Коцюбинського у 2017 році.

Структура дипломної роботи. Дипломна робота складається зі вступу, чотирьох розділів, висновків, списку літератури (57 позицій). Загальний обсяг роботи 89 сторінок.

РОЗДІЛ 1

ТЕОРЕТИЧНІ ОСНОВИ ДОСЛІДЖЕННЯ ПРИРОДНО-ЗАПОВІДНОГО ФОНДУ

1.1. Поняття і категорії природно-заповідного фонду

Землі природно-заповідного фонду — це ділянки суші і водного простору з природними комплексами та об'єктами, що мають особливу природоохоронну, екологічну, наукову, естетичну, рекреаційну та іншу цінність, яким відповідно до закону надано статус територій та об'єктів природно-заповідного фонду. Вони є однією з категорій, що входить до складу земель України (ст. 19 ЗК) [41].

Для збереження біотичного та ландшафтного різноманіття існує досить розгалужена система природоохоронних територій. Відповідно до Закону «Про природно-заповідний фонд України» території та об'єкти ПЗФ за своїм *походженням* поділяються на *природні* та *штучно створені*.

Нині в Україні існує 11 категорій ПЗФ: природний заповідник, біосферний заповідник, національний природний парк, регіональний ландшафтний парк, заказник, пам'ятка природи, заповідне урочище, ботанічний сад, дендрологічний парк, зоологічний парк, парк-пам'ятка садово-паркового мистецтва. Сім перших категорій є природними територіями й об'єктами, тоді як останні чотири категорії є штучно створеними об'єктами. Категорія, до якої відноситься певна територія чи об'єкт природно-заповідного фонду, визначається відповідно до цільового призначення й тих функцій і завдань, які дана територія чи об'єкт мають виконувати.

Природні заповідники створюються з метою збереження в природному стані типових або унікальних для даної ландшафтної зони природних комплексів з усією сукупністю їх компонентів, вивчення природних процесів і явищ, що відбуваються в них, розробки наукових засад охорони

навколишнього природного середовища, ефективного використання природних ресурсів та екологічної безпеки.

Біосферні заповідники є природоохоронними, науково-дослідними установами міжнародного значення, які створюються з метою збереження в природному стані найбільш типових природних комплексів біосфери, здійснення фонового моніторингу, вивчення навколишнього природного середовища, його змін під дією антропогенних факторів.

Національні природні парки є природоохоронними, рекреаційними, культурно-освітніми, науково-дослідними установами загальнодержавного значення, що створюються з метою збереження, відтворення й ефективного використання природних комплексів та об'єктів, які мають особливу природоохоронну, оздоровчу, історико-культурну, наукову, освітню та естетичну цінність [19, с.29-39].

Регіональні ландшафтні парки є природоохоронними рекреаційними установами місцевого чи регіонального значення, що створюються з метою збереження в природному стані типових або унікальних природних комплексів та об'єктів, а також забезпечення умов для організованого відпочинку населення.

Заказниками оголошуються природні території (акваторії) з метою збереження і відтворення природних комплексів чи їх окремих компонентів. Вони виконують функції збереження та відтворення природних комплексів, видів чи природних ресурсів, підтримання загального екологічного балансу.

Пам'ятками природи оголошуються окремі унікальні природні утворення, що мають особливе природоохоронне, наукове, естетичне та пізнавальне значення.

Заповідними урочищами оголошуються лісові, степові, болотні та інші відокремлені цілісні природні територіальні комплекси, що мають важливе наукове, природоохоронне й естетичне значення. Заповідні урочища оголошуються з метою охорони їх в природному стані.

Ботанічні сади створюються з метою збереження, вивчення, акліматизації, розмноження в спеціально створених умовах та ефективного господарського використання рідкісних і типових видів місцевої та світової флори шляхом створення, поповнення і збереження ботанічних колекцій, ведення наукової, навчальної та освітньої роботи.

Дендрологічні парки створюються з метою збереження і вивчення у спеціально створених умовах різноманітних видів дерев і чагарників та їх композицій для найбільш ефективного наукового, культурного, рекреаційного та іншого використання.

Зоологічні парки створюються з метою організації екологічної освітньо-виховної роботи, створення експозицій рідкісних, екзотичних та місцевих видів тварин, збереження їх генофонду, вивчення дикої фауни і розробки наукових основ її розведення у неволі.

Парками-пам'ятками садово-паркового мистецтва оголошуються найбільш визначні та цінні зразки паркового будівництва з метою їх охорони та використання в естетичних, виховних, наукових, природоохоронних і оздоровчих цілях [19, с.40-49].

Крім поділу територій та об'єктів ПЗФ за їх походженням, вони розрізняються також і **за значенням**. Залежно від екологічної, наукової, історико-культурної, естетичної, оздоровчої та іншої цінності, заповідні території та об'єкти можуть бути загальнодержавного чи місцевого значення. При цьому ряд категорій природно-заповідного фонду можуть бути як загальнодержавного, так і місцевого значення (це стосується заказників, пам'яток природи, ботанічних садів, дендрологічних парків, зоологічних парків та парків-пам'яток садово-паркового мистецтва). Регіональні ландшафтні парки і заповідні урочища є категоріями ПЗФ місцевого значення. А природні заповідники, біосферні заповідники і національні природні парки створюються лише на загальнодержавному рівні. Біосферні заповідники є категорією ПЗФ міжнародного значення, оскільки створення і функціонування всіх територій цього типу вимагає дотримання не лише

національних, а й міжнародних процедур. Усі біосферні заповідники є елементами відповідної глобальної мережі, загальний реєстр якої ведеться програмою ЮНЕСКО „Людина і біосфера” (МАВ).

Категорії природно-заповідного фонду можна також класифікувати за **юридичним статусом**. Ряд з них є юридичними особами, інші створюються (оголошуються) без такого статусу. Так, згідно з чинним законодавством, статус юридичної особи мають природні заповідники, біосферні заповідники, національні природні парки, регіональні ландшафтні парки, а також ботанічні сади, дендрологічні парки та зоологічні парки загальнодержавного значення. Заказниками, пам'ятками природи чи заповідними урочищами оголошуються території й об'єкти без надання їм статусу юридичної особи. Ботанічні сади, дендрологічні парки, зоологічні парки місцевого значення та парки-пам'ятки садово-паркового мистецтва можуть бути визнані юридичними особами або оголошуватись територією ПЗФ без такого статусу [5].

Крім того, окремі категорії об'єктів класифікуються за **цільовим призначенням**. Залежно від цільового призначення та необхідного режиму охорони заказники поділяються на типи (табл. 1.1) [3].

Залежно від характеру, походження і необхідного режиму охорони пам'ятки природи поділяються також на типи:

- **комплексні** – до яких можуть бути віднесені ділянки мальовничих місцевостей, еталонні ділянки недоторканої природи, локальні території, на яких серед антропогенно зміненого ландшафту збереглися рештки природних екосистем, природні ландшафти з унікальними формами рельєфу (гори, групи скель, ущелини, каньйони, групи печер, льодовикові цирки і долини, моренно-валунні гряди тощо),

- **ботанічні** – представляють собою місця зростання цінних, реліктових, ендемічних, рідкісних і зникаючих видів рослин, лісові масиви та ділянки лісу, особливо цінні за своїми характеристиками (породним складом, продуктивністю, генетичними якостями тощо), а також зразки видатних

Таблиця 1.1

Типи заказників

<i>Тип заказників</i>	<i>Призначення заказників</i>
ландшафтні	призначені для збереження чи відновлення особливо цінних природних комплексів (природних ландшафтів)
лісові	призначені для збереження чи відновлення особливо цінних типових і унікальних для України та окремих її регіонів лісових насаджень, що мають природоохоронну, наукову або прикладну цінність
ботанічні	призначені для збереження і відновлення чисельності цінних у науковому, господарському і культурному відношенні, а також рідкісних і таких, що перебувають під загрозою зникнення видів рослин і їх угруповань
загально-зоологічні	призначені для збереження і відновлення чисельності цінних у науковому, господарському і культурному відношенні, а також рідкісних, що перебувають під загрозою зникнення видів тварин (підвидів, популяцій)
орнітологічні	призначені для збереження і відновлення цінних у науковому, господарському і культурному відношенні, а також рідкісних та таких, що перебувають під загрозою зникнення видів птахів, (підвидів, популяцій), створення сприятливих умов для птахів під час гніздування, линяння та зимівлі, міграцій
ентомологічні	призначені для збереження і відновлення цінних у науковому, господарському і культурному відношенні, а також рідкісних і тих, що перебувають під загрозою зникнення видів комах
іхтіологічні	призначені для збереження і відновлення цінних у науковому і господарському відношенні, а також рідкісних і таких, що перебувають під загрозою зникнення видів риб, (підвидів, популяцій) в місцях їх нересту, нагулу та зимівлі

Продовження Таблиці 1.1	
гідрологічні	призначені для збереження і відновлення цінних водних об'єктів і природних комплексів (болотних, озерних, річкових, морських)
загально-геологічні	призначені для збереження цінних об'єктів і комплексів неживої природи (геологічних відслонень, виходів кристалічних порід, родовищ мінералів і інших корисних копалин, примітних форм рельєфу і пов'язаних з ним елементів ландшафту)
палеонтологічні	призначені для збереження місць знахідок і скупчень решток або скам'янілих зразків викопної флори і фауни, що мають особливе наукове значення
карстово-спелеологічні	призначені для збереження цінних у науковому та рекреаційному відношенні печер, поверхневих карстово-спелеологічних утворень, печерних видів флори і фауни

досягнень лісогосподарської науки і практики, окремі гаї, дерева-довгожителі та їх біогрупи, дерева, що мають історико-меморіальне значення, дерева оригінальних форм, окремі екземпляри екзотів і реліктів, а також природні об'єкти штучного походження – стародавні алеї, парки, бульвари,

➤ **зоологічні** – оголошуються в місцях мешкання цінних, реліктових, ендемічних, рідкісних і зникаючих видів тварин, в місцях гніздування птахів, колоніальних поселень тварин тощо,

➤ **гідрологічні** – до яких відносять природні об'єкти, що відіграють важливу роль у підтримці гідрологічного режиму певних територій та мають водоохоронне значення – витoki річок, водно-болотні комплекси, ділянки заплави невеликих річок, ділянки морського узбережжя, окремі водні об'єкти – озера, ставки, водоспади, природні гідромінеральні комплекси – термальні і мінеральні водні джерела, родовища лікувальних грязей,

➤ *геологічні* – являють собою геологічні відслонення, що мають особливу наукову цінність: опорні розрізи, стратотипи, виходи рідкісних мінералів, гірських порід і корисних копалин; геолого-географічні полігони, у тому числі класичні ділянки з особливо виразними слідами сейсмічних явищ, а також відслонення розривних і складчастих порушень залягання гірських порід; останці, прояви карсту, печери, гроти, окремі мальовничі скелі, льодовикові валуни, визначні гори, еталонні ділянки родовищ корисних копалин, місцезнаходження рідкісних чи особливо цінних палеонтологічних об'єктів, а також геологічні об'єкти штучного походження, наприклад, старі кар'єри тощо [3, с. 204-205].

1.2. Правове врегулювання природно-заповідного фонду

Землі природно-заповідного фонду за своїм цільовим призначенням складаються з двох видів:

а) земель природних заповідників, національних природних парків, біосферних заповідників, регіональних ландшафтних парків, заказників, пам'яток природи, заповідних урочищ;

б) земель, на яких людиною штучно створені ботанічні сади, дендрологічні та зоологічні парки, парки-пам'ятки садово-паркового мистецтва [1].

Відповідно до Земельного кодексу (розділ 7) правовий режим цих земель складається з трьох видів: а) правового режиму земель природно-заповідного фонду; б) правового режиму земель водно-болотних угідь, не віднесених до земель лісового та водного фондів; в) правового режиму земель, у складі яких є природні об'єкти, що мають особливу наукову цінність.

Загальноправовий режим усіх земель цього фонду передбачено у ст. 7 Закону України «Про природно-заповідний фонд України», згідно з якою на цих землях забороняється будь-яка діяльність, що негативно впливає або

може вплинути на стан природних комплексів та об'єктів чи перешкоджає їх використанню за цільовим призначенням.

Завдання, науковий профіль, особливості природоохоронного і земельного режиму та характеру функціонування природних і біосферних заповідників, національних природних парків, регіональних ландшафтних парків, заказників, ботанічних садів, дендрологічних та зоологічних парків визначаються у положеннях про них, які розробляються відповідно до цього Закону і затверджуються: Міністерством екології та природних ресурсів України — щодо територій та об'єктів природно-заповідного фонду загальнодержавного значення; щодо територій та об'єктів природно-заповідного фонду місцевого значення — органами виконавчої влади цього центрального органу. Аналогічні параметри щодо пам'яток природи та заповідних урочищ визначаються на основі цього Закону безпосередньо в їх первинних облікових документах [4].

Природні та біосферні заповідники, національні природні парки, регіональні ландшафтні парки, а також ботанічні сади, дендрологічні та зоологічні парки загальнодержавного значення є юридичними особами.

Ботанічні сади, дендрологічні та зоологічні парки місцевого значення, а також парки-пам'ятки садово-паркового мистецтва можуть бути визнані юридичними особами [19].

Рішення про створення та відведення земельних ділянок природним заповідникам, національним природним паркам, а також інших територій та об'єктів природно-заповідного фонду загальнодержавного значення приймаються Президентом України. Створення біосферних заповідників здійснюється з додержанням вимог міжнародних договорів та міжнародних програм, учасником яких є Україна.

Рішення про створення чи оголошення територій та об'єктів природно-заповідного фонду місцевого значення та встановлення охоронних зон земельних територій та об'єктів природно-заповідного фонду приймають обласні, Київська та Севастопольська міські ради.

Порядок відведення земельних ділянок природним заповідникам, біосферним заповідникам, національним природним паркам, регіональним ландшафтним паркам, а також ботанічним садам, дендрологічним та зоологічним паркам і порядок видачі їм документів на право користування Земельного Кодексу України [6].

Заказники, пам'ятки природи, заповідні урочища, парки-пам'ятки садово-паркового мистецтва й інші території та об'єкти природно-заповідного фонду, які створюються без вилучення земельних ділянок, що вони займають, передаються під охорону підприємствам, установам, організаціям та громадянам органами Міністерства екології та природних ресурсів України з оформленням охоронного зобов'язання.

Землі, на яких розташовані природні заповідники, заповідні зони біосферних заповідників та національні природні парки, перебувають у державній власності.

Землі та розташовані на них регіональні ландшафтні парки, зони - буферна, антропогенних ландшафтів, регульованого заповідного режиму біосферних заповідників, землі та інші природні ресурси, що включені до складу, але не надані національним природним паркам, заказники, пам'ятки природи, заповідні урочища, ботанічні сади, дендрологічні та зоологічні парки, парки-пам'ятки садово-паркового мистецтва можуть перебувати як у державній, так і в інших формах власності (комунальній або приватній).

Землі з розташованими на них ботанічними садами, дендрологічними та зоологічними парками, створеними до прийняття Закону України «Про природно-заповідний фонд України», не підлягають приватизації і можуть перебувати лише у державній або комунальній власності.

У разі зміни форм власності на землю, на якій розташовані заказники, пам'ятки природи, заповідні урочища, парки-пам'ятки садово-паркового мистецтва, землевласники зобов'язані забезпечувати режим їх охорони і збереження з відповідною перереєстрацією охоронного зобов'язання. Штучно створені об'єкти (ботанічні сади, дендрологічні та зоологічні парки, парки-

пам'ятки садово-паркового мистецтва) на приватизованих землях можуть бути об'єктами приватної власності.

Підставою для набуття права комунальної власності на землі природно-заповідного фонду є передача їх державою іншим суб'єктам права власності, а також придбання їх органами місцевого самоврядування в порядку, встановленому п. 2 ст. 60 Закону України «Про місцеве самоврядування в Україні» від 21 травня 1997 р.

Землі природно-заповідного фонду з додержанням вимог, встановлених Земельним кодексом, Законом України «Про природно-заповідний фонд» та іншими актами законодавства України, можуть використовуватися у природоохоронних, науково-дослідних, оздоровчих, рекреаційних, освітньо-виховних цілях, а також для потреб моніторингу навколишнього середовища. Ці основні види використання земель та об'єктів природно-заповідного фонду, а також використання їх для заготівлі деревини, лікарських та інших цінних рослин, їх плодів, сіна, випасання худоби, мисливства, рибальства та ін. можуть здійснюватися лише за умови, що таке використання не суперечить цільовому призначенню земель та об'єктів природно-заповідного фонду, встановленим вимогам щодо охорони земель, відтворення та використання природних комплексів, розташованих на цих землях.

Вимоги щодо використання земель природно-заповідного фонду встановлені законодавством залежно від їх виду та статусу, тобто стосовно конкретних територій та об'єктів природно-заповідного фонду відповідно до статей 16, 21, 24, 26, 28, 30, 32, 34, 36, 38 і 40 Закону України «Про природно-заповідний фонд України» [41].

Основною метою Загальнодержавної програми формування національної екологічної мережі України на 2000—2015 роки, затвердженої Верховною Радою України 21 вересня 2000 р. було збільшення площі земель природно-заповідного фонду країни для збереження природних екосистем відповідно до вимог щодо функціонування національної екологічної системи у Всеєвропейській екологічній мережі [18].

Землі природних заповідників. Ділянки землі та водного простору з усіма природними ресурсами повністю вилучаються з господарського використання і надаються заповідникам у порядку, встановленому Законом України «Про природно-заповідний фонд України» та статтями 20, 122, 123, 125, 126, 149—151 і 208 ЗК України.

На землях природних заповідників забороняється будь-яка господарська та інша діяльність, що суперечить цільовому призначенню заповідника, порушує природний розвиток процесів та явищ або створює загрозу шкідливого впливу на його природні комплекси та об'єкти. Перелік заборонених видів діяльності передбачено ст. 16 цього Закону.

Землі природних заповідників згідно зі ст. 150 ЗК України віднесено до особливо цінних. Погодження питань, пов'язаних з вилученням особливо цінних земель, належить до повноважень Верховної Ради України (ст. 6 ЗК) у порядку, передбаченому ст. 151 ЗК України.

Землі біосферних заповідників. Біосферні заповідники створюються на базі природних заповідників, національних природних парків з включенням до їх складу територій та об'єктів природно-заповідного фонду інших категорій та інших земель і належать до всесвітньої глобальної мережі біосферних заповідників. При цьому Закон передбачає функціональне зонування: заповідна зона - її правовий режим збігається з режимом природних заповідників; буферна зона - її режим такий, як і у охоронних зон цих заповідників; зона антропогенних ландшафтів - включає території традиційного користування; зона регульованого заповідного режиму, до складу якої входять регіональні ландшафтні парки, заказники, заповідні урочища, включені до складу біосферного заповідника.

Землі національних природних парків. Ділянки землі та водного простору з усіма природними ресурсами та об'єктами вилучаються з господарського використання і надаються цим паркам у порядку, встановленому Законом України «Про природно-заповідний фонд України» та статтями 20, 122, 123, 125, 126, 149-151 і 208 ЗК України. До складу

території національних природних парків можуть включатися ділянки землі та водного простору інших землевласників і землекористувачів [58].

На території національних природних парків встановлюється диференційований режим щодо охорони, відтворення та використання природних комплексів згідно з функціональним зонуванням.

Землі регіональних ландшафтних парків. Регіональні ландшафтні парки організовуються, як правило, без вилучення земельних ділянок у їх власників або користувачів. У разі необхідності вилучення земельних ділянок для потреб регіональних ландшафтних парків провадиться у порядку, встановленому статтями 149-151 ЗК України. На землях цих парків запроваджується функціональне зонування у такому самому порядку, як і на землях національних природних парків [14].

Землі заказників. Найбільшу частину земель природно-заповідного фонду займають заказники. Оголошення заказників проводиться без вилучення земельних ділянок у їх власників або користувачів. На їх території обмежується або забороняється діяльність, що суперечить цілям і завданням, передбаченим Положенням про заказник. Господарська, наукова та інша діяльність, що суперечить цілям і завданням заказника, проводиться з додержанням загальних вимог щодо охорони довкілля. Власники або користувачі земельних ділянок, оголошених заказником, беруть на себе зобов'язання щодо забезпечення режиму їх охорони та збереження.

Землі пам'яток природи та заповідних урочищ. Оголошення пам'яток природи та заповідних урочищ проводиться без вилучення земельних ділянок у їх власників або користувачів. На території цих об'єктів забороняється будь-яка діяльність, що загрожує збереженню або призводить до деградації чи зміни їх первісного стану, а також порушує природні процеси, які відбуваються у природних комплексах. Власники або користувачі земельних ділянок, оголошених пам'ятками природи чи заповідними урочищами, беруть на себе зобов'язання щодо забезпечення режиму їх охорони та збереження.

Землі ботанічних садів. Земельні ділянки з усіма природними ресурсами вилучаються з господарського використання і надаються ботанічним садам у порядку, встановленому Законом України «Про природно-заповідний фонд України» та статтями 20, 122, 123, 125, 126, 149-151 і 208 ЗК України. Зонування території ботанічних садів проводиться відповідно до Положення про ботанічний сад та Проекту організації території ботанічного саду [17].

Землі дендрологічних парків. Земельні ділянки з усіма природними ресурсами вилучаються з господарського використання і надаються дендрологічним паркам у тому самому порядку, як і ботанічним садам. На їх землях забороняється діяльність, що не пов'язана з виконанням покладених на них завдань і загрожує збереженню дендрологічних колекцій.

Землі зоологічних парків. Земельні ділянки з усіма природними ресурсами вилучаються з господарського використання і надаються зоологічним паркам у тому самому порядку, як і для інших природно-заповідних територій. Правовий режим цих земель регулюється Законом України «Про природно-заповідний фонд України», Земельним кодексом України, а також Положенням про зоологічний парк загальнодержавного значення, затвердженим наказом Мінекобезпеки і Мінкультури від 20 лютого 1998 р. № 21/46 . На землях зоологічних парків забороняється діяльність, що не пов'язана з виконанням покладених на них завдань і загрожує збереженню сприятливих умов для життя тварин парків.

Землі парків-пам'яток садово-паркового мистецтва. Оголошення їх проводиться з вилученням у встановленому порядку або без вилучення земельних ділянок у їх власників або користувачів, які беруть на себе зобов'язання щодо забезпечення режиму їх охорони та збереження. На землях цих парків забороняється будь-яка діяльність, що не пов'язана з виконанням покладених на них завдань і загрожує їх збереженню. Разом з тим, забезпечується проведення екскурсій та масовий відпочинок населення,

здійснюється догляд за насадженнями, включаючи санітарні рубки та рубки догляду з підсадкою дерев та чагарників і т. ін. [41]

1.3. Антропогенні фактори негативного впливу на заповідні об'єкти

Виділяють такі чинники негативного впливу на стан територій природно-заповідного фонду та існування популяцій рослин і тварин (в порядку зменшення інтенсивності впливу).

1. Зміна режиму землекористування (включаючи зміну типів землекористування). Це призводить до зростання антропогенного навантаження на окремі частини об'єктів природно-заповідного фонду. Наприклад, надання в оренду частин парків-пам'яток садово-паркового мистецтва для використання в комерційних цілях призводить до втрати цінних ділянок з природною рослинністю [21].

2. Залісення територій завдає значної шкоди степовим та лучно-степовим ділянкам. Це проявляється в тому, що відбувається проникнення (інвазія) деревних порід на суміжні степові ділянки і, як результат, втрата ними первісного вигляду. Змінюється в цілому ландшафт, втрачається генофонд.

3. Інтенсифікація ведення сільського господарства (включаючи перевипас, хімічне забруднення тощо). У першу чергу об'єкти ПЗФ зазнають негативного впливу від хімічного забруднення. Це відбувається через змив і розсіювання в повітрі хімічно активних речовин, які негативно впливають на умови зростання рослинних асоціацій, а також приводить до летальних випадків у різних видів тварин на прилеглих територіях. Нерегульований випас худоби на схилових ділянках природно-заповідного фонду призводить до деградації природних комплексів, утворення терас та розвитку зсувних процесів [59].

4. Промислове рибальство та риборозплідні господарства, які шляхом розведення інтродукованих видів (товстолоб, білий амур) підривають чисельність популяцій аборигенних видів і часто здійснюють

нерегламентоване виловлювання різних вікових груп риб, що заборонені до вилову.

5. Будівництво гідромеліоративних споруд (гребель, затавок, каналів тощо) призводить з одного боку до осушування територій, а з іншого – навпаки до їх обводнення і утворення відкритих плес зі значними глибинами. Таким чином повністю змінюються ландшафтні комплекси, видовий склад флори і фауни.

6. Комерційна рубка лісу веде до вибирання кращих екземплярів порід дерев і, таким чином, до втрати генофонду.

7. Незаконне полювання призводить до зменшення чисельності видів, в тому числі занесених до Червоної книги.

8. Добові перепади води у руслах малих річок за рахунок дії гідроелектростанцій викликають пересихання гідрофобних рослин, знищують місця мешкання фауни.

9. Розробка кар'єрів призводить до зміни ландшафтів (знищення рослинності, ґрунтового покриву, утворення відвалів, затоплених забоїв).

10. Несанкціонована заготівля дров призводить до зменшення повноти лісових насаджень та їх деградації.

11. Останнім часом масово поширюються випадки розширення забудови (приватного сектору) в межах заповідних територій.

12. Інтенсифікація ведення лісового господарства (ведення рубок догляду та вибіркових рубок тощо) призводить до погіршення захисних та харчових умов у біотопах для окремих видів тварин.

13. Природні явища (ерозійні процеси, льодолам) виникають в результаті трансформації ландшафтів під дією природних та антропогенних чинників.

14. Підвищення рівня рекреаційного навантаження шляхом створення на територіях об'єктів ПЗФ місць відпочинку, збору первоцвітів, грибів, ягід.

15. На окремих територіях можуть мати місце інші чинники [29, с.137-139].

Чинник може впливати переважно на екологічний стан територій, що викликає зміни у стані популяцій. Це прямий вплив чинника. Один і той самий чинник на різних територіях та на різному проміжку часу може мати переважно прямий або переважно непрямий вплив на стан популяцій та ландшафтів. Наприклад, розорювання земель. Домінує непрямий вплив – знищення екосистеми. Але в окремих випадках дія цього самого чинника призводить до загибелі значного відсотку гнізд видів птахів, що гніздуються на землі. У цьому випадку домінує його прямий вплив, тому що частина популяції, яка загинула, могла б знайти собі умови для гніздування на інших територіях [23].

У залежності від розташування об'єкта по відношенню до населених пунктів, його конфігурації та площі, на територію може впливати різна кількість чинників. На малі за площею об'єкти впливає лише декілька чинників. У той самий час на великі об'єкти, які розташовані поряд з великими населеними пунктами, впливає до десяти чинників [8, с. 197].

На функціонування об'єктів ПЗФ впливають природні умови, які визначають репрезентативність (розташування об'єктів на території області, у фізико-географічних районах), історичні умови та ряд нині діючих антропогенних чинників. Вплив останніх на сьогоднішній день має вирішальне значення і залежить від місця розташування об'єкту відносно великих за розмірами населених пунктів, величини (за площею) самого об'єкту, його конфігурації, природних ресурсів, які зустрічаються в межах об'єкту [24].

Найбільшого впливу антропогенних чинників зазнають парки-пам'ятки садово-паркового мистецтва. Причиною цього є розташування їх у межах населених пунктів. Відповідно росте зацікавленість ними, як можливими місцями розташування об'єктів комерційного призначення. Це в першу чергу стосується парків м. Вінниці: Центрально парку культури і відпочинку ім. Горького, музею-садиби М.І. Пирогова, П'ятничанського парку. Основними негативними чинниками впливу на них є:

- зміна режиму користування (прийняття незаконних рішень місцевими органами влади щодо режиму об'єкту, самовільне захоплення земельних ділянок в межах парків під будівництво; такі випадки спостерігаються постійно);
- забруднення територій побутовими відходами (при великому рекреаційному навантаженні накопичуються відходи, які зберігаються на території об'єктів; випадки спостерігаються постійно на більшій площі об'єктів);
- нерегульоване рекреаційне навантаження в межах парків приводить до витоптування рослинного покриву (випадки спостерігаються постійно в безсніжну пору року);
- прокладання підземних комунікацій на території парків викликає руйнування рослинного покриву, знищення деревних порід [29].

Висновки до розділу 1

Отже, землі природно-заповідного фонду мають особливу природоохоронну, екологічну, наукову, естетичну та рекреаційну цінність. Території та об'єкти ПЗФ мають різні класифікації: за походженням, за значенням, за юридичним статусом, за цільовим призначенням і за необхідним режимом охорони.

Правовий режим цих земель регулюється Законом України «Про природно-заповідний фонд України», Земельним кодексом України та Загальнодержавною програмою формування національної екологічної мережі України.

Існує ряд антропогенних та природних чинників, які негативно впливають та визначають сучасний стан об'єктів та територій ПЗФ.

РОЗДІЛ 2. ПРИРОДНО-ЗАПОВІДНИЙ ФОНД ВІННИЦЬКОЇ ОБЛАСТІ

2.1. Загальна характеристика природно-заповідного фонду Вінницької області

Вперше на Вінниччині природоохоронна робота розпочалася у 1925 році - постановою губкому взято під охорону цінну рідкісну декоративну рослину береку. У 1960 році Постановою Ради Міністрів УРСР взято під охорону шість найцінніших парків в області: Немирівський, Антопільський, Чернятинський - (XVIII ст.), Верхівський, Ободівський, Немерчанський - (XIX ст.). У 1964 році рішенням облвиконкому взято під охорону ще 100 об'єктів природи. У 1967 році заповідну справу очолив Державний комітет по охороні природи.

Особливо інтенсивно формувався природно-заповідний фонд області у 80-х, 90-х роках ХХ ст. В цей час були заповідані більшість геологічних, гідрологічних, ботанічних об'єктів Вінниччини [60].

Сьогодні на Вінниччині державний контроль в галузі охорони природи здійснює Державне управління охорони навколишнього природного середовища у Вінницькій області. Воно проводить дослідження по виявленню цінних в науковому плані геологічних, гідрологічних, ландшафтних територій, забезпечує збереження в природному стані типових природних або унікальних природних комплексів та окремих природних об'єктів, опікується охороною зникаючих видів флори і фауни, створює умови для належної екологічної освіти, інформування та виховання населення з питань, що стосуються охорони навколишнього природного середовища [30].

Основним законодавчим документом, що регламентує проектування та створення нових територій природно-заповідного фонду та забезпечення охоронних заходів на існуючих територіях та об'єктах є Закон України "Про природно-заповідний фонд України" [25].

У Вінницькій області станом на 01.01.2018 р. заповідні об'єкти займали площу 66317,3 га, тобто 2,25 % від її території. Серед цих об'єктів на даний час функціонує 43 об'єкти загальнодержавного значення, а саме:

- 1 національний природний парк («Кармалюкове Поділля»);
- 21 заказник (у тому числі 14 ботанічних, 4 ландшафтних, 1 лісовий і 2 загальнозоологічних);
- 10 пам'яток природи (у тому числі 2 комплексні, 2 ботанічні, 2 загальнозоологічні і 4 геологічні);
- 11 парків-пам'яток садово-паркового мистецтва.

На даний час існує 376 заповідних об'єктів місцевого значення:

- 4 регіональних ландшафтних парки («Середнє Побужжя, «Дністер», «Мурафа», «Немирівське Побужжя»);
- 130 заказників (у тому числі 46 ботанічних, 6 лісових, 55 ландшафтних, 16 гідрологічних, 2 загальнозоологічних, 4 орнітологічних і 1 ентомологічний);
- 186 пам'яток природи (у тому числі 102 ботанічні, 60 гідрологічних, 15 геологічних, 4 загальнозоологічні і 5 комплексних);
- 26 парків-пам'яток садово-паркового мистецтва;
- 30 заповідних урочищ [31].

Всього нараховується 420 заповідних об'єктів (Табл. 2.1) [13].

За останні 30 років, як показує таблиця 2.2, простежується збільшення площі заповідних територій в області. Особливо стрімко це зростання відбулося за останні 13 років. Ми можемо простежити збільшення площі заповідних територій з 23841,3 га у 2005 році до 23841,3 га у 2018 році і це складає відповідно 0,89 % у 2005 році і 2,25 % станом на 1 січня 2018 року.

Проте, існуюча мережа природно-заповідного фонду області не забезпечує в достатній мірі збереження біологічного та ландшафтного різноманіття. Для того, щоб не допустити порушення природної рівноваги та деградації екосистем, зберегти видовий склад рослинного і тваринного світу,

унікальні природні ландшафти, необхідно, щоб площа природно-заповідних об'єктів становила не менше 5 % від загальної площі області. В середньому

Таблиця 2.1

Структура природно-заповідного фонду Вінницької області

Категорії територій та об'єктів ПЗФ	На 01.01.2018р.	
	Кількість, шт	Площа, га
Природні заповідники	-	-
Біосферні заповідники	-	-
Національні природні парки	1	20203,4
Регіональні ландшафтні парки	4	18468,4
Заказники загальнодержавного значення	21	13563,7
Заказники місцевого значення	130	11532,7
Пам'ятки природи загальнодержавного значення	10	322
Пам'ятки природи місцевого значення	186	685,6
Дендрологічні парки місцевого значення	1	10
Парки - пам'ятки садово - паркового мистецтва загальнодержавного значення	11	401
Парки – пам'ятки садово - паркового мистецтва місцевого значення	26	396,1
Заповідні урочища	30	734,4
РАЗОМ:	420	66317,3

по Україні ця цифра становить близько 2 %. Вінниччина ж по відсотковому співвідношенню площі об'єктів ПЗФ до загальної площі області займає одне із останніх місць в Україні [25].

Нині в області відсутні вищі категорії об'єктів ПЗФ: природні та біосферні заповідники, а також ботанічні сади та дендрологічні парки загальнодержавного значення [61].

Таблиця 2.2

Динаміка природно-заповідного фонду Вінницької області

Рік	Кількість об'єктів	Площа	% до площі області
1978	135	4714	0,17
1986	320	8907	0,35
1989	320	9193,2	0,4
1993	311	18600,2	0,7
1996	325	18820,79	0,7
1997	322	19769,67	0,746
2000	339	20624,69	0,78
2003	336	23763,54	0,89
2005	338	23841,3	0,89
2018	419	66317,3	2,25

Як показує аналіз, об'єкти природно-заповідного фонду у межах Вінницької області розташовуються досить нерівномірно (рис.2.1). Причиною цього є в першу чергу історичні передумови та природні умови, що склалися в окремих районах області. Стосовно перших слід зазначити, що на усьому проміжку історичного часу людина селилася в долинах річок, адже саме такі форми рельєфу забезпечували захист від можливого нападу ворога. Крім того, річки використовували для господарських потреб та як транспортні шляхи, що забезпечувало населенню можливість обміну

товаром. Пізніше з розвитком продуктивних сил землі активно почали використовуватись для землеробства. Результатом стало знищення природної рослинності на плакорах та прилеглих частинах долин річок [32].

Іншою причиною збереження природних ландшафтів та біоценозів до нинішнього часу є природні умови. Природні ресурси (ліси, степові ділянки, корисні копалини) використовувались на територіях, які краще, з меншими затратами можна було експлуатувати [15, с. 311; 27]. Коли в середині ХХ століття постало питання збереження цінних ділянок з природними комплексами, виявилось, що вони збереглись лише в мало вигідних для господарського використання місцях.

Виходячи з форм рельєфу, більш порізаним з глибокими річковими долинами є басейн р. Дністер на півдні Вінницької області. Центральна і північна частини області мають більш знівельований рельєф з незначними коливаннями значень відносних висот. Відповідно і ділянок зі значними площами природних ландшафтів більше збереглося на півдні та в окремих центральних районах. Найменша кількість заповідних об'єктів та найменша їх площа у північних та східних районах (Табл. 2.3) [11, с.47; 10, с.169].

Найбільші площі заповідних об'єктів у Могилів-Подільському (7755,85 га), Чечельницькому (6137,77 га), Тростянецькому (3161,85 га), Чернівецькому (2743,73 га), Тиврівському (2723,95 га), Літинському (2582,06 га), Ямпільському (2397,91 га), Немирівському (1749,79 га), Хмільницькому (1618,76 га), Мурованоктуриловецькому (1496,77 га), Піщанському (1260,32 га), Жмеринському (1221,45 га), Вінницькому (1176,87 га), Тульчинському (1144,82 га) районах. Найменші площі природно-заповідного фонду в Липовецькому (20,43 га), Барському (41,34 га), Калинівському (42,7 га), Томашпільському (121,31 га), Шаргородському (190,72 га), Крижопільському (211,36 га), Козятинському (244,26 га), Оратівському (261,21 га) районах (Табл. 2.3).

У районах із більшими за 2,6 тис. га площі ПЗФ збільшення відбулось за рахунок створення регіональних ландшафтних парків «Мурафа», «Середне

Таблиця 2.3

Розподіл об'єктів природно-заповідного фонду Вінницької області за
адміністративними районами (на 01.01.2018 р.)

№ з/п	Назва району	Кількість об'єктів ПЗФ	Площа (га)	% від площі області
1	Барський	11	41,34	0,002
2	Бершадський	12	779,67	0,029
3	Вінницький	33	1176,87	0,044
4	Гайсинський	13	475,72	0,018
5	Жмеринський	24	1221,45	0,046
6	Іллінецький	11	620,04	0,023
7	Калинівський	4	42,7	0,002
8	Козятинський	14	244,26	0,009
9	Крижопільський	8	211,36	0,008
10	Липовецький	6	20,43	0,001
11	Літинський	12	2582,06	0,1
12	М.-Подільський	34	7755,85	0,292
13	Мур.-Куриловецький	16	1496,77	0,056
14	Немирівський	23	1749,79	0,066
15	Оратівський	6	261,21	0,009
16	Піщанський	10	1260,32	0,048
17	Погребищенський	9	1020,56	0,038
18	Теплицький	31	874,92	0,033
19	Тиврівський	14	2723,95	0,103
20	Томашпільський	9	121,31	0,005
21	Тростянецький	31	3161,8465	0,119
22	Тулчинський	16	1144,82	0,043
23	Хмільницький	10	1618,76	0,061
24	Чечельницький	8	6137,77	0,231
25	Чернівецький	9	2743,73	0,103
26	Шаргородський	10	190,72	0,007
27	Ямпільський	14	2397,91	0,090
28	м. Вінниця	12	178,97	0,007

Побужжя» і «Дністер» та національного природного парку «Кармелюкове Поділля». Проте, створення останніх відрізняється за площами від проєктованих у бік зменшення [20, с.42].

Сьогодні надзвичайно серйозною проблемою на Вінниччині є збереження цінних, часто унікальних природних ділянок лісу. Важке економічне становище частини населення області призводить до неконтрольованих рубок по всій території області, в тому числі і ботанічних об'єктах ПЗФ. В основному вирубаються цінні дубові насадження. Знищені вікові дуби в ботанічному заказнику загальнодержавного значення урочище "Устянська дача" (Бершадське лісництво), де в підліску зростають бруслина карликова - реліктовий вид, занесений до Червоної книги України, ряд лікарських рослин, цінна рослина осока парвська інші. Це згодом призведе до повної зміни видового складу рослинних угруповань даної території [33].

Внаслідок випасу худоби у природоохоронних об'єктах, збору лікарських рослин, рослин-первоцвітів скорочуються ареали окремих видів рослин, зменшується їх чисельність.

Уже сьогодні до Червоної книги Вінницької області віднесено 105 видів рослин, з них 92 є рідкісними і зникаючими. Фауна області нараховує 137 видів, занесених до Червоної книги області. До Європейського червоного списку тварин і рослин та Червоної книги України занесено 12 видів ссавців, 9 видів птахів, 4 види риб.

Втрата хоч би одного виду несе за собою непередбачувані наслідки і збереження цих зникаючих рослин і тварин є одним із основних і найгостріших природоохоронних заходів [25].

Для забезпечення збереження біотичного і ландшафтного різноманіття, враховуючи необхідність охорони рідкісних і типових видів живих організмів й територій усіх фізико-географічних районів у межах області, на даний час є необхідність дослідження та розширення територій природно-заповідного фонду на півночі, заході і сході області. Навіть при нинішньому збільшенні площ природно-заповідного фонду, на півдні залишається

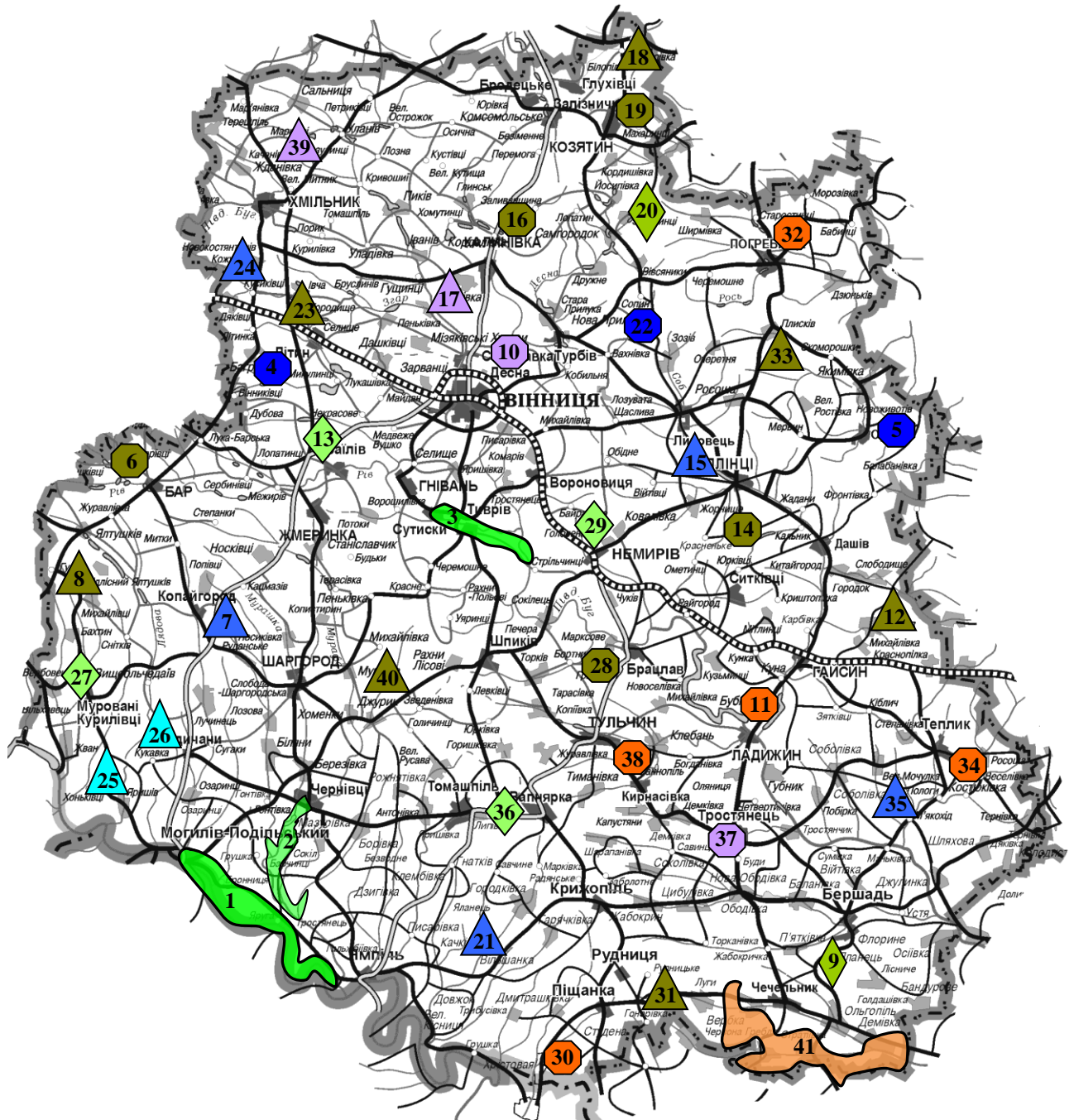


Рис.2.1. Природно-заповідні об'єкти Вінницької області

1 - регіональний ландшафтний парк «Дністер», 2- регіональний ландшафтний парк «Мурафа», 3- регіональний ландшафтний парк «Середнє Побужжя», 4- гідрологічний заказник «Багринівський», 5- гідрологічний заказник «Осична», 6- ботанічний заказник «Урочище Шиянецький», 7- гідрологічна пам'ятка природи «Жорнавські криниці», 8- ботанічна пам'ятка природи «Ясени», 9- заповідне урочище «Лиса гора», 10- «Буго-Деснянський» загальнозоологічний заказник загальнодержавного значення, 11- ландшафт-

ний заказник загальнодержавного значення «Коростовецький»; 12- ботанічна пам'ятка природи місцевого значення «Гайсинська горішина»; 13- парк-пам'ятка садово-паркового мистецтва місцевого значення «Дендрологічна ділянка»; 14- «Іллінецький» ботанічний заказник загальнодержавного значення; 15- гідрологічна пам'ятка природи «Криничка котовців»; 16- лісовий заказник місцевого значення «Сосновий бір»; 17- зоологічна пам'ятка природи місцевого значення «Боброве поселення»; 18- ботанічна пам'ятка природи «Ялина срібляста»; 19- ботанічний заказник загальнодержавного значення «Урочище «Сестринівська дача»; 20- заповідне урочище «Вільхове»; 21- гідрологічна пам'ятка природи місцевого значення «Група джерел «Ізвір»; 22- гідрологічний заказник місцевого значення «Початок»; 23- ботанічна пам'ятка природи загальнодержавного значення «Урочище «Дубина»; 24- гідрологічна пам'ятка природи місцевого значення «Джерело «Сонячне»; 25- геологічна пам'ятка природи загальнодержавного значення «Пісковики Бернашівки»; 26- геологічна пам'ятка природи «Ломазівські шари»; 27- парк-пам'ятка садово-паркового мистецтва місцевого значення «Жван»; 28- лісовий заказник загальнодержавного значення «Марксова дубина»; 29- парк-пам'ятка садово-паркового мистецтва загальнодержавного значення «Немирівський парк»; 30- ландшафтний заказник місцевого значення «Заповідне урочище «Біля вапняків»; 31- ботанічна пам'ятка природи місцевого значення «Дуб пірамідальний»; 32- комплексний заказник місцевого значення «Гопчиця»; 33- ботанічна пам'ятка природи місцевого значення «Плисківські каштани»; 34- ландшафтний заказник місцевого значення «Бутова»; 35- гідрологічна пам'ятка природи місцевого значення «Джерело «Циганське»; 36 - парк-пам'ятка садово-паркового мистецтва місцевого значення «Комаргородський парк»; 37- «Тростянецький» орнітологічний заказник місцевого значення; 38- ландшафтний заказник місцевого значення «Марусине»; 39- зоологічна пам'ятка природи «Урочище «Рибчинецька дубина»; 40- ботанічна пам'ятка природи місцевого значення «Гікорі білий»; 41 – національний природний парк «Південне Поділля».

перспектива заповідання. Різниця лише у величині територій, що проектуються як заповідні. Північна, західна і східна частини області з рівнинним рельєфом і значною освоєністю території мають незначний потенціал для створення об'єктів ПЗФ. Південь області зі значними перепадами висот у долинах річок та яружно-балкових системах з багатим біологічним та ландшафтним різноманіттям мають набагато більше перспектив розширення площ природоохоронних територій та створення нових заповідних об'єктів [16, с.112].

2.2. Загрози біотичному та ландшафтному різноманіттю Вінницької області

Територія Вінницької області за історичний час зазнавала зростаючого антропогенного впливу. Але найвищі рівні такого впливу відзначались протягом кількох останніх століть. Саме в цей період людина активно вирубувала ліси, розорювала колишні лісові, лучні та лучно-степові ділянки. Докорінних змін зазнали ландшафти річкових долин, перш за все заплави і русел. Збільшення чисельності населення і розвиток продуктивних сил сприяли перетворенню натуральних ландшафтних комплексів на антропогенні [62].

Біотичні, абіотичні і, в першу чергу, антропогенні чинники навколишнього середовища представляють сукупність загроз для ландшафтного та біотичного різноманіття. Нині виділяють понад 50 видів таких загроз. Кожна загроза оцінюється за узагальненим інтегральним індексом загроз (УІЗ) [29]. Усі вони поділяються на чотири рівні: критичний із УІЗ 8,67–6,00 (результат дії загрози є незворотним), високий із УІЗ 5,99–5,00 (результат достатньо чутливий), середній із УІЗ 4,99–4,00 (вплив менш значний), низький із УІЗ 3,99 – 2,60 (носить незначний негативний вплив). Виходячи з характеру та рівня впливу на рослинний і тваринний світ, зміни ландшафтних комплексів, сучасного стану природно-заповідного фонду, Яцентюк Ю. В. та Ворона Є. І. визначили найбільш значимі загрози

біорізноманіттю Вінницької області [43, с.26].

Головною загрозою біотичному і ландшафтному різноманіттю є комплексний вплив антропогенних і натуральних чинників на види живих організмів і території (УПЗ – 8,67). Такий вплив відбувається внаслідок поєднання процесів антропогенного перетворення ландшафтних комплексів, забруднення навколишнього природного середовища, прямого знищення видів рослин і тварин. Дія цього чинника поширюється на всю територію Вінницької області [34].

Наступною за значенням загрозою є фрагментація природних ландшафтів під дією антропогенних чинників (УПЗ – 8,07). Проявами цієї загрози є розорювання земель, знищення лісів, осушування боліт, створення на їх основі сучасних антропогенних ландшафтів. Унаслідок процесів антропогенізації поширені у минулому лучно-степові ландшафти збереглись лише на окремих схилах долин річок Південний Буг (Немирівський і Бершадський райони), Савранка (Чечельницький район), Дністер з нижніми течіями його лівих приток Карайця, Жвану, Немиї, Мурафи, Русави, Марківки і Кам'янки (Мурованокуриловецький, Могилів-Подільський, Чернівецький, Томашпільський, Ямпільський, Крижопільський та Піщанський райони). За історичний період відбулось скорочення лісистості Вінницької області з 70% до 14,3%, площа боліт зменшилась до 1,2%.

На місці лучних степів, лісів і боліт тепер сформувались антропогенні ландшафти. Останні займають близько 80 % території області. Фоновими серед них є сільськогосподарські ландшафти. Вони займають 76 % від площі області. Особливо велику загрозу з огляду на фрагментацію ландшафтів складають орні землі. Показник розораності земель на Вінниччині коливається від 54 % до 77,7 %, а в середньому становить 66,2%. Забудовані землі займають 4 % території області. Як наслідок, квазіприродні ландшафтні комплекси займають близько 20 % від площі нашого краю. Серед них ліси і лісовкриті площі – 14,3 %, водні об'єкти – 1,9 %, відкриті заболочені землі – 1,1 %, відкриті землі без рослинного покриву або з незначним рослинним

покривом – 1,1%, багаторічні насадження – 1,9 %. Значна фрагментованість природних ділянок обумовлює ізоляцію у них видів живих організмів, викликає порушення обміну на генетичному, видовому та ценотичному рівнях [43, с.27].

Дещо меншою за значимістю є загроза знищення заплав (УІІЗ – 6,81). Значного негативного впливу заплави зазнали внаслідок зарегулювання річкових русел і створення на їх основі ставків та водосховищ. У Вінницькій області нараховується 2550 ставків та 63 водосховища. Вони займають близько 1,5 % території нашого краю [7, с.78-79]. Води ставків і водосховищ затопили значні площі заплав. На місці останніх сформувались водні та водно-болотні антропогенні ландшафти з невеликим ценотичним різноманіттям. Штучні водойми є непридатними для розмноження птахів і риби через недостатність харчової бази та відсутність захисту від несприятливих чинників. Майже на всіх вінницьких річках розміщені каскади штучних водойм. Внаслідок цього відбулось розривання ареалів поширення аборигенних видів іхтіофауни. Разом з тим, на ставках і водосховищах зі збереженими великими площами водної та болотної рослинності (очерет, рогіз, осоки), спостерігається збільшення видового різноманіття орнітофауни. Так після створення каскаду ставків річки Згар, поблизу села Микулинці Літинського району, тут почали гніздитися лебідь-шипун, сіра гуска, велика і мала білі чаплі. На цій території нараховується близько 50 видів гніздових і перелітних птахів. Аналогічна ситуація спостерігається на каскаді ставків “Гармаки” річки Рів, що на захід від м. Бар [43, с. 28].

Значно впливає на біотичне і ландшафтне різноманіття підвищення рівня рекреаційного навантаження та розширення зон відпочинку (УІІЗ – 6,73). Місцями нерегульованого масового відпочинку є лівий берег Дністровського водосховища у Мурованокуриловецькому, Скалопільське водосховище у Чернівецькому, Ладжинське водосховище у Немирівському, Гайсинському і Тульчинському районах. Стихійний відпочинок призводить

до знищення природної рослинності на берегах водойм, засмічення територій та акваторій твердими побутовими відходами [35].

Останнім часом об'єкти природно-заповідного фонду почали незаконно використовувати для масового відпочинку. Так на території геологічної пам'ятки природи загальнодержавного значення «Урочище «Гайдамацький яр» (Ямпільський та Чернівецький райони) користувачі Вінницького обласного комунального спеціалізованого лісогосподарського підприємства «Віноблагроліс» без будь-яких погоджень, замість реконструкції споруд, які обслуговують екологічну стежку, побудували капітальні споруди для відпочинку (навіси, бесідки, столики, лавочки). Це привабило значну кількість рекреантів, призвело до негативних змін частини ландшафтів пам'ятки природи, витоптування трав'яного покриву, накопичення сміття, утворення місць стихійних вогнищ.

Нерегульованих рекреаційних навантажень зазнають також ландшафтні заказники місцевого значення «Дністер» (Мурованокуріло-вецький район) та «Мурафа» (Чернівецький район), комплексна пам'ятка природи загальнодержавного значення «Урочище «Княгиня» (Піщанський район) [37].

Іншою проблемою збереження біорізноманіття є випалювання сухої рослинності (УІЗ – 6,48). Особливо це стосується весняного випалювання рослинності лучно-степових і водно-болотних біоценозів, яке останніми роками набуває масштабів стихійного лиха. Внаслідок цього гинуть рослини, що вегетують, кладки птахів, стають непридатними для гніздування біотопи, залишаються без місць існування кабани, козулі, зайці. Особливо небезпечні весняні пали на територіях заповідних об'єктів, адже тут охороняються рідкісні та зникаючі види рослин і тварин. Так навесні 2009 року було повністю випалено ботанічний заказник «Урочище «Турська стінка»» (Крижопільський район) та ботанічну пам'ятку природи «Ромашково» (Чечельницький район).

У результаті збільшення інтенсивності руху машин на автошляхах

(УІІЗ – 6,23) від автотранспорту гине багато тварин. Відомі непоодинокі випадки загибелі від автотранспорту лосів у Калинівському, зубра європейського у Хмельницькому, лісового kota у Вінницькому та Жмеринському районах. Два останніх види є червонокнижними [43, с. 28].

Протягом останнього десятиліття значно зростає тенденція до розширення забудови (УІІЗ – 6,05). Навколо м. Вінниці, районних центрів, окремих сіл, що мають під'їдні шляхи та розташовані в радіусі 10-15 км від великих міст, вилучаються землі різних категорій (найчастіше це землі запасу) і переводяться в категорію «збудовані землі». До земель запасу відносяться орні землі, пасовища і сінокоси по долинах річок і балок з природною рослинністю, відслонення гірських порід. Вони були середовищем існування видів флори і фауни, які внаслідок забудови зникають [63].

Високий рівень загроз відзначається біотичним забрудненням (УІІЗ – 5,89), що проявляється у вигляді навмисної інтродукції та спонтанного вселення адвентивних видів. У лісові культури Вінниччини введено такі види-інтродуценти: сосна кримська та Веймутова, горіхи (чорний, маньчжурський, грецький), бархат амурський, акація біла, дуб червоний. Це призводить до зменшення площ, які засаджують аборигенними породами. Так площі насаджень дуба червоного постійно зростають і сьогодні займають 3,6 % усіх насаджень. Сукцесійні зміни та обмежена кількість порід в насадженнях призводять до зменшення ареалів поширених у трав'янистому покриві рослин [50].

Серед найбільш поширених адвентивних видів виділяється клен ясенolistий. З часу завезення в 50-х роках минулого століття вид поширився практично у всіх біоценозах. За рахунок адаптації він витісняє корінні вербу та вільху у долинах річок, поширюється у лісах, де не ведуться рубки догляду, першим зустрічається в сукцесійних рядах природного відновлення на залишених без використання сільськогосподарських угіддях. Інвазія сосни звичайної на територію ботанічної пам'ятки природи загальнодержавного

значення «Терещуків яр» (Чечельницький район) створює передумови до зникнення рідкісного, занесеного до Червоної книги України, відкасника татарниколистого [36].

Зариблення водойм області також здійснюється в основному інтродукованими видами: білий амур, строкатий та білий товстолоб. Штучне розведення та вселення видів-інтродуцентів у природні та штучні водойми створюють значну конкуренцію аборигенним видам. Разом зі щорічними спусками штучних водойм, зариблення інтродуцентами призводить до погіршення харчової бази аборигенних видів і втрати видового різноманіття їхтїофауни.

На території Вінницької області з 90-х років минулого століття спостерігається інвазія баклана великого. Він активно заселяє водойми і зареєстрований у Барському, Літинському та Калинівському районах [43, с. 29].

Дещо меншого впливу завдають кар'єри та штольні (УПЗ – 5,36). Утворення кар'єрів, відвалів і штолень супроводжується знищенням середовищ існування живих організмів і самих видів рослин і тварин. Як правило, у межах гірничопромислових ландшафтів зустрічається невелика кількість видів флори та фауни. Закинуті, не рекультивовані кар'єри, особливо вапнякові, нагадують «місячні» пейзажі майже без рослинності. Прикладами є вапнякові кар'єри біля сіл Стіна Томашпільського району і Джурин Шаргородського району. Розробка вапняку в штольнях с. Дмитрашківка Піщанського району призвела до зникнення колонії рідкісного на Україні виду рукокрилих – підковоноса малого [38].

Останнім часом значного поширення набула тенденція самовільної розробки гірських порід. Так кустарні вапнякові кар'єри зустрічаються біля сіл Коси, Скалопіль і Гамулівка Чернівецького району, а пісковикові – біля с. Грушка Могилів-Подільського району [64].

Надмірна експлуатація екосистем (полювання, рибальство, заготівля лікарських рослин) (УПЗ – 5,26) проявляється у зменшенні чисельності

окремих видів тварин. Так промислове полювання в 70-80 роках минулого століття та незаконне полювання значно зменшило чисельність і поширення видів мисливської фауни, зокрема копитних, в біоценозах Вінницької області. На початку 70-х років завдяки охороні та біотехнічним заходам значного поширення мали лось, дика свиня, існувала польова популяція сарни європейської. У результаті полювання лось майже зник з території області (нараховується лише 11 особин), повністю зникла польова популяція сарни європейської. На зменшення поголів'я копитних останнім часом впливає поширення нарізної мисливської зброї та недосконалість законодавчої бази. Наочним прикладом може бути незаконне полювання на зубра європейського. На початку 1997 року за короткий проміжок часу були відстріляні п'ять особин зубра [51].

Значного впливу на екосистеми завдає комерційне вирубування лісу (суцільне та вибіркоче) (УІІЗ – 5,15). Окремі лісові ділянки Середнього Побужжя за історичний час вирубувались 7-8 разів [12, с. 134]. Більшість сучасних деревостанів мають штучне походження і не відрізняються великим породним різноманіттям. І тепер щороку вирубується значна площа лісу. У 2011 році фактично було зрубано 362,62 тис. м³ лісів державного значення на площі 1407 га. Негативним чинником є вирубування старих дібров та поодиноких екземплярів дерев природного походження. Такі деревостани є цінними для збереження генофонду, місцями існування рідкісних, занесених до Червоної книги, видів фауни (із переважанням птахів і ссавців). Так у 2007 році, у результаті рубок головного користування на території Уладівської лісової дачі Хмільницького лісгоспу, було знищено гніздування лелеки чорного. Таким чином, у результаті вирубування лісу відбувається зменшення біорізноманіття [100].

Однією із загроз біотичному і ландшафтному різноманіттю Вінницької області є зростання рівня інтенсифікації сільського господарства (УІІЗ – 5,09). Протягом останнього століття під пасовища використовувались території з природною рослинністю у долинах річок і балок. Внаслідок

обмеженості площ під пасовища та нерегульованого випасання ці ландшафти зазнали деградації.

Значний відсоток посівних площ на території області потребує заходів боротьби з гризунами. Порушення техніки безпеки при обробці посівів отрутохімікатами призводить до загибелі хижих птахів, гусей, козуль, лисиць та зайців. Так на полях Калинівського району відзначені випадки загибелі зимняка (3 особини), яструба великого і яструба малого, гусей (близько 500 особин). Залишається поза увагою вплив отрутохімікатів на полях на різноманіття комах.

У результаті осушувальної меліорації (УПЗ – 5,06) в середині та у другій половині минулого століття було знищено багато ділянок боліт. Були осушені болота у заплавах річок Південний Буг з притоками Соб, Згар, Рів, Постолова, Десна [7]. Вони були одними з останніх місць існування фауни в умовах суцільних агроценозів північних та центральних районів області. Меліоративні роботи призвели до зменшення біотичного різноманіття. Такі процеси зафіксовані у заплаві р. Південний Буг, в районі сіл Журавне – Уладівка, р. Хвоста, між селами Шевченка – Теси (Літинський район), р. Горіхова (ліва притока р. Рось, Погребищенський район). Через високу кислотність ґрунтів осушені території використовувалися лише як пасовища. З часом випасання худоби призвело до подальшої деградації рослинного покриву [52].

Значного негативного впливу біотичному і ландшафтному різноманіттю завдають несприятливі природні явища: ерозія, зсуви, підтоплення, ожеледі (УПЗ – 5,01). Внаслідок високого показника розораності територій, особливо схилових поверхонь, 39% орних земель області тією чи іншою мірою зазнають впливу площинної ерозії, сильно змиті ґрунти займають 5,7 тис. га земель. У Могилів-Подільському, Мурованокуриловецькому, Шаргородському, Піщанському та Чечельницькому районах відзначається дуже сильна еродованість (змитість) ґрунтів, що місцями перевищує 60% від площі орних земель. На решті

територій цих районів, а також у Ямпільському, Чернівецькому, Крижопільському, Жмеринському, Барському, Погребищенському районах спостерігається сильний ступінь еродованості ґрунтів (40-60%) [43, с.30-31]. Крайнім проявом еродованості ґрунтів є яружність земель. Найвищою вона є у Могилів-Подільському районі (1,01-5,9 % від площі суходолу), трохи меншою – у Мурованокуриловецькому і Шаргородському районах (0,51-1 %) [28].

У Вінницькій області станом на 01.01.2012 року зафіксовано 339 зсувів загальною площею 1654,8 га (0,06 % території області). Зсуви проявляються у південній, західній та південно-західній частині регіону і мають переважно середню інтенсивність розвитку. Найбільш інтенсивно зсувні процеси розвинуті в Барському, Жмеринському, Крижопільському, Муровано-Куриловецькому, Могилів-Подільському, Піщанському та Ямпільському районах. Тут місцями зафіксовано дуже сильну інтенсивність їх прояву. Зсуви здебільшого спричинені антропогенними чинниками – ерозією, підрізанням зсувних схилів, будівництвом ставків і водосховищ, веденням вибухових та гірничих робіт, деградацією рослинного покриву внаслідок випасання худоби на крутих схилах. Так, утворені на стежках прогонів худоби мікротераси, викликали зсуви ґрунту у долині річки Вазлуй (ліва притока р. Мурафа), на північ від с. Мервинці [65].

Підтопленням у Вінницькій області уражено 5,485 км² (0,02 %). Її території схильні переважно до значного ступеню підтоплення, незначні площі – до помірною підтоплення. Підтоплення розвивається у містах Вінниця, Бар, Жмеринка, Козятин, Могилів-Подільський, Ямпіль та Калинівка. Ерозія, зсуви та підтоплення призводять до прямого та опосередкованого зменшення біотичного і ландшафтного різноманіття: знищення середовища існування видів, ландшафтних комплексів, самих видів, зменшення їх харчової бази тощо [92].

Особливим серед негативних чинників впливу на ліси був льодолам 2000 року. Це лихо найбільше зачепило дубові та соснові деревостани по всій

області. Пізніше вони почали масово всихати. Найбільше постраждали Чечельницький та Крижопільський лісгоспи, де знаходився епіцентр стихійного лиха. Ступінь пошкодження деревостанів перевищував 56 %. Особливо вразливими були ліси з присутністю субсередземноморських неморальних видів. В ушкоджених зледенінням лісах зустрічається 30 рідкісних видів флори, з них 21 вид занесено до Червоної книги України, решта – регіонально рідкісні. У результаті ожеледі постраждали заповідні об'єкти. Найбільших втрат зазнало біорізноманіття ботанічних заказників «Бритавський» та «Червоногреблянський» з асоціаціями дубів звичайного та скельного [91].

Одним з негативних чинників впливу на біотичне різноманіття Вінницької області є порушення гідрологічного режиму річок внаслідок роботи гідроелектростанцій (УПЗ 4,90). Так на річці Мурафа останнім часом відновили малі ГЕС. Тому її русло щодоби зазнає підняття (ввечері та вночі) та зниження (зранку та вдень) рівня води. У результаті вниз за течією річки від с. Скалопіль значно зменшується глибина і ширина річки, утворюються смуги періодичного осушення-затоплення, мілководдя. Такі коливання рівня води негативно позначаються на існуванні видів Червоної книги України - марени дніпровської і видри. У цьому проявляються парагенетичні зв'язки між греблею з ГЕС з одного боку, аквальними комплексами русла річки та ландшафтами берегів з другого боку [110].

Істотною загрозою ландшафтному і біотичному різноманіттю є заліснення (УПЗ – 3,5) схилів річкових долин. Насадження сосни звичайної на лучно-степових ділянках долин Дністра, Мурафи, Кам'янки і Вільшанки призвело до розриву цілісності та фрагментації біоценозів. У результаті сосна витіснила ковила волосисту. Такі явища зафіксовані біля сіл Вила-Ярузькі і Коси (Чернівецький район) та Оксанівка (Ямпільський район) [43, с. 32].

2.3. Заповідні об'єкти як ключові елементи екомережі

Для комплексного вирішення питань збереження ландшафтного та біотичного різноманіття в області Рішенням 10 сесії Вінницької обласної ради шостого скликання від 14 лютого 2012 року №282 було затверджено «Регіональну схему екологічної мережі області», розроблену Яцентюком Ю.В. Відповідно до неї, до складу національної екологічної мережі Вінницької області включаються території та об'єкти природно-заповідного фонду, ліси, водні об'єкти, водоохоронні зони та прибережні захисні смуги водних об'єктів, інші землі водного фонду, водно-болотні угіддя, сіножаті, пасовища, полезахисні лісові смуги, землі оздоровчого та рекреаційного призначення, а також землі історико-культурного характеру, що мають особливу цінність для охорони навколишнього природного середовища України, рослинних угруповань, занесених до Зеленої книги України [66].

З метою визначення природних ядер регіональної екомережі розроблено та складено базу даних щодо видів рослин, занесених до Червоної книги Вінницької області [93].

Завдяки антропогенному впливу, а саме розорюванню степових та лучних біоценозів, вирубуванню лісів, загачуванню русел річок, висушуванню болотних комплексів територія області виявилась значно фрагментована. При цьому у структурі земель переважають агроценози.

Сьогодні площа земель, що є складовими екомережі, зокрема і площа природно-заповідного фонду, становить 667537,7 га. Це складає 25,3 % від території області [42, с.116].

Серед антропогенних чинників, які вкрай негативно впливають на структурні елементи екомережі, біотичне і ландшафтне різноманіття в цілому на сучасному етапі слід відмітити розорювання прибережних захисних смуг малих річок, науково необґрунтовану інтродукцію окремих видів риб у водойми області (товстолоб, білий амур), залісення степових та лучних ділянок (в тому числі породами, не типовими для даних територій), створення монокультур в лісових екосистемах, нерегульований випас

домашніх тварин на схилових ділянках зі степовою і лучною рослинністю. Перелічені чинники ведуть до порушення природної рівноваги та деградації екосистем [94].

Серед антропогенних чинників, які позитивно впливають на збереження біорізноманіття області слід назвати створення штучних водойм (ставків та водосховищ). Після довгострокового процесу осушення водно-болотних комплексів штучно створені водойми сприяють поширенню навколководних птахів. Так, за останні роки в області зросла чисельність лебедя-шипуну, великої і малої білих чапель. Проте, це стосується водних об'єктів, верхня частина яких вкрита чагарниками та водно-болотною рослинністю. Водойми, на яких переважають відкриті плеса, як правило, мають низький показник біорізноманіття [66].

У рамках виконання регіональної програми формування екомережі виділяються основні складові: ключові території (природні ядра, екологічні ядра, регіональні центри біорізноманіття), екокоридори, буферні зони, зони відновлення та інтерактивні елементи. Ключові території виділяються для збереження екосистем, середовищ існування, видів і ландшафтів; екокоридори або перехідні зони - для забезпечення взаємозв'язків між природними екосистемами. Вони є елементами дефрагментації природних масивів і міграційними шляхами водночас. У відновлювальних зонах є потреба у відновленні порушених елементів екосистем, середовищ існування і ландшафтів європейського значення або повне відновлення деяких районів. Буферні зони сприяють зміцненню мережі та її захисту від впливу негативних зовнішніх факторів; інтерактивні елементи представляють цінність для збереження екосистем, проте не об'єднують природних ядер [49, с.311].

Найбільш важливими є дві перші категорії. На Вінниччині виділено три національних природних ядра: Буго-Деснянське, Чечельницьке та Дністровсько-Мурафське. Їх загальна площа 48067,4 га, тобто 1,8 % від території області. Найбільшим є Чечельницьке національне природне ядро.

Його площа 23912,4 га, що становить 0,9 % від території області. Ядро сформоване на основі згаданого вище національного природного парку «Південне Поділля» на південному сході Вінницької області. Другим за розмірами є Буго-Деснянське природне ядро площею 16358,9 га (0,6 % від території області). Найменшим є Дністровсько-Мурафське природне ядро. Його площа 7796,1 га або 0,3 % від території області [45].

На північному заході області, у межах Хмільницького, Літинського та Калинівського районів, на основі перспективного національного природного парку «Центральноподільський» також передбачено виділення природного ядра. Територія парку має включати «Летичівську прохідну долину», Хмільницьку лісову дачу та Подільське полісся. Ця ділянка умовно обмежується межиріччям річок Південний Буг та Згар. Інтерес вона представляє в плані збереження біорізноманіття. Адже саме на цій території мешкають червонокнижні види: великий підорлик, видра річкова, зубр європейський. Субпопуляція останнього найбільша на Україні. Крім того, територія визначається тим, що тут, у межах Поділля, збереглись сфагнові болота, що характерні для Полісся. Такі біоценози є реліктами післяльодовикового періоду [67].

У структурі екомережі Вінницької області виділено 38 ключових територій – регіональних центрів біорізноманіття, а саме: Наддністрянсько-Бернашівський, Згарський, Сандрацький, Печеро-Сокілецький, Вороновицький, Самчинецько-Райгородський, Вінницький, Хмільницький, Березнянський, Губницько-Митківський, Сніводський, Вендичансько-Серебрійський, Лядівський, Горячківський, Піщанський, Могилів-Подільський, Ямпільський, Гайдамацький, Вапнярсько-Кирнасівський, Ладизинський, Іллінецько-Дашівський, Барський, Шпиківський, Бершадський, Крушинівський, Гайсинський, Жмеринський, Мурованокуриловецький, Теплицький, Дяківецький, Козятинський, Брацлавський, Сумівський, Томашпільський, Тетерів-Сніводський, Бузько-Дніпровський, Погребищенський, Гопчицький. Загальна площа регіональних

центрів біорізноманіття 135983 га, що становить 5,1 % від території Вінницької області [42, с. 121].

У центральній частині Вінницької області природним ядром може стати долина р. Соб від м. Гайсин до злиття її з р. Південний Буг. Нижня течія р. Соб представлена біотопами, де зростає рідкісний для України вид вищих рослин – водяний горіх [95].

Велику цінність у ландшафтному відношенні представляють собою Мурафські товтри, які потребують детального і комплексного вивчення з метою їх включення до регіональної екомережі. Вони утворились у результаті накопичення решток живих організмів у морському басейні та відступу теплого Сарматського моря. Геоморфологічна будова товтр склалася під впливом взаємодії внутрішніх і зовнішніх факторів, які діяли протягом кайнозойської ери. На території області пасмо товтр простягається в субмеридіональному напрямку на 140 км при ширині 8-16 км. Починається пасмо з північного заходу від долини р. Рів у Барському районі і далі на південний схід до нижньої течії р. Кам'янка у Піщанському районі. Через значне поширення товтрових форм в басейні р. Мурафи, воно отримало місцеву назву «Мурафські товтри» [111].

У межах Вінницького регіону виділено 22 сполучні території загальною площею 1522664 га, тобто 57,5 % від території області. Серед них три національних і 19 регіональних екокоридорів. Загальна площа національних сполучних територій 1201772,1 га. Серед них виокремлено Галицько-Слобожанський субширотний, Південнобузький та Дністровський субмеридіональні екокоридори. Найбільші площі (1039199 га або 39,2 % від території області) займає Галицько-Слобожанський субширотний екокоридор. Площа Південнобузького субмеридіонального екокоридору 141973,3 га, тобто 5,4 % від території області. Дністровський екокоридор займає площу 20599,7 га або 0,8 % від території області [52].

На території Вінницької області виділено такі 19 регіональних екокоридорів: Сніводський, Гнилоп'ятський, Гуйвинський, Собський,

Роський, Деснянський, Згарський, Рівський, Сільницький, Кам'янський, Савранський, Дохнянський, Марківський, Русавський, Мурафський, Лядівський, Удицький, Хмільницько-Чечельницький, Ялтушківсько-Дашівський. Вони займають загальну площу 320914,3 га, тобто 12,1 % від території області [42, с.117].

Включивши в якості ключових елементів до складу екомережі Вінницької області об'єкти природно-заповідного фонду та поєднавши їх коридорами та зонами відновлення, створюються передумови для стабільного функціонування екосистем, їх самовідновлення та самозбереження [26; 27, с. 91; 40, с. 118]. Саме у такому вигляді система заповідних об'єктів Вінниччини буде виконувати свої природоохоронні функції найкращим чином [96].

Висновки до розділу 2

Отже, у Вінницькій області станом на 01.01.2018 р. заповідні об'єкти займали 2,25 % від її території. Серед цих об'єктів на даний час функціонує 43 об'єкти загальнодержавного і 376 заповідних об'єктів місцевого значення. За останні 30 років простежується збільшення площі заповідних територій в області, проте існуюча мережа природно-заповідного фонду області не забезпечує в достатній мірі збереження біологічного та ландшафтного різноманіття.

Виявлено багато видів загроз біотичному і ландшафтному різноманіттю Вінницької області. Одні з них є чисто антропогенними, інші – активізованими людиною натуральними процесами. Здебільшого вони призводять до зменшення біотичного і ландшафтного різноманіття, порушення природної рівноваги та деградації ландшафтних комплексів нашого регіону [99].

Згідно до «Регіональної схеми екологічної мережі області», затвердженої 2012 року, площа земель, що є складовими екомережі Вінницької області, становить 667537,7 га. Це складає 25,3 % від території області.

РОЗДІЛ 3. ЗАПОВІДНІ ОБ'ЄКТИ ЗАГАЛЬНОДЕРЖАВНОГО ЗНАЧЕННЯ ЖМЕРИНСЬКОГО РАЙОНУ

У межах Жмеринського району нараховується 27 об'єктів і територій природно-заповідного фонду. Серед них заказники загальнодержавного значення ландшафтний “Володимирська дубина” та загальнозоологічний “Згарський”, заказники місцевого значення ландшафтні «Мовчани», «Межирівські берізки», «Струмок», «Корчівка», «Джерельна діброва», загальнозоологічний «Лебединий», гідрологічні «Ревуха» та «Рівський», парки-пам'ятки садово-паркового мистецтва загальнодержавного значення «Чернятинський парк» та місцевого значення “Браїлівський”, «Северинівський», «Олександрівський», «Дендрологічна ділянка», пам'ятки природи місцевого значення ботанічні «Вікові дуби», «Стодунські платани», «Група дерев липи Мішо», «Кедр Сибірський», «Бук червонолистий», «Ясен плакучий», «Бук плакучий», «Парк «Сосновий бір»», «Група дерев «Липи вікові», гідрологічні «Джерело «Потоки» та «Кацмазівські джерела», заповідне урочище «Жмеринська діброва» [9, с. 14].

3.1. Загальнозоологічний заказник загальнодержавного значення «Згарський»

Загальнозоологічний заказник загальнодержавного значення «Згарський» створений у відповідності до Указу Президента України від 21.02.2002 р. № 167/2002. До складу заказника ввійшли раніше існуючі заказники місцевого значення: орнітологічний заказник місцевого значення «Микулинецький» (на площі 348 га) та гідрологічний заказник місцевого значення «Багринівський» (площа 28 га) (рис. 3.1). «Згарський» заказник загальною площею 3018,7 га розташований на північному заході Вінницької області, у Жмеринському та Літинському адміністративних районах. Територія представляє собою масив, який охоплює середню течію річки Згар та її долину [9, с. 84; 20, с. 36].

На його території охороняються переважно ландшафти долини р. Згар із збереженими у природному стані водно-болотними угіддями, а також болотні урочища вільшнякових лісів. Вони є осередками зростання видів рослин і перебування видів тварин, занесених до Червоної книги України [12, с. 95: 68; 69; 70].

Долина річки Згар біля сіл Микулинці та Рожок представляє собою ділянки мало трансформованої природної річкової долини і три стави з дренажними каналами. Ставки характеризуються високою ступінню заростання з малим дзеркалом відкритої води. Відкриті плеса становлять до 10% загальної площі водопокритої території. Домінують осокові, осоково-рогозові, очеретяно-рогозові асоціації з вкрапленням чагарників. На водних плесах домінують асоціації тілорізу та латаття білого; багато ряски малої, ряски триборозенчатої. На Верхньому Микулинецькому ставу, що входить до заказника, є кілька невеликих островів, що поросли верболозом. До 25 відсотків акваторії ставу – є відкритими від рослинності. На ньому домінують очеретяно-рогозові зарослі з поодинокими чагарниками на острівцях. В середині масиву заростів зустрічаються плеса відкритої води, що створює мозаїчність біотопів [9, с. 85].

Виявлено близько 110 видів природної флори. З них 93 види судинних рослин (87 видів покритонасінних, 3 види папоротеподібних і 3 види хвощеподібних), 13 видів несудинних рослин (5 видів мохоподібних і 3 види лишайників), 5 видів грибів [44, с.7].

Різноманітність біотопів забезпечує сприятливі умови для поширення різних представників фауни (Фото 3.1). З представників іхтіофауни в р. Згар зустрічаються плітка, линь, окунь, йорж, щука, карась. Земноводні та плазуни представлені тритоном гребінчастим, кумкою звичайною, жабою земляною, квакшею, зеленою і сірою ропухами, гостромордою, травяною, ставковою, озерною жабами, болотною черепахою, ящіркою прудкою та вужем звичайним [42, с.47-48].

Встановлено існування на території заказника близько 134 видів природної фауни. З них 14 видів членистоногих (4 види павукоподібних, 10 видів комах) та 120 видів хордових (6 видів земноводних, 4 види плазунів, 97 видів птахів та 13 видів ссавців) [42, с. 63].

Значної шкоди заказнику завдають незаконне полювання та рибальство [97].

3.2. Ландшафтний заказник загальнодержавного значення “Володимирська дубина”

Ландшафтний заказник загальнодержавного значення “Володимирська дубина” знаходиться на північному сході Жмеринського району, між селами Володимирівка, Демидівка та смт. Браїлів. Він займає площу 133 га. На його території охороняються ландшафтні комплекси вікової діброви переважно на схилових поверхнях долини р. Ров, із джерелом прісної води та скелею Чайковського [112].

Виявлено близько 145 видів природної флори. З них 110 видів судинних рослин (105 видів покритонасінних, 3 види папоротеподібних і 2 види хвощеподібних), 15 видів несудинних рослин (8 видів мохоподібних і 7 видів лишайників), 18 видів грибів [43; 45].

Встановлено існування на території заказника «Володимирівська дубина» близько 89 видів природної фауни. З них 19 видів членистоногих (1 вид ракоподібних, 5 видів павукоподібних, 13 видів комах) та 70 видів хордових (3 види земноводних, 3 види плазунів, 52 види птахів та 12 видів ссавців) [54, с. 428].

3.3. Парк-пам’ятка садово-паркового мистецтва загальнодержавного значення “Чернятинський парк”

Загальна площа парку-пам’ятки садово-паркового мистецтва загальнодержавного значення “Чернятинський парк” 31 га (рис.3.2). Набув охоронного статусу згідно з постановою колегії Держкомітету Ради

Міністрів УРСР по екології і раціональному природокористуванню від 30.08.1990 року, № 18. Природоохоронний об'єкт перебуває у користуванні Чернятинського коледжу Вінницького національного аграрного університету.

Чернятинський парк належить до парків ландшафтного типу. На його території побудований палац у візантійсько-романському стилі (фото 3.2). Збережено п'ять ставків з системою гребель. На території нижнього ставку розташований Острівок кохання. Поблизу південного фасаду палацу зростають білі тополі, які мають обсяг 4-5 обхватів [71].

Польські магнати Вітославські володіли Чернятином у кінці XVIII століття. Тоді ж був побудований палац. 1814 року навколо палацу на території місцевості, де розташовувався дубово-грабовий ліс, був закладений парк. Його заснував садівник Діонісій Макклер, який також заклав ботанічний сад, що розташовується у Кременці. Він був запрошений для проведення робіт Ігнатієм Вітославським. Діонісієм Макклером були прокладені паркові алеї. Насадження, які вже зростали на лісовій території, доповнили хвойними та листяними деревами. Були створені дамби з грубого каменя. Поблизу парадного фасаду будівлі розташовувався самшит [113].

Після закладки парку були створенні павільйони та альтанки, проте вони не збереглись. Історики припускають, що одночасно з палацом спорудили в'їзду браму. За нею розташовувався фруктовий сад, поблизу нього пролягали дві алеї. Одну з алей оточували кінські каштани. Алеї прилягали до галявини. По її бокам зростали сріблясті тополі. У 1839 році відбулась реконструкція палацу, роботи виконувались згідно з планом мальтійського архітектора Генріка Іттара. 1865 року парк та палац перейшли у власність Марії Михайлівни Львової. Колись у парку була розташована біломармурова скульптура, до XXI століття збереглись кам'яні чаші, які мають готичне різьблення [39; 73].

Зараз територія парку вкрита переважно лісовою, а біля водоймищ – водною та прибережно-водною рослинністю. Вздовж чисельних алей та доріжок ростуть інтродуковані види дерев та кущів. Тут збереглась алея з

300-річних дубів, велетенські екземпляри тополі сріблястої, катальпа, форзиція, тамарикс тощо, всього – близько 100 видів і форм дерев і кущів.

У парку також збереглися збудований у першій половині XIX ст. палац неоготичного стилю та манеж. В окремих частинах парку встановлені скульптурні елементи, є природний сонячний годинник [53].

На території Чернятинського парку виявлено до 145 видів рослин відкритого ґрунту, в т.ч. 130 аборигенних видів, 40 видів дерев, кущів та ліан. Тут ростуть 85 видів трав, 15 інтродукованих видів, 2 сорти плодово-ягідних культур, 15 квітничково-декоративних, 6 лікарських, 5 кормових і 2 технічних культур [98].

Неподалік від входу в парк, біля пасіки виявлено невелику куртину ластовеню російського, занесеного до Міжнародного списку охорони природи.

На території Чернятинського парку-пам'ятки садово-паркового мистецтва встановлено існування 57-и видів природної фауни, що належать до хордових. З них 2 види земноводних, 2 види плазунів, 45 видів птахів та 8 видів ссавців [54, с. 429; 72].

Висновки до розділу 3

Отже, у межах Жмеринського району нараховується 3 об'єкти природно-заповідного фонду загальнодержавного значення. Серед них заказники загальнодержавного значення:

- ландшафтний “Володимирська дубина” (на його території охороняються ландшафтні комплекси вікової діброви із джерелом прісної води та скелею Чайковського);

- загальнозоологічний “Згарський” (охороняються переважно ландшафти долини р. Згар із збереженими у природному стані водно-болотними угіддями, а також болотні урочища вільшнякових лісів)

- а також парк-пам'ятка садово-паркового мистецтва загальнодержавного значення «Чернятинський парк».

Вони є осередками зростання видів рослин і перебування видів тварин, занесених до обласного Червоного списку, Червоної книги України, Зеленої книги України, до Європейського Червоного списку. На території Чернятинського парку зустрічаються види тварин, занесені до додатку 2 Бернської конвенції.

РОЗДІЛ 4. ЗАПОВІДНІ ОБ'ЄКТИ МІСЦЕВОГО ЗНАЧЕННЯ ЖМЕРИНСЬКОГО РАЙОНУ

4.1. Заказники місцевого значення

Загальнозоологічний заказник місцевого значення “Лебединий” (рис. 3.1) займає площу 132,2 га. На його території охороняються аквально-болотні комплекси двох ставків та водно-болотні ландшафтні комплекси, що є місцем гніздування багатьох видів водоплаваючих птахів. Оголошений відповідно до рішення 13 сесії 22 скликання Вінницької обласної ради від 26.12.1997 р.

На території Потоківської сільської ради, у руслі струмка Баран було утворено ставок біля сіл Рижавка та Потоки, загальна площа якого, складає 54,1 га. Вздовж берегів та прилеглої низини росте очерет, що сприяє гніздуванню різноманітних птахів, у тому числі занесених до Червоної книги України та списку рідкісних видів області (фото 4.1) [74; 75].

Географічне розташування вказаної території сприяє утворенню сприятливих умов для проведення спостережень за птахами. На водоймищі серед численної кількості ростуть: латаття біле, осока затінкова, сальвінія плаваюча. Ці види рослин занесені до списку рідкісних видів області [22].

На даний час виявлено 26 видів природної флори. Усі вони є судинними рослинами (25 видів покритонасінних, 1 вид хвощеподібних).

Встановлено існування на території заказника “Лебединий” близько 87 видів природної фауни. З них 20 видів членистоногих (1 вид павукоподібних, 19 видів комах) та 67 видів хордових (3 види земноводних, 2 види плазунів, 55 видів птахів та 7 видів ссавців) [48, с.279; 54, с. 428].

Ландшафтний заказник місцевого значення «Мовчани» займає площу 50,7 га. У ньому охороняються унікальні ландшафтні комплекси Вінницького Придністер'я із долиною лівої притоки Дністра – річки Мурашка [74].

Більшу частину (31,4 га) площі заказника займає ставок на р. Мурашка з постійно похідними угрупованнями водних та прибережно-водних видів

рослин. Схили обабіч ставу зайняті тимчасово похідними угрупованнями, що представлені рудералізованим різнотравним покривом остепнених лук (на площі 16,0 га), та постійно похідними угрупованнями, що представлені рослинністю вапнякових виходів (на площі 0,3 га). Один із берегів частково зайнятий постійно похідними угрупованнями насаджень з домінуючою участю сосни (на площі 3,0 га) [46, с. 366; 103].

Виявлено близько 150 видів природної флори. З них 133 види судинних рослин (130 видів покритонасінних, 1 вид папоротеподібних, 1 вид хвощеподібних і 1 вид голонасінних), 10 видів несудинних рослин (5 видів мохоподібних і 5 видів лишайників), 5 видів грибів. З них один вид покритонасінних є ендемічним, тобто на Землі він зустрічається лише у цьому біоцентрі [101].

На цій території зустрічаються такі види лікарських рослин: оман високий, звіробій звичайний, підбіл звичайний та глід гладенький.

Встановлено існування на території заказника близько 47 видів природної фауни. З них 23 види членистоногих (2 види павукоподібних, 21 вид комах) та 24 види хордових (21 вид птахів та 3 види ссавців) [45, с. 49].

Ландшафтний заказник місцевого значення «Корчівка», займає площу 18,7 га, має периметр 2138 м. Це ландшафтний комплекс типового для Поділля грабово-дубового лісу з граба і дуба звичайних. Деякі екземпляри дуба мають вік 200 і більше років. Також тут ростуть різні види клену, вільха чорна. Трав'яний покрив лісу представлений великою кількістю типових видів, серед яких пшінка весняна, купина пахуча, зірочник ланцетовидний, зубниця бульбиста, чина лісова, первоцвіт весняний, кілька видів рясту, анемони, медунки, більш ніж десятком видів грибів [57].

До лісу та парку примикають долини двох безіменних струмків, які живляться джерелами. Разом вони утворюють невеличкий водно-болотний комплекс з ділянками лучної рослинності. Водно-болотний комплекс представлений такими видами трав'янистих рослин: дзвоники ріпчастовидні, гадючник оголений, підмаренник справжній, горлянка повзуча, герань

болотна, сідач конопляний. чистець болотний, рокитник, плакун, чина бульбиста, осот овочевий та багато інших [55, с. 102].

Гідрологічний заказник місцевого значення «Ревуха» займає площу 20 га, його периметр 4064 м У його межах охороняються земноводні ландшафтні комплекси річки Брага, наземні ландшафти її берегів із водно-болотною та лучною рослинністю. Також охороняються три високодебітних джерела [76].

Заказник має форму витягнутого багатокутника довжиною 2,4 км та середньою шириною близько 100 м. Він витягнутий з північного заходу на південний схід. Об'єкт починається на відстані 1,5 км від с. Курилівці, на південний схід від нього. Тут, у балці, починається струмок, що живиться підземними водами джерел. Нижче за течією струмок утворює річку Брага, що тече вбік села Сьомаки. Річка живиться підземними водами джерел із водою високої якості [56].

Заказник охоплює русло річки Брага середньою шириною 1 метр, її прибережну захисну смугу шириною 25 м, джерела підземних вод, низинно-болотні ландшафти із заростями дерев і чагарників по обидва берега струмка та річки [42].

Гідрологічний заказник місцевого значення «Рівський» (фото 4.2) займає площу 4,8 га, його периметр 854 м. У межах цієї ключової території



Фото 4.2. Гідрологічний заказник місцевого значення «Рівський» охороняються аквальні комплекси русла річки Рів, а також низинно-болотні ландшафтні комплекси із типовою водно-болотною рослинністю та лучні фітоценози. Тут у природному вигляді зберігається ділянка високотравного болота [77; 104].

Оскільки у межах Рівського заказника зберігся квазіприродний рослинний покрив, тут відзначається високий рівень флористичного різноманіття, ця ділянка є типовою для Вінницької області, виконує природоохоронну та водорегулюючу функції, має наукове, естетичне та оздоровче значення, має високий рекреаційний та історико-культурний потенціал, вона є локальною ключовою територією екомережі Жмеринського району [55, с.103].

Ландшафтні заказники місцевого значення «Струмок» (площею 2 га) (фото 4.3) та **«Джерельна діброва»** (площею 4 га) знаходяться на півдні міста Жмеринка, на схиловому типі місцевості, у долині струмка, що впадає у ліву притоку річки Мурафа [78; 105].



Фото 4.3. Ландшафтний заказник місцевого значення «Струмок»

У межах цієї території охороняються ландшафтні комплекси типових для Поділля грабових дібров. Тут ростуть дуби віком понад 200 років, є різні види клену, вільха чорна. У трав'яному покриві лісових екосистем також присутні типові види: зубниця бульбиста, чина лісова, пшінка весняна, зірочник ланцетовидний, купина пахуча, первоцвіт весняний, кілька видів медунки, рясту, анемони [106].

До лісових ділянок примикає долина безіменного струмка, який живиться низинними джерелами. У них дуже чиста питна вода. Одне із джерел великодебітне. Частина джерел потребує розчистки та облаштування. Разом струмок і джерела утворюють водно-болотний ландшафтний комплекс з ділянками лучної рослинності. Тут поширені такі види трав'янистих рослин: дзвоники ріпчастовидні, гадючник оголений, підмаренник справжній, горлянка повзуча, герань болотна, сідач конопляний, чистець болотний, рокитник, плакун, чина бульбиста, осот овочевий та багато інших [55, с. 104].

Ландшафтний заказник місцевого значення «Межирівські берізки» (фото 4.4) займає площу 1,7 га. У межах цієї ключової території охороняються ландшафтні комплекси березового гаю, схилів долини річки Рів із лучною рослинністю та чагарниками, вапнякових виходів із наскельною рослинністю, низинно-болотні ландшафтні комплекси берегів ставу із типовою водно-болотною рослинністю та урочища балок із лучною рослинністю [54, с. 428; 79; 81].



Фото 4.4. Ландшафтний заказник місцевого значення «Межирівські берізки»

4.2. Заповідні урочища

Заповідне урочище «Жмеринська діброва» знаходиться на північному сході Жмеринського району, між селами Новоселиця, Слобода, Лисянка, Людавка та займає площу 45,3 га (рис.3.1). На його території охороняються переважно вододільні ландшафтні комплекси із дубовим та грабовим лісами з участю береста віком понад 100 років природного походження.

Виявлено близько 100 видів природної флори. З них 82 види судинних рослин (близько 80 видів покритонасінних, 2 види папоротеподібних), 9 видів несудинних рослин (4 види мохоподібних і 5 видів лишайників), 8 видів грибів [47; 80].

Встановлено існування на території заповідного урочища близько 69 видів природної фауни. З них 24 види членистоногих (2 види павукоподібних, 22 види комах) та 45 видів хордових (1 вид земноводних, 1 вид плазунів, 28 видів птахів та 15 видів ссавців) [54, с.429].

4.3. Пам'ятки садово-паркового мистецтва

Пам'ятка садово-паркового мистецтва місцевого значення «Браїлівський» (фото 4.5). Насадження, а також палац і трое штучних озер були створені в середині XIX століття. Надія Філаретівна фон Мекк, яка володіла цим помістям, була добре освіченою людиною, справжнім цінителем і палким прихильником таланту П. І. Чайковського. З 1876 по 1880 роки композитор часто приїздив до Браїлова. У палаці для нього була відведена кімната, в якій він працював над своїми творами. Чайковський написав у Браїлові чимало відомих творів, зокрема оперу «Орлеанська діва» та романси «Средь шумного бала случайно», «То было ранней весной», «Серенада Дон-Жуана» [80].



Фото 4.5. Пам'ятка садово-паркового мистецтва місцевого значення
“Браїлівський”

В кінці XIX століття княгиня фон Мекк виїхала з Браїлова. Її маєток перейшов до землевласників Ралі, які володіли ним до 1917 року. З архітектурних споруд парку частково залишилися кам'яна огорожа і напівзруйнований палац. Добре збереглися лише допоміжні будівлі, в яких тепер розташовано Браїлівський коледж, що шефствує над цією дендрологічною пам'яткою природи. На території парку знаходиться Музей Чайковського і фон Мекк.

Зелені масиви парку сформувались на основі місцевих порід. В основному це липово-ясеневі насадження, хоча на період закладення парку основу паркових масивів становили дуби. Асортиментний склад насаджень налічує 20 видів деревних і чагарникових порід. Наявність вікових екзотів свідчить про захоплення власників парку рослинністю, а їх різновіковість - про старанний добір протягом всього періоду розвитку. Експонувати цінні вікові екземпляри заважає висока загущеність внаслідок безсистемних

посадок в основному на вільних галявинах. Наслідок «суботникових» посадок - зміна співвідношення відкритих і закритих просторів.

Прокладання нових доріжок перед теперішнім головним фасадом з обсадкою їх деревами повністю знівелоувало регулярну партерну частину парку. Раніше вона була відкрита і сформована в основному з клумб і квітників, а тепер це композиція із хвойних та листяних дерев, збагачених чагарниками, що створює загальне враження масиву. Добре збереглися вікові тополі на берегах ставків.

Історичне зонування та планування території садиби в цілому збережене: зона в'їзду до помістя починається на вільоті провулку містечка, який веде до брами з сторожівкою, далі алея через парк підходить до палацу. В минулому парк був оточений муром. Зараз його територія прослідковується по лінії посадки дерев і невеликому валу. Паркова територія оточує палац і підступає до заплави річки. За палацом знаходиться господарська територія з флігелями, далі - фільварок.

Найбільшої шкоди ансамблю завдало непродумане розташування багатоповерхового корпусу гуртожиту ПТУ в радянські часи, який дисонує з історичним оточенням [2].

Насадження займають площу 7,5 гектарів і нараховують 45 видів дерев і чагарників. Серед них найбільший інтерес викликають сосна веймутова, що росте поблизу центральної брами, американська, крупнолиста і мокролиста липи, китайська, пірамідальна, канадська, бальзамічна і чорна тополі. Перед палацом привертає увагу біогрупа столітніх ясенів. З цього найбільш високого місця відкривається панорама на ставки. В парку проводились роботи по реставрації палацу, зріджені насадження були доповнені горобиною, липою, тополею, березою, каштаном та іншими породами [82].

На його території росте 45 видів дерев і кущів. Виявлено до 65 видів рослин відкритого ґрунту, в т.ч. 50 аборигенних видів, 17 видів дерев, кущів та ліан. Тут ростуть 33 види трав, 15 інтродукованих видів (ялина європейська, сосна звичайна, клен пенсільванський, клен червоний, таволга

Ван-Гутта), 7 сортів плодово-ягідних культур, 20 квітниково-декоративних, 10 лікарських та 11 технічних культур.

Встановлено існування на території Браїлівського парку 32-х видів природної фауни, що належать до хордових. З них 1 вид земноводних, 1 вид плазунів, 26 видів птахів та 4 види ссавців [83].

Браїлівський ландшафтний парк був заснований в середині XIX ст. Історія парку пов'язана з життям і діяльністю видатного російського композитора П.І.Чайковського. Парк меморіальне значення, є осередком збереження не лише природи, але й історико-культурного надбання Вінниччини [55, с. 105].

Пам'ятка садово-паркового мистецтва місцевого значення “Северинівський” (рис.3.2). Цей ландшафтний парк, площею 43,5 га, був заснований у першій половині XIX століття. Більшу частину території парку займає лісовий масив на основі природного грабово-дубового насадження з вкрапленнями інтродукованих видів – ялини, сосни, модрини, дуба північного. Вздовж алей висаджені інтродуковані кущові та трав'яні види. Крім того, в парку знаходяться суха і волога луки, частина ставу з акваторії р. Рів, кілька товтрових скель, старий сад. У парку зберігаються колекції типових і рідкісних місцевих та екзотичних рослин [107].

На території Северинівського парку росте понад 60 видів дерев і кущів. Виявлено до 210 видів рослин відкритого ґрунту, в т.ч. 160 аборигенних видів, 15 видів дерев, кущів та ліан. Тут ростуть 10 видів трав, 30 інтродукованих видів, 5 сортів плодово-ягідних культур, 30 квітниково-декоративних, 9 лікарських, 5 кормових і 2 технічних культур.

На території Северинівської пам'ятки садово-паркового мистецтва встановлено існування 75-ти видів природної фауни, що належать до хордових. З них 2 види земноводних, 2 види плазунів, 62 види птахів та 9 видів ссавців.

На території Северинівського парку зустрічаються такі види тварин, занесені до додатку 2 Бернської конвенції: видра річкова, бугай, пірникоза

мала, чепура велика, бугайчик, лелека білий, лунь очеретяний, яструб великий, яструб малий, канюк звичайний, погонич звичайний, пісочник малий, крячок білощокий, крячок чорний, сова сіра, рибалочка, дятел звичайний, дятел сірійський, дятел середній, крутиголовка, плиска біла, плиска жовта, сорокопуд терновий, волове очко, омелюх, вільшанка, синьошийка, горихвістка чорна, трав'янка лучна, кобилочка солов'їна, очеретянка велика, очеретянка лучна, кропив'янка сіра, кропив'янка чорноголова, вівчарик-ковалик, вівчарик жовтобровий, золотомушка жовточуба, мухоловка сіра, мухоловка білошия, синиця велика, синиця блакитна, гаїчка болотяна, повзик, підкоришник звичайний, щиглик, зеленяк, вівсянка звичайна, чечітка звичайна, зяблик, чиж, костогриз, шишкар ялиновий, черепаха болотяна, ящірка прудка, ропуха зелена, квакша [55, с.106-107].

Парк-пам'ятка садово-паркового мистецтва місцевого значення «Олександрівський» має площу 44 га та периметр 3473 м. Це ландшафтний парк, що створений у 80-х роках ХХ ст. на основі природного дубово-грабового лісу.

На території парку росте понад 50 видів дерев і кущів. Виявлено 70 видів рослин відкритого ґрунту, в т.ч. 51 аборигенний вид, 18 видів дерев, кущів та ліан. У біоцентрі ростуть 33 види трав, 19 інтродукованих видів, 8 сортів плодово-ягідних культур, 20 квітниково-декоративних, 7 видів лікарських рослин, 2 харчових та 10 технічних культур.

Встановлено існування на території біоцентру 41 виду природної фауни, що належать до хордових. З них 3 види земноводних, 1 вид плазунів, 29 видів птахів та 8 видів ссавців [84].

На території Олександрівського парку-пам'ятки садово-паркового мистецтва зустрічаються такі види тварин, занесені до додатку 2 Бернської конвенції: яструб великий, лелека білий, канюк звичайний, сова вухата, дятел звичайний, плиска біла, щеврик лісовий, крутиголовка, омелюх, вільшанка, соловейко східний, горихвістка чорна, синьошийка, кропив'янка садова,

кропив'янка чорноголова, вівчарик-ковалик, синиця велика, синиця блакитна, гаїчка болотяна, повзик, вівсянка звичайна, зяблик, ящірка прудка, тритон гребінчастий, кумка червоночерева, ропуха зелена [54, с. 430].

Парк-пам'ятка садово-паркового мистецтва місцевого значення “Дендрологічна ділянка” (фото 4.6) має площу 3,06 га. Це ділянка грабової діброви із значною домішкою інших деревних порід, грабовою алеєю та дендрологічною колекційною ділянкою, що висаджена у минулому столітті. Тут зібрано понад 200 видів і форм дерев та чагарників.

У колекціях живих рослин на території парку росте 52 види. Виявлено 96 видів рослин відкритого ґрунту, в т.ч. 44 аборигенних види (11 видів дерев, кущів та ліан, 33 види трав). Тут ростуть 52 інтродукованих види, з яких 46 видів – кущі та ліани, 6 видів - трави. Представлено 4 сорти плодово-ягідних культур, близько 30 квітниково-декоративних, 8 лікарських і 10 технічних культур [85].

Виявлено до 60 видів природної флори. З них 44 види судинних рослин (40 видів покритонасінних, 1 вид папоротеподібних, 1 вид хвощеподібних і 2 види голонасінних), 11 видів несудинних рослин (5 видів мохоподібних і 6 видів лишайників), 4 види грибів.

У межах парку-пам'ятки садово-паркового мистецтва росте 8 видів лікарських рослин: липа серцелиста, зеленчук жовтий, кизил справжній, крушина ламка, звіробій звичайний, чистотіл великий, глід гладенький, калина звичайна [108].



Фото 4.6. Парк-пам'ятка садово-паркового мистецтва місцевого значення
“Дендрологічна ділянка”

Встановлено існування на території “Дендрологічної ділянки” 61-го виду природної фауни, що належать до хордових. З них 6 видів земноводних, 5 видів плазунів, 39 видів птахів та 11 видів ссавців [55, с.108].

4.4. Пам'ятки природи місцевого значення

До пам'яток природи місцевого значення Жмеринського району Вінницької області належать:

- ботанічні пам'ятки «Вікові дуби», «Стодुльські платани», «Група дерев липи Мішо», «Кедр Сибірський», «Бук червонолистий», «Ясен плакучий», «Бук плакучий», «Парк «Сосновий бір»», «Група дерев «Липи вікові»,

- гідрологічні пам'ятки «Джерело «Потоки» та «Кацмазівські джерела» (рис. 4.1) [20].

Вікові дуби — ботанічна пам'ятка природи місцевого значення, об'єкт природно-заповідного фонду Вінницької області. Розташована в межах Жмеринського району Вінницької області, на території Северинівської сільської ради.

Площа 0,07 га. Оголошена відповідно до рішення Вінницького облвиконкому від 14.05.1964 року № 187. Перебуває у віданні ДП «Жмеринський Держлісгосп» (Жмеринське л-во, кв. 58, 60, вид. 12, 6).

Статус надано для збереження групи красивих екзотичних дерев дуба звичайного віком близько 200 років.

Стодульські платани — ботанічна пам'ятка природи місцевого значення, розташована в межах Жмеринського району Вінницької області, в селі Стодульці, на території школи.

Площа 0,06 га. Оголошена відповідно до рішення Вінницького облвиконкому від 29.08.1984 року № 371. Перебуває у віданні Стодулецької сільської ради [86].

Статус надано для збереження групи цінного та рідкісного в області виду дерев — платана західного віком близько 90 років, заввишки 20—22 м, діаметром стовбура 32—36 см

Група дерев «Липи вікові» (фото 4.7) — ботанічна пам'ятка природи місцевого значення, розташована на території с. Рів Жмеринського району Вінницької області. Оголошена відповідно до рішення 5 сесії Вінницької обласної ради 5 скликання від 29.04.2011 р. № 104. Охороняється цінна ділянка могутніх вікових лип.



Фото 4.7. Група дерев «Липи вікові»

Ясен плакучий — ботанічна пам'ятка природи місцевого, розташована в межах Жмеринського району Вінницької області, в селі Носківці, на території школи.

Площа 0,01 га. Оголошена відповідно до Рішення Вінницького облвиконкому від 29.08.1984 року № 371. Перебуває у віданні Носковецької ЗОШ I-III ст.

Охороняється красивий плодоносний екземпляр ясена звичайного плакучої форми віком близько 180 років.

Бук червонолістий — ботанічна пам'ятка природи місцевого значення, розташований у межах Жмеринського району Вінницької області, в селі Носківці, на території Носковецької ЗОШ I-III ст. [87].

Площа 0,01 га. Оголошений відповідно до рішення Вінницького облвиконкому від 29.08.1984 року № 371. Перебуває у віданні Носковецької ЗОШ I-III ст.

Статус надано для збереження рідкісного в області екземпляру бука європейського червонолистої форми віком близько 180 років [88].

Кедр сибірський — ботанічна пам'ятка природи місцевого значення, розташована в межах Жмеринського району Вінницької області, в селі Носківці, на території Носковецької ЗОШ I-III ст.

Площа 0,01 га. Оголошений відповідно до рішення Вінницького облвиконкому від 29.08.1984 року № 371. Перебуває у віданні Носковецької ЗОШ I-III ст.

Статус надано для збереження красивого плодоносного екземпляру рідкісної в області породи дерев — кедр сибірського віком понад 180 років.

Бук плакучий — ботанічна пам'ятка природи місцевого значення, розташований у межах Жмеринського району Вінницької області, в селі Носківці, на території Носковецької ЗОШ I-III ст. [109].

Площа 0,01 га. Оголошений відповідно до рішення Вінницького облвиконкому від 29.08.1984 року № 371. Перебуває у віданні Носковецької ЗОШ I-III ст.

Статус надано для збереження плодоносного екземпляру цінної рідкісної в області деревної породи — бука європейського плакучої форми віком приблизно 150 років.

Парк «Сосновий бір» (фото 4.8) — ботанічна пам'ятка природи місцевого значення. Оголошена відповідно до рішення 27 сесії Вінницької обласної ради 5 скликання від 10.12.2009 р. № 903. Розташована на околиці села Олексіївка Жмеринського району Вінницької області.

Охороняється красивий ландшафтний парк, створений паном Рудницьким у ХІХ ст., в якому зростають хвойні насадження.

Група дерев липи Мішо - ботанічна пам'ятка природи місцевого значення. Оголошена відповідно до рішення облвиконкому від 29.08.84р.



Фото 4.8. Пам'ятка природи місцевого значення парк «Сосновий бір»

№ 371. Займає площу 0,01 га. Охороняються цінні екземпляри рідкісної в області деревної породи – липи Мішо віком 150 років, які висаджені за переказами старожилів декабристом Стенселем. Знаходиться в підпорядкуванні Жмеринського управління житлово-комунального господарства міськвиконкому [89].

Джерелó «Пото́ки» (фото 4.9) — гідрологічна пам'ятка природи місцевого значення в Україні. Розташована між селами Рижавка та Потоки Жмеринського району Вінницької області.

Площа 0,01 га. Оголошена відповідно до Рішення Вінницького облвиконкому від 29.08.1984 року № 371. Перебуває у віданні Потоківської сільської ради.

Статус надано для збереження потужного джерела — великодебітного виходу на поверхню ґрунтової води, яка живить струмок, що впадає в річку Рів [90].



Фото 4.9. Пам'ятка природи місцевого значення джерело «Потоки»

Кацмазівські джерела — гідрологічна пам'ятка природи місцевого значення в Україні. Розташована на північно-східній околиці с. Кацмазів Жмеринського району Вінницької області.

Площа 0,01 га. Оголошена відповідно до Рішення Вінницького облвиконкому від 29.08.1984 року № 371. Перебуває у віданні Кацмазівської сільської ради.

Статус надано для збереження цінної групи великодебітних джерел ґрунтової води, що виходить на поверхню з вапнякових порід і живлять річку Мурашка — притоку Мурафи [30].

Висновки до розділу 4

Отже, у межах Жмеринського району нараховується 24 об'єкти і території природно-заповідного фонду місцевого значення. Серед них:

- 8 заказників місцевого значення: ландшафтні «Мовчани», «Межирівські берізки», «Струмок», «Корчівка», «Джерельна діброва», загальнозоологічний «Лебединий», гідрологічні «Ревуха» та «Рівський»;

- 4 парки-пам'ятки садово-паркового мистецтва місцевого значення «Браїлівський», «Северинівський», «Олександрівський», «Дендрологічна ділянка»;

- 11 пам'яток природи місцевого значення: ботанічні «Вікові дуби», «Стодкульські платани», «Група дерев липи Мішо», «Кедр Сибірський», «Бук червонолистий», «Ясен плакучий», «Бук плакучий», «Парк «Сосновий бір»», «Група дерев «Липи вікові», гідрологічні «Джерело «Потоки» та «Кацмазівські джерела»;

- одне заповідне урочище «Жмеринська діброва».

ВИСНОВКИ

1. Проблема збереження навколишнього природного середовища є однією з найважливіших для нашої держави - України. Потужне антропогенне і техногенне навантаження, екологічно необґрунтована господарська діяльність призвели до деградації ґрунтового покриву, зменшення видового складу лісів, луків, степів і водно-болотних комплексів, втрати біологічного та ландшафтного різноманіття. Проблема збереження природи, раціонального використання природних ресурсів стає все більш актуальною і для Жмеринського району Вінницької області.

2. Однією з ефективних форм охорони навколишнього природного середовища є заповідна справа, яка передбачає створення особливого режиму охорони певних територій та окремих природних об'єктів, що мають велику наукову цінність для збереження біологічного та ландшафтного розмаїття. Найважливішим стало збереження видів флори і фауни, що стали рідкісними та зникаючими, занесені до Червоної книги України та рослинних угруповань, занесених до Зеленої книги України.

3. За останні 30 років простежується збільшення площі заповідних територій в області, проте існуюча мережа природно-заповідного фонду не забезпечує в достатній мірі збереження біологічного та ландшафтного різноманіття.

4. У межах досліджуваного Жмеринського району станом на 01.01.2018 виявлено 27 об'єктів і територій природно-заповідного фонду. Серед них десять заказників (2 загальнодержавного і 8 місцевого значення, у тому числі 6 ландшафтних, 2 загальнозоологічних та 2 гідрологічних), п'ять парків-пам'яток садово-паркового мистецтва (1 загальнодержавного і 4 місцевого значення), 11 пам'яток природи місцевого значення (9 ботанічних і 2 гідрологічних), одне заповідне урочище.

5. У межах цих територій охороняються унікальні ландшафтні та аквально-ландшафтні комплекси, ботанічні та гідрологічні пам'ятки природи, а також

вони є осередками зростання видів рослин і перебування видів тварин, занесених до обласного Червоного списку, Червоної книги України, Зеленої книги України, до Європейського Червоного списку, а також до додатку 2 Бернської конвенції.

6. Виявлено багато видів загроз біотичному і ландшафтному різноманіттю Вінницької області. Одні з них є чисто антропогенними, інші – активізованими людиною натуральними процесами. Здебільшого вони призводять до зменшення біотичного і ландшафтного різноманіття, порушення природної рівноваги та деградації ландшафтних комплексів нашого регіону.

7. Серед антропогенних чинників, які вкрай негативно впливають на об'єкти ПЗФ, слід виділити розорювання прибережних захисних смуг малих річок, науково необґрунтовану інтродукцію окремих видів риб у водойми області (товстолоб, білий амур), залісення степових та лучних ділянок (в тому числі породами, не типовими для даних територій), створення монокультур в лісових екосистемах, нерегульований випас домашніх тварин на схилових ділянках зі степовою і лучною рослинністю.

8. Створення нових об'єктів природно-заповідного фонду забезпечить збереження, відтворення і ефективного використання природних комплексів та окремих об'єктів, які мають особливу природоохоронну, наукову, освітню, естетичну та оздоровчу цінність.

ЛІТЕРАТУРА

1. Андрієнко Т.Л., Клестов М.Л., Прядко О.І. Мережа регіональних ландшафтних парків України. - Київ, 1998. – 55 с.
2. Гудзевич А.В., Яцентюк Ю. В. Екологізація світогляду як чинник зміцнення здоров'я студентів і всебічного розвитку особистості. Педагогічна наука – сучасній школі: Зб. науково-практичних матеріалів Всеукраїнської конференції. – Ч.ІІ. – Кременець, 1999. – С. 165 – 168.
3. Яцентюк Ю. В. Людина в міських ландшафтах (на прикладі м. Вінниці). Ландшафти і сучасність. – Київ - Вінниця. - Вінниця: Гіпаніс, 2000. – С. 193 – 195.
4. Яцентюк Ю. В. Сполучні території екомережі Вінницької області. Природа. 2000. Вип. 2. С. 50-55.
5. Яцентюк Ю. В. Антропогенные водные комплексы городов Центральной лесостепи Украины и возможности их рационального использования (на примере города Винницы). Актуальные вопросы естествознания. – Калининград, 2000. – Ч.1. – С. 178 – 179.
6. Яцентюк Ю.В. Характеристика типів міських селитебних ландшафтів України // Ученые записки Таврического национального университета им. В.И.Вернадского. – Серия География. – Т. 14 (53). - №1. – 2001. – С. 150 – 154.
7. Яцентюк Ю. В., Сумм М.В. Сучасна структура ландшафтів міста Вінниці. Наукові записки Вінницького державного педагогічного університету ім. М. Коцюбинського. - Серія: Географія. – Вінниця: Гіпаніс, 2001. – Вип.1. – С. 73 – 81.
8. Яцентюк Ю.В. Парагенетические связи и ландшафтные комплексы городов Центральной лесостепи Украины: вопросы теории и рациональной организации // Теоретические и прикладные аспекты оптимизации и рациональной организации ландшафтов. – Воронеж: Б.и, 2001.– С. 207 – 209.
9. Яцентюк Ю.В. Парадинамічні зв'язки та екопроблеми міських ландшафтів Центрального лісостепу України // Регіональні екологічні проблеми. – К.: Обрії, 2002. – С. 249 –251.
10. Яцентюк Ю.В. Долинно-балково-яружний антропогенний парагенетичний ландшафтний комплекс. Наукові записки Вінницького державного педагогічного університету ім. М. Коцюбинського. - Серія: Географія. – Вінниця: Гіпаніс, 2002. – Вип. 4. – С. 41 – 48.

11. Денисик Г.І., Яцентюк Ю. В. Історія заселення Середнього Побужжя. Середнє Побужжя / За ред. Г.І. Денисика. – Вінниця: Гіпаніс, 2002. – С. 144 - 148.
12. Яцентюк Ю.В. Селитебні ландшафти. Середнє Побужжя / За ред. Г.І. Денисика. – Вінниця: Гіпаніс, 2002. – С. 149 -158.
13. Браїлівський парк [Електронний ресурс]. – Режим доступу: [uk.wikipedia.org/wiki/].
14. Яцентюк Ю. В. Ландшафтно-технічні системи міст центрального лісостепу України (на прикладі міста Вінниці) : автореф. дис. на здобуття наук. ступеня канд. геогр. наук : спец. 11.00.11 «Констр. географія і рац. використання прир. ресурсів» / Юрій Васильович Яцентюк. – К., 2004. – 19 с.
15. Яцентюк Ю. В. Геоєкологія. Навчальний посібник. - Вінниця: «Едельвейс», 2007. – 396 с.
16. Яцентюк Ю. В. Антропогенні парагенетичні ландшафтні комплекси. Наукові записки Вінницького державного педагогічного університету імені Михайла Коцюбинського. - Серія: Географія. – Вінниця, 2006. – Вип. 12. – С. 43-48.
17. Яцентюк Ю. В. Наукове обґрунтування створення регіонального ландшафтного парку «Мурафа» / Ю. В. Яцентюк // Український географічний журнал. – 2006. – №4. – С. 34–37.
18. Яцентюк Ю. В., Ворона Є. І. Функціональне зонування території проєктованого регіонального ландшафтного парку „Мурафа” // Історія української географії. – 2006. – Вип. 2 (14). – С. 67–69.
19. Яцентюк Ю. В. Природнича географія Поділля. Методичні рекомендації для студентів природничо-географічного факультету. – Вінниця: ВДПУ, 2006. – 25 с.
20. Яцентюк Ю. В. Геоєкологія. Методичні рекомендації для студентів природничо-географічного факультету. – Вінниця: ВДПУ, 2006. – 52 с.
21. Яцентюк Ю. В. Перспективи створення регіонального ландшафтного парку «Мурафа». Середнє Придністров'я / За ред. Г.І. Денисика. – Вінниця: Тезис, 2007. – С. 381 - 391.
22. Яцентюк Ю. В. Структура та межі міських ландшафтів. Вісник Львівського університету. Серія географічна. – Львів: Видавничий центр ЛНУ імені Івана Франка, 2007. – Вип. 34. – С. 200 – 208.
23. Василенко Л.І. До територіальної організації об'єктів природно-заповідного фонду // Зб. наук. праць „Україна та глобальні процеси:

- географічний вимір” в 3-х т. – Київ – Луцьк: В-во „Вежа”, - 2000. – Т. 1. – С. 204-208.
24. Яцентюк Ю. В., Ворона Є. І. Тваринний світ проектованого регіонального ландшафтного парку «Мурафа». Збалансований розвиток України – шлях до здоров'я і добробуту нації. Мат. Українського екологічного конгресу, 21.09.2007.– Київ: Центр екологічної освіти та інформації, 2007. – С. 107 – 112.
25. Яцентюк Ю. В. Геоєкологія як міждисциплінарний науковий напрям. Географія в інформаційному суспільстві. - Зб. наук. праць. У 4-х тт. – т. II. - Київ: ВГЛ Обрії, 2008. – С. 36 – 37.
26. Яцентюк Ю. В. Природа міста Вінниці. Вінниця: «Едельвейс і К», 2008. – 128 с.
27. Денисик Г.І., Яцентюк Ю. В. Вінниця та її околиці. Вінниця: «Тезис», 2008. – 128 с.
28. Яцентюк Ю. В., Ворона Є. І. Тваринний світ проектованого РЛП «Мурафа». Екологічний вісник. – Київ: ВЕЛ, 2008, № 5. – С.32-33.
29. Яцентюк Ю. В. Геоєкологія. Навчальний посібник. - Вінниця: «Глобус-Прес», 2008. – 396 с.
30. Yatsentiuk Yu. V., Vorona Ye. I. Fauna of the designed RLP "Murafa". Environmental Bulletin. 2008. No.5. P. 32-33.
31. Географія Вінницької області / За ред. Денисика Г.І., Жовнір Л.Ф. – Вінниця: Гіпаніс, 2004. – 308 с.
32. Яцентюк Ю.В., Дейнека Д.А. Динаміка стану навколишнього природного середовища Вінницької області. Молодь за чисте довкілля та здоровий спосіб життя. – К., 2010. С.156-157.
33. Яцентюк Ю. В. Екомережа Вінницької області / Ю. В. Яцентюк. – Вінниця: ПП «ТД «Едельвейс», 2011. – 128 с.
34. Яцентюк Ю. В. Національні природні ядра екомережі Вінницької області / Ю. В. Яцентюк // Український географічний журнал. – 2011. №2. – 48-52.
35. Yatsentiuk, Yu. V. The national core areas of Vinnitsia region. Ukrainian Geographical Journal. 2011. No. 2. P.48-52.
36. Яцентюк Ю. В. Сполучні території екомережі Вінницької області. III-й Всеукраїнський з'їзд екологів з міжнародною участю. - Т.1. – Вінниця: ВНТУ, 2011.- С.279-282.
37. Яцентюк Ю. В. Динаміка стану навколишнього природного середовища Вінницької області з 1991 по 2009 роки. Природно-ресурсний

- потенціал збалансованого (сталого) розвитку України. – К.: Центр екологічної освіти та інформації, 2011. – Т.1. - С.346-348.
38. Yatsentyuk, Yu. V. Ekomerezha Vinnytskoi oblasti [Econetwork of Vinnytsia region]. Vinnytsia: Edelveis i K. 126.
39. Яцентюк Ю. В. Техноекоекологія. Методичні вказівки до виконання лабораторних робіт для студентів природничо-географічного факультету. – Вінниця, 2012. – 40 с.
40. Яцентюк Ю. В. Моніторинг довкілля. Методичні вказівки до виконання лабораторних робіт для студентів природничо-географічного факультету. – Вінниця, 2012. – 40 с.
41. Яцентюк Ю. В., Ярова Д. В. Особливості екомережі Вінницької області // Актуальні проблеми сучасної науки та наукових досліджень: Зб. наук. праць. – Вип. 2. – Вінниця: ТОВ фірма «Планер», 2012. – С. 289–293.
42. Яцентюк Ю. В. Геоекоекологія. Навчальний посібник. - 2-ге видання з доповненнями. - Вінниця: «ТОВ «Вінницька міська друкарня», 2012. – 396 с.
43. Денисик Г. І. Природнича географія Поділля / Г. І. Денисик. – Вінниця: ЕкоБізнесЦентр, 2014. – 184 с.
44. Яцентюк Ю. В. Регіональна екомережа Вінницької області // Людина та довкілля. Проблеми неоекології. № 1-2, 2012. – С. 77-85.
45. Yatsentyuk Yu. V. The recovery territory of the ecological network of Vinnytsia region. Proceedings of the First All-Ukrainian Sciences Conference for students, undergraduates, graduate students and young scientists: Ecology, neoeology, environmental protection and balanced nature management. 2012. P. 126-128.
46. Яцентюк Ю. В. Відновлювальні території екомережі Вінницької області. Екологія, неоекологія, охорона навколишнього середовища та збалансоване природокористування: мат. I Всеукр. наук. конф. студ., маг., асп. та молод. вч. – Харків: Вид-во ХНУ ім. В.Н. Каразіна, 2012. – С.126-128.
47. Яцентюк Ю. В. Загрози біотичному та ландшафтному різноманіттю Вінницької області / Ю. В. Яцентюк, Є. І. Ворона // Наукові записки Вінницького державного педагогічного університету імені Михайла Коцюбинського. Серія: Географія. – 2012. – Вип. 24. – С.26–32.
48. Yatsentyuk Yu. V. The regional econetwork of Vinnitsya region. Man and Environment. Issues of Neoeology. No 1-2, 2012. – P. 77-85.
49. Яцентюк Ю. В. The regional econetwork of Vinnitsya region. Man and Environment. Issues of Neoeology. No 1-2, 2012. – P. 77-85.
50. Yu, Yatsentyuk Regional econetwork of Vinnytsia Oblast. Human being and the environment. Problems of neoeology. 2012. 1-2. – P. 77-85.

51. Динаміка структури природно-заповідного фонду Вінницької області [Електронний ресурс]. – Режим доступу: [<http://www.vin.gov.ua/dep-apr/zapovidna-sprava/12743-dynamika-struktury-pryrodno-zapovidnoho-fondu-vinnytskoi-oblast>].
52. Дідух Я.П., Шеляг-Сосонко Ю.Р. Геоботанічне районування України та суміжних територій // Український ботанічний журнал.-т.60.-№1.-2003.- С.7.
53. Яцентюк Ю. В. Водогосподарські антропогенні парагенетичні ландшафтні системи // Людина та довкілля. Проблеми неоекології. – Харків. 2013. – Вип. 3-4. – С. 147–152.
54. Y. Yatsentyuk Vodohospodarski antropohenni parahenetychni landshaftni systemy. Liudyna ta dovkillia. Problemy neoeekolohii. 2013. 3-4, 147-152.
55. Yatsentyuk Yu. V. Water-economic anthropogenic paragenetic landscape systems. Man and environment. Problems of Neoeecology, 2013. 3-4. – P. 147–152.
56. Yatsentiuk, Yu V Water management anthropogenic paragenetic landscape systems. Man and the environment. Problems of Neoeecology. 2013. 3-4. – P. 147–152.
57. Яцентюк Ю. В. Структура та ієрархія антропогенних парагенетичних ландшафтних систем / Ю. В. Яцентюк // Антропогенне ландшафтознавство: перспективи розвитку: Збірник наукових праць Міжнародної науково-практичної конференції. – Вінниця: ТОВ «Вінницька міська друкарня», 2013. – С. 136–138.
58. Яцентюк Ю. Парадинамічні і парагенетичні зв'язки та ландшафти / Ю. Яцентюк // Географічна наука і практика: виклики епохи: Матеріали міжнародної наукової конференції, присвяченої 130-річчю географії у Львівському університеті: У 3-х т. – Львів: Видавничий центр ЛНУ імені Івана Франка, 2013. – Т.2. – С.89–91.
59. Яцентюк Ю. В. Екокоридори Вінницької області / Ю. В. Яцентюк // Екологія, неоекологія, охорона навколишнього середовища та збалансоване природокористування: Матеріали II Міжнародної наукової конференції студентів, магістрантів, аспірантів та молодих вчених. – Харків: Видавництво ХНУ імені В. Н. Каразіна, 2013. – С. 153–154.
60. Яцентюк Ю. В. Екомережа як антропогенна парагенетична ландшафтна система (на прикладі Вінницької області) / Ю. В. Яцентюк // Наукові записки Вінницького державного педагогічного університету імені Михайла Коцюбинського. Серія: Географія. – 2014. – Вип. 26. – С. 17–24.
61. Яцентюк Ю. В. Перспективні історико-географічні заповідні об'єкти Вінниччини / Ю. В. Яцентюк // Науковий часопис Національного

- педагогічного університету імені М. П. Драгоманова. Серія 4. Географія і сучасність. – 2014. – Вип. 20 (32). – С. 168–173.
62. Яцентюк Ю. В. Промислові антропогенні парадинамічні та парагенетичні ландшафтні системи міста Вінниці / Ю. В. Яцентюк // Людина та довкілля. Проблеми неоекології. – 2014. – Вип. 3-4 (22). – С. 94–98.
63. Яцентюк Ю. В. Industrial anthropogenic paradynamic and paragenetic landscape systems of Vinnytsya. Man and Environment. Issues of Neoeology. 3-4 (22). 94–98.
64. Яцентюк Ю. В. Історико-географічні заповідні об'єкти Вінницької області / Ю. В. Яцентюк, Н. Ю. Татаренко // Актуальні питання географічних, біологічних та хімічних наук: основні наукові проблеми та перспективи дослідження: Збірник наукових праць ВДПУ / Відп. ред. А. В. Гудзевич. – Вінниця, 2014. – Вип. 11 (16). – С. 7–9.
65. Яцентюк Ю. В. Природно-заповідний фонд Вінницької області / Ю. В. Яцентюк, Н. Ю. Татаренко // Географія та екологія: наука і освіта: Матеріали V Всеукраїнської науково-практичної конференції (з міжнародною участю). – Умань: ВПЦ «Візаві», 2014. – С. 365–368.
66. Яцентюк Ю. В. Історія дослідження антропогенних парадинамічних і парагенетичних ландшафтних систем / Ю. В. Яцентюк // Науковий часопис Національного педагогічного університету імені М. П. Драгоманова. Серія 4. Географія і сучасність. – 2014. – Вип. 19 (31). – С. 45–52.
67. Екологічний стан Вінницької області на рубежі тисячоліть. Аналітично-статистичний довідник. – Вінниця: Велес, 2005. – 167 с.
68. Екофлора України / Відп ред. Я.П. Дідух. – Т. 2. – К.: Фітосоціоцентр, 2004.– 480 с.
69. Яцентюк Ю. В., Бральчук Р.А. Регіональний ландшафтний парк «Мурафа». Актуальні питання географічних, біологічних та хімічних наук: основні наукові проблеми та перспективи дослідження: зб. наук. праць ВДПУ; [відп. ред.. А.В. Гудзевич]. – Вінниця: Б.в., 2014. – Вип. 11 (16). – С.47–49.
70. Яцентюк Ю. В. Міські ландшафтно-технічні системи (на прикладі міста Вінниці): монографія / Ю. В. Яцентюк. – Вінниця: ТОВ «НіланЛТД», 2015. – 200 с.
71. Yatsentiuk, Yu V. Urban landscape-technical systems (on the example of the city of Vinnytsia). Vinnytsia: TOV «Nilan-LTD», 2015. – 200 p.
72. Яцентюк Ю. В. Динаміка стану водних мас Вінницької області за період з 1991 по 2013 роки / Ю. В. Яцентюк, Н. О. Ящук // Географія,

екологія, туризм: теорія, методологія, практика: Матеріали міжнародної науково-практичної конференції, присвяченої 25-річчю географічного факультету Тернопільського національного педагогічного університету імені Володимира Гнатюка. – Тернопіль: СПМ «Тайп», 2015. – С. 259–260.

73. Яцентюк Ю. В. Регіональні центри біорізноманіття Могилів-Подільського району / Ю. В. Яцентюк // Матеріали П'ятої Могилів-Подільської науково-краєзнавчої конференції. – Вінниця: ПП Балюк І.Б., 2015. – С. 456–462.

74. Яцентюк Ю. В., Гаврищук Ю. І. Природно-заповідний фонд Поділля. Актуальні питання географічних, біологічних та хімічних наук: основні наукові проблеми та перспективи дослідження: Зб-к наук. праць. – Вінниця, 2015. – Вип.12 (17). – С.62-64.

75. Яцентюк Ю. В. Динаміка стану навколишнього природного середовища Вінницької області / Ю. В. Яцентюк, Н. О. Ящук // Актуальні питання географічних, біологічних та хімічних наук: основні наукові проблеми та перспективи дослідження: Зб-к наук. праць. – Вінниця, 2015. – Вип.12 (17). – С.58-60.

76. Заповідна справа в Україні / За ред. Гродзинського М.Д., Стеценка М.П. – Київ: Географіка, 2003. - 304 с.

77. Заповідні об'єкти Вінниччини / За ред. Яворської О.Г. – Вінниця: Велес, 2005. – 100 с.

78. Яцентюк Ю. В. Біоцентри локальної екомережі Мурованокуриловецького району Вінницької області / Ю. В. Яцентюк // Вісник Київського національного університету імені Тараса Шевченка. Географія. – 2016. – Вип.1 (64). – С. 36–41.

79. Яцентюк Ю. В. Особливості тваринного світу регіонального ландшафтного парку «Мурафа» / Яцентюк Ю. В., Григоренко Ю. М. // Materiály XII mezinárodní vědecko-praktická conference “Věda a vznik” – 2016. – Dil.10. Technické vědy. Chemie a chemické technologie. Geografie a geologie. Moderních informačních technologií. Stavebnictví a architektura. Matematika: Praha. Publishing House “Education and Science” s.r.o – Stran. 57-59.

80. Яцентюк Ю. В. Парагенетичні та парадинамічні зв'язки в антропогенних ландшафтних системах // Українська географія: сучасні

- виклики: 3б. наук. праць: У 3-х т. – К.: Прінт-Сервіс, 2016. – Т.ІІ. – С. 354–356.
81. Яцентюк Ю. В. Природні туристичні об'єкти Чернівецького району Вінницької області. / Ю. В. Яцентюк, А. М. Євсович // Materials of the XII International scientific and practical conference, “Science without borders”, - 2016. Volume 17. Ecology. Geography and geology. Chemistry and chemical technology. Agriculture. Veterinary medicine.- Sheffield. Science and education LTD. - P.52-54.
82. Яцентюк Ю. В. Історико-культурні туристично-рекреаційні ресурси Чернівецького району Вінницької області / Ю. В. Яцентюк, А. М. Євсович // Materiały XII Międzynarodowej naukowo-praktycznej konferencji “Europejska nauka XXI wieką - 2016”, Volume 13. Ecologia. Geografia i geologia. Chemia i chemiczne technologie. Rolnictwo.- Przemysł. Nauka i studia - Str. 52-54.
83. Yu V Yatsentyuk The ecological network of Murovanokurylovetsky district of Vinnytsia region as a paradynamyc anthropogenic landscape system. Scientific notes of Vinnytsia State Pedagogical University named after M. Kotsyubinsky. Series: Geography. 2016. 28. 3-4. P. 35–44.
84. Яцентюк Ю. В. Екомережа Мурованокуриловецького району як парадинамічна антропогенна ландшафтна система / Ю. В. Яцентюк // Наукові записки Вінницького державного педагогічного університету імені Михайла Коцюбинського. Серія: Географія. – 2016. – Вип. 28, № 3-4. – С. 35–44.
85. Яцентюк Ю. В. Особливості рельєфу Чернівецького району Вінницької області / Ю. В. Яцентюк, А. М. Євсович // Географія та екологія: наука і освіта: Матеріали VI Всеукраїнської науково-практичної конференції (з міжнародною участю). – Умань: ВПЦ «Візаві», 2016. – С. 213–216.
86. Яцентюк Ю. В. Сполучні території екомережі Мурованокуриловецького району / Ю. В. Яцентюк // Матеріали Першої Мурованокуриловецької науково-краєзнавчої конференції. – Вінниця: ПП Балюк І.Б., 2016. – С. 26 – 30.
87. Яцентюк Ю. В. Географія Поділля і туризм. Методичні рекомендації до виконання лабораторних робіт для студентів географічних спеціальностей ВНЗ III-IV рівнів акредитації. – Вінниця: Видавництво «Друкарня «Діло», 2016. – 36 с.
88. Лебединий загальнозоологічний заказник [Електронний ресурс]. – Режим доступу: [uk.wikipedia.org/wiki/].
89. Литвиненко А.Ю. Рідкісні та перебуваючі під загрозою зникнення види рослин і тварин Вінниччини та Хмельниччини. – Вінниця, 2003. – 110 с.

90. Яцентюк Ю. В. Перспективи створення Подільсько-Дністровського національного природного парку / Яцентюк Ю. В., Кочержук Я. І. // Materials of the XII International scientific and practical conference, "Conduct of modern science", - 2016. Volume 18. Geography and geology. Chemistry and chemical technology. Mathematics. Physics.- Sheffield. Science and education LTD. - P.15-17.
91. Яцентюк Ю. В. Локальні сполучні території екомережі Муровано-куриловецького району Вінницької області / Яцентюк Ю. В., Кочержук Я. І. // Materiály XIII mezinárodní vědecko - praktická konference «Věda a technologie: krok do budoucnosti - 2017» (22 - 28 února 2017 г.). – Vol. 9. Stavebnictví a architektura Geografie a geologie Matematika Moderních informačních technologií: Praha. Publishing House «Education and Science» 2017. - Stran. 52-54.
92. Яцентюк Ю. В. Річки Крижопільського району Вінницької області. / Ю. В. Яцентюк, В. А. Зірковська // Materiály XIII mezinárodní vědecko - praktická konference «Věda a technologie: krok do budoucnosti - 2017» (22 - 28 února 2017 г.). – Vol. 9. Stavebnictví a architektura Geografie a geologie Matematika Moderních informačních technologií: Praha. Publishing House «Education and Science» 2017. – Stran.42-44.
93. Мельник Т. І. Природно-заповідні території Вінниччини [Електронний ресурс]. – Режим доступу: [<http://vinnytsia-museum.in.ua/science/articles/nature-reserves>].
94. Яцентюк Ю. Перспективні до заповідання території Мурованокуриловецького району / Ю. Яцентюк // Матеріали Другої Мурованокуриловецької науково-краєзнавчої конференції. – Вінниця: ПП Балюк І.Б., 2017. – С. 443–450.
95. Яцентюк Ю. В. Екомережа Могилів-Подільського району / Ю. В. Яцентюк // Матеріали Шостої Могилів-Подільської науково-краєзнавчої конференції. – Вінниця: ПП Балюк І.Б., 2017. – С. 420–423.
96. Яцентюк Ю. В. Регіональні центри біорізноманіття Крижопільського та Піщанського районів Вінницької області / Ю. В. Яцентюк, В. А. Зірковська // Актуальні питання географічних, біологічних і хімічних наук: основні наукові проблеми та перспективи дослідження: Зб. наук. праць ВДПУ / Відп. ред. А. В. Гудзевич. – Вінниця, 2017. – Вип.14 (19). – С. 24–25.
97. Яцентюк Ю. В. Класифікація і типологія парадинамічних антропогенних ландшафтних систем / Ю. В. Яцентюк // Природні ресурси

регіону: проблеми використання, ревіталізації та охорони: Матеріали III-го міжнародного наукового семінару. – Львів: Видавничий центр ЛНУ імені Івана Франка, 2018. – С. 386–390.

98. Яцентюк Ю. В. Міські парадинамічні антропогенні ландшафтні системи / Ю.В. Яцентюк // Вісник Харківського національного університету імені В. Н. Каразіна. Серія «Екологія». – 2018. – Вип.18. – С. 69–79.

99. Yatsentyuk Yu. V. The Urban Paradyamic Anthropogenic Landscape Systems. Visnyk of VN Karazin Kharkiv National University series «Ecology». 2018. – Vol. 18. – P. 69–79.

100. Яцентюк Ю. В. Відновлювальні території парадинамічної антропогенної ландшафтної системи екомережі Мурованокуріловецького району Вінниччини / Ю. В. Яцентюк // Людина та довкілля. Проблеми неоекології. – 2018. – №1-2 (29). – С. 29–39.

101. Jacentjuk Ju.V. Vidnovljuvaljni terytoriji paradyamicchnoji antropoghennoji landshaft-noji systemy ekomerezhji Murovanokurylovecjkogho rajonu Vinnychchynu. Ljudyna ta dovkillja. Problemy neoeekologhiji. 2018. 1-2 (29). P. 29–39.

102. Яцентюк Ю. В. Класифікація парагенетичних і парадинамічних зв'язків у ландшафтних системах. Вісник Харківського національного університету імені В.Н. Каразіна. Серія" Екологія". – 2018. – Вип. 19. – С.30-38.

103. Yatsentyuk Yu. V. The Classification of Paragenetic and Paradyamic Connections in Landscape Systems. Visnyk of VN Karazin Kharkiv National University series «Ecology». 2018. Vol. 19. – P.30-38.

104. Яцентюк Ю. В. Сполучні території парадинамічної антропогенної ландшафтної системи екомережі Жмеринського району / Ю. В. Яцентюк // Екологія, охорона навколишнього середовища та збалансоване природокористування: освіта – наука – виробництво – 2018: Збірник тез доповідей XXI Міжнародної науково-практичної конференції. – Х.: ХНУ імені В. Н. Каразіна, 2018. – С. 206–209.

105. Яцентюк Ю. В. Парадинамические связи в горнопромышленных парадинамических антропогенных ландшафтных системах Украины / Ю. В. Яцентюк // Магілєўскі мерыдыян. – Т.18. – Вып.1-2 (41-42). – 2018. – С.71–76.

106. Yu, Yatsentyuk. Paradyamic connections in mining paradyamic anthropogenic landscape systems of Ukraine. Магілєўскі мерыдыян. 2018. 18. Vol. 1-2 (41-42). 71–76

107. Пам'ятки природи Вінницької області [Електронний ресурс]. – Режим доступу: [<https://uk.wikipedia.org/wiki>].

108. Яцентюк Ю. В. Парадинамічні антропогенні ландшафтні зони гідрогеологічного та гідрологічного впливів гірничопромислових об'єктів на довкілля / Ю. В. Яцентюк // Мікроосередкові процеси в антропогенних ландшафтах: Матеріали науково-практичної конференції. – Вінниця: ТОВ «ТВОРИ», 2018. – С. 79–83.
109. Яцентюк Ю. В. Парадинамическая зона минерального (геоморфологического) влияния водохранилищ Подольского региона Украины / Ю. В. Яцентюк // Проблемы на географията. – 2018. – Вып. 1-2. – С. 101–112.
110. Яцентюк Ю. В. Екомережа Жмеринського району як парадинамічна антропогенна ландшафтна система / Ю. В. Яцентюк // Наукові записки Вінницького державного педагогічного університету імені Михайла Коцюбинського. Серія: Географія. – 2018. – Вип. 30, № 1-2. – С.101–109.
111. Яцентюк Ю. Регіональні центри біорізноманіття Жмеринського району як складові парадинамічної антропогенної ландшафтної системи місцевої екомережі / Ю. Яцентюк // Слідами історії Жмеринського краю: Матеріали першої науково-красознавчої конференції. – Вінниця: ФОП Бабій І.В., 2018. – С. 427–430.
112. Перлини Східного Поділля/ За ред. Г.І.Денисика. – Вінниця: ПП «Видавництво «Тезис», 2008. – 168 с.
113. Яцентюк Ю. В. Парадинамічна зона біотичного впливу гірничопромислових парадинамічних антропогенних ландшафтних систем. Наукові записки Вінницького державного педагогічного університету ім. М. Коцюбинського. - Серія: Географія. – Вінниця, 2018. – Вип. 30. – № 3-4.- С. 10-19.