

**ВІННИЦЬКИЙ ДЕРЖАВНИЙ ПЕДАГОГІЧНИЙ УНІВЕРСИТЕТ
ІМЕНІ МИХАЙЛА КОЦЮБІНСЬКОГО**

ТИХОЛАЗ СОФІЯ ІВАНІВНА

УДК 371.3: 378.4.180.6

**ПЕДАГОГІЧНІ УМОВИ РОЗВИТКУ ПРОФЕСІЙНОЇ
СПРЯМОВАНОСТІ СТУДЕНТІВ ВИЩИХ МЕДИЧНИХ
НАВЧАЛЬНИХ ЗАКЛАДІВ**

13.00.04 – теорія і методика професійної освіти

**Автореферат
дисертації на здобуття наукового ступеня
кандидата педагогічних наук**

ВІННИЦЯ – 2011

Дисертацією є рукопис.

Робота виконана у Вінницькому державному педагогічному університеті імені Михайла Коцюбинського, Міністерство освіти і науки, молоді та спорту України.

Науковий керівник:

кандидат психологічних наук, доцент
ГАЛУЗЯК Василь Михайлович,
Вінницький державний педагогічний
університет імені Михайла Коцюбинського,
Інститут педагогіки, психології і мистецтва,
завідувач кафедри педагогіки, м. Вінниця.

Офіційні опоненти:

доктор педагогічних наук, професор
РОМАНИШИНА Людмила Михайлівна,
Тернопільський національний педагогічний
університет імені В. Гнатюка, професор кафедри
педагогічної майстерності, м. Тернопіль;

кандидат педагогічних наук
ІВАНЕНКО Руслана Валеріївна, Український
медичний ліцей Національного медичного
університету імені О.О. Богомольця, заступник
директора з навчально-виховної роботи,
м. Київ.

Захист відбудеться «19» квітня 2011 року о 14 год. на засіданні спеціалізованої вченої ради Д 05.053.01 у Вінницькому державному педагогічному університеті імені Михайла Коцюбинського за адресою: 21100, м. Вінниця, вул. Острозького, 32, корпус 2, зала засідань.

З дисертацією можна ознайомитися в бібліотеці Вінницького державного педагогічного університету імені Михайла Коцюбинського (21100, м. Вінниця, вул. Острозького, 32).

Автореферат розісланий «18» березня 2011 р.

Вчений секретар
спеціалізованої вченої ради



Коломієць А.М.

ЗАГАЛЬНА ХАРАКТЕРИСТИКА РОБОТИ

Актуальність дослідження. Соціально-економічні перетворення, що відбуваються в країні, торкнулися всіх ланок суспільного життя, у тому числі й галузі вищої освіти. Динамічний розвиток науки, виробничих технологій і соціальних відносин вимагає від сучасних фахівців не тільки ґрунтовних знань та умінь, але й особистісної включеності в професію, відповідної самоідентифікації, установки на постійне професійне самовдосконалення, ціннісного ставлення до професійної діяльності. Одним із центральних у підготовці майбутніх фахівців стає завдання розвитку і зміцнення їх професійної спрямованості, що передбачає розуміння і внутрішнє прийняття цілей професійної діяльності, інтерес і схильність до неї, сформованість професійних ідеалів, переконань і ціннісних орієнтацій. Особливе місце професійна спрямованість посідає в структурі особистості медичних працівників, від професійної самосвідомості і зорієнтованості яких на гуманістичні цінності медичної професії суттєво залежить здоров'я інших людей. Саме високий рівень професійної спрямованості, ціннісне ставлення до професії спонукає майбутніх лікарів до постійного самовдосконалення, стимулює їх професійний розвиток як поступальне досягнення нових вершин, що забезпечують особистісну самореалізацію.

Проблеми спрямованості особистості, її професійного самовизначення, професійної готовності розглядалися в працях багатьох дослідників (Б.Г. Ананьєв, Ю.В. Андреева, Р.С. Гуревич, Т.С. Деркач, В.П. Жуковський, Г.А. Журавльова, Т.А. Ільїна, Н.В. Кузьміна, В.П. Парамзін, М.С. Пряжников, А.П. Сейтешев, В.О. Сластьонін, Н.К. Степаненков, В.Д. Шадриков, В.А. Якунін та ін.). Питання професійного становлення особистості та розвитку професійно важливих якостей фахівців досліджували О.М. Борисова, А.А. Деркач, Е.Ф. Зеєр, Є.О. Климов, К.К. Платонов, Б.А. Ясько та ін. Окремі аспекти розвитку професійної спрямованості майбутніх фахівців розглядалися в контексті формування професійної ідентичності особистості (О.В. Денисова, Т.П. Маралова, У.С. Родигіна, О.О. Трандіна, Л.Б. Шнейдер та ін.), професійної самосвідомості (Л.О. Григорович, Н.Ю. Веселова, С.В. Кошелева та ін.), професійних інтересів і нахилів (С.П. Кряжде, О.М. Прядехо, Б.О. Федоришин та ін.), ціннісного ставлення до професії (М.Н. Дьоміна).

Дослідники наголошують на особливому значенні професійної спрямованості в процесі професійного і життєвого самовизначення молоді (Ю.П. Вавілов, О.Ю. Голомшток, В.І. Журавльов, Є.О. Климов, Б.О. Федоришин, П.А. Шавір та ін.). Чільне місце в педагогіці посідають дослідження умов і шляхів формування професійної спрямованості у студентів вищих навчальних закладів (В.В. Абрамова, Ю.В. Андреева, Г.А. Гектіна, О.Г. Губайдулліна, Т.С. Деркач, Н.М. Дороніна, В.І. Жернов, О.Б. Каганов, В.П. Потіха, Н.Ф. Пустовалова, Р.І. Рахманова та ін.).

Аналіз педагогічної та психологічної літератури дає підстави стверджувати, що, не зважаючи на значний інтерес науковців до проблеми розвитку професійної спрямованості особистості, вона продовжує залишатися актуальною і відкритою для наукового пошуку. Причина полягає в багатоаспектності термінологічних трактувань цієї категорії, недостатній теоретичній і практичній розробці питань розвитку професійної спрямованості студентів на етапі навчання у ВНЗ. Нерідко дослідники звужують зміст поняття «професійна спрямованість», трактуючи його як професійне самовизначення особистості, що завершується вибором професії і відповідного навчального закладу. При цьому

ігнорується той факт, що формування професійної спрямованості, процеси її зміцнення, послаблення чи переорієнтації відбуваються також у період підготовки фахівця у вищому навчальному закладі.

Слід визнати також наявність певних диспропорцій в увазі науковців до проблематики формування професійної спрямованості спеціалістів різного фаху. Так, достатньо ґрунтовно і всебічно педагогами й психологами розкрито різні аспекти становлення професійної спрямованості майбутнього вчителя (В.В. Абрамова, Г.А. Гектіна, А.Г. Губайдулліна, Т.С. Деркач, Н.М. Дороніна, В.Г. Маралов, Н.Ф. Пустовалова, Л.О. Свіріна, О.М. Сендер та ін.). Водночас питання розвитку професійної спрямованості фахівців іншого профілю, зокрема, майбутніх медичних працівників, вивчені значно менше. Лише декілька досліджень присвячено цій проблемі, але в них розглядаються різні аспекти становлення професійної спрямованості школярів або учнів середніх медичних навчальних закладів: формування професійного інтересу в учнів середніх медичних навчальних закладів (О.М. Пантелєєва), педагогічні умови формування професійної спрямованості студентів середніх медичних навчальних закладів (А.С. Ткаченко, Н.І. Аніськіна), формування у медичних працівників ціннісного ставлення до професіоналізму (М.Н. Дьоміна), формування професійної спрямованості учнів на медичну професію (Р.В. Іваненко, Ю.Є. Коньшина). Є також декілька досліджень, в яких окремі аспекти професійної спрямованості розглядаються в загальному контексті особистісно-професійного становлення лікаря (І.С. Вітенко, В.Т. Воґралик, О.В. Денисова, Г.П. Кондратенко, Б.І. Ороховський, Б.А. Ясько та ін.). Водночас залишаються недостатньо дослідженими питання професійно зумовленого змісту й структури професійної спрямованості майбутніх лікарів, критеріїв та показників її сформованості, не визначені особливості її становлення у період професійного навчання, потребує розробки методика педагогічного супроводу розвитку професійної спрямованості студентів в освітньому процесі медичного ВНЗ. Загалом можна зробити висновок, що ступінь дослідженості проблеми розвитку професійної спрямованості студентів вищих медичних навчальних закладів не відповідає рівню її теоретичної й практичної значущості.

Теоретичний аналіз проблеми й ознайомлення з сучасною практикою професійної підготовки студентів вищих медичних навчальних закладів свідчить про наявність низки суперечностей:

– між визнанням за професійною спрямованістю провідної ролі в особистісно-професійному становленні майбутнього фахівця і недостатньою розробленістю науково-методичного забезпечення розвитку професійної спрямованості майбутніх лікарів в освітньому процесі вищого медичного навчального закладу;

– між гуманістичною суттю медичної професії й утилітарно-прагматичними орієнтаціями сучасної молоді, що ускладнює прийняття майбутніми лікарями традиційних професійних цінностей і як наслідок ускладнює їх входження в професію та інтеграцію в професійне співтовариство;

– між домінуючою зорієнтованістю навчального процесу у вищих медичних навчальних закладах на формування фахової компетентності майбутніх лікарів і недостатньою увагою до їх особистісно-професійного розвитку, становлення професійної самосвідомості та мотиваційно-ціннісної сфери;

– між необхідністю організації ефективної цілеспрямованої роботи з розвитку та

зміцнення професійної спрямованості студентів в освітньому середовищі вищого медичного навчального закладу і відсутністю відповідної педагогічної моделі.

У зв'язку з характерним для останнього часу деяким зниженням престижності професії лікаря, а також недостатньо усвідомленим і обґрунтованим вступом багатьох абітурієнтів до медичних університетів виникає необхідність в організації та проведенні у вищих навчальних закладах спеціальної роботи з розвитку професійної спрямованості студентів. Одне із важливих завдань початкового етапу навчання у ВНЗ має полягати в тому, щоб допомогти студентам глибше усвідомити суспільну значущість, позитивні сторони та особливості медичної праці, сприйняти її як творчу і неординарну, допомогти виявити свої здібності, позитивні й негативні сторони і сприйняти майбутню професійну діяльність як сферу особистісного розвитку і самореалізації. У процесі професійної підготовки необхідно захопити студентів метою професійного становлення, сформувати у них потребу в професійних знаннях і уміннях, розвинути інтерес до них, сформувати адекватний «образ» професійної діяльності і «образ» лікаря-професіонала, закласти основи для творчого розвитку і професійного самовдосконалення в майбутній діяльності.

Враховуючи виявлені суперечності, результати аналізу психологічної і педагогічної літератури, а також сучасної практики підготовки фахівців у вищих медичних навчальних закладах, ми визначили проблему дослідження, що полягає в обґрунтуванні педагогічних умов розвитку професійної спрямованості майбутніх лікарів.

Актуальність проблеми, її недостатня теоретична і практична розробленість у педагогічній науці зумовили вибір теми дослідження – *«Педагогічні умови розвитку професійної спрямованості студентів вищих медичних навчальних закладів»*.

Зв'язок дисертаційної роботи з науковими програмами, планами, темами. Дисертаційна робота є складовою комплексного наукового дослідження кафедри педагогіки Вінницького державного педагогічного університету імені М. Коцюбинського “Методологія і технологія моніторингу якості педагогічної діяльності” (державний реєстраційний номер 0108U001064) та кафедри іноземних мов, латинської мови та основ медичної термінології Вінницького національного медичного університету імені М.І. Пирогова «Підготовка студентів медичного університету до іншомовної фахової комунікації» (протокол № 71 від 07.12.2009 р.). Тема дисертації затверджена вченою радою Вінницького державного педагогічного університету імені М. Коцюбинського (протокол №9 від 30.03.2006 р.) і узгоджена в Міжвідомчій Раді з координації наукових досліджень у галузі педагогіки та психології України (протокол №4 від 25.04.2006 р.).

Мета дослідження: визначити, теоретично обґрунтувати й експериментально перевірити педагогічні умови розвитку професійної спрямованості майбутніх лікарів в освітньому середовищі вищого медичного навчального закладу.

Гіпотеза дослідження: розвиток професійної спрямованості майбутніх лікарів у процесі підготовки у вищому медичному навчальному закладі можливий на основі впровадження моделі педагогічного супроводу, що забезпечує комплексну реалізацію таких педагогічних умов:

- посилення професійної спрямованості педагогічного процесу шляхом моделювання в ньому предметного та соціального контексту майбутньої діяльності студентів;
- забезпечення суб'єктно-рефлексивної позиції студентів у навчальному процесі як засобу самопізнання професійно важливих якостей, корекції і розвитку професійної

спрямованості та активізації професійного самовдосконалення;

– організація педагогічної взаємодії на засадах діалогічного підходу, що забезпечує сприятливий соціально-психологічний мікроклімат й активізує ідентифікацію студентів з викладачами як носіями професійних норм і ціннісних орієнтацій.

Завдання дослідження:

1. На основі аналізу психологічної та педагогічної літератури з'ясувати сутність і структуру професійної спрямованості майбутніх лікарів.

2. Визначити критерії, показники та рівні сформованості професійної спрямованості студентів вищого медичного навчального закладу.

3. Теоретично обґрунтувати й експериментально перевірити педагогічні умови та модель педагогічного супроводу розвитку професійної спрямованості майбутніх лікарів у вищому медичному навчальному закладі.

4. Розробити методичні рекомендації для викладачів ВНЗ МОЗ України щодо розвитку та зміцнення професійної спрямованості студентів.

Об'єкт дослідження: професійна підготовка медичних працівників у вищих навчальних закладах.

Предмет дослідження: педагогічні умови розвитку професійної спрямованості студентів вищих медичних навчальних закладів.

Теоретичну основу дослідження становлять психолого-педагогічні концепції професійного розвитку особистості (А.А. Деркач, Є.Ф. Зеєр, Є.О. Климов, Т.В. Кудрявцев, Н.В. Кузьміна, А.К. Маркова, А.П. Сейтешев та ін.); результати психолого-педагогічних досліджень проблеми особистісно-професійного розвитку лікаря (В.А. Аверін, А.Г. Васюк, І.С. Вітенко, Г.П. Кондратенко, Б.І. Ороховський, Б.А. Ясько та ін.); теоретичні положення щодо професійної орієнтації і професійного самовизначення особистості (С.М. Павлотенков, Н.С. Пряжников, А.Д. Сазонов, В.Д. Симоненко, Б.О. Федоришин, П.А. Шавір та ін.); концептуальні підходи до формування професійної ідентичності майбутніх фахівців (О.В. Денисова, Ю.П. Поваренков, Л.Б. Шнейдер та ін.), положення контекстного підходу в освіті (О.А. Вербицький); теорії особистісно орієнтованого навчання (І.Д. Бех, О.Я. Савченко, В.В. Сериков, А.В. Хуторський, І.С. Якиманська та ін.).

Методи дослідження. Для розв'язання поставлених завдань використовувався комплекс взаємопов'язаних методів дослідження:

теоретичних: аналіз психологічної та педагогічної літератури з метою з'ясування сутності, структури, критеріїв і показників професійної спрямованості майбутніх лікарів, обґрунтування педагогічних умов її розвитку; метод теоретичного моделювання застосовувався під час розробки моделі педагогічного супроводу розвитку професійної спрямованості студентів в освітньому середовищі вищого медичного навчального закладу;

емпіричних: спостереження, бесіди, інтерв'ювання, анкетування, тестування, метод експертних оцінок, за допомогою яких визначався актуальний стан сформованості професійної спрямованості майбутніх лікарів; педагогічний експеримент здійснювався з метою перевірки педагогічних умов розвитку професійної спрямованості студентів медичного університету;

методи математичної статистики (визначення центральної тенденції, непараметричний критерій Вілкоксона) застосовувалися з метою опрацювання отриманих даних, виявлення кількісних залежностей між досліджуваними явищами і перевірки

достовірності результатів експериментального дослідження.

Експериментальна база дослідження. Дослідно-експериментальна робота проводилася на базі Вінницького національного медичного університету імені М.І. Пирогова. Загалом у дослідженні на різних його етапах взяли участь 634 студенти 1-6 курсів і 114 викладачів.

Наукова новизна і теоретичне значення дослідження полягає в тому, що: *вперше об'єднано* й експериментально перевірено педагогічні умови розвитку професійної спрямованості майбутніх медичних працівників в освітньому середовищі вищого медичного навчального закладу (реалізація професійної спрямованості педагогічного процесу шляхом моделювання в ньому предметного та соціального контексту майбутньої діяльності студентів; забезпечення суб'єктно-рефлексивної позиції студентів у навчальному процесі як засобу самопізнання професійно важливих якостей, корекції й розвитку професійної спрямованості та активізації професійного самовдосконалення; організація педагогічної взаємодії на засадах діалогічного підходу, що забезпечує сприятливий соціально-психологічний мікроклімат й активізує ідентифікацію студентів з викладачами як носіями професійних норм і ціннісних орієнтацій); *уточнено* сутність і структуру професійної спрямованості майбутніх лікарів; *визначено* критерії (когнітивний, мотиваційно-ціннісний, емоційно-вольовий, поведінковий), показники та рівні професійної спрямованості студентів медичних ВНЗ; *подальшого розвитку* набули наукові положення щодо етапів становлення професійної спрямованості студентів медичного ВНЗ.

Практичне значення результатів дослідження полягає в розробці моделі педагогічного супроводу розвитку професійної спрямованості майбутніх лікарів, яка забезпечує корекцію і зміцнення їхньої професійної ідентичності та ціннісного ставлення до обраної професії; опрацюванні комплексу форм, методів і навчальних завдань, що можуть застосовуватися викладачами з метою розвитку й корекції професійних уявлень, мотивів, інтересів та ціннісних орієнтацій; розробці та адаптації діагностичних методик, які можуть використовуватися з метою моніторингу становлення компонентів професійної спрямованості студентів. Розроблена програма тренінгу професійної спрямованості може використовуватися у вищих медичних навчальних закладах з метою розширення професійного досвіду студентів, корекції їхніх професійних установок, професійного образу "Я" й уточнення намірів щодо професійного майбутнього.

Одержані результати й матеріали дослідження можуть бути використані в системі професійної орієнтації та профвідбору в медичні ВНЗ, під час розробки навчальних програм, створення елективних і факультативних курсів для студентів вищих медичних навчальних закладів, а також слухачів системи підвищення кваліфікації лікарів і педагогів медичних ВНЗ.

Основні положення, висновки і методичні рекомендації дослідження **впроваджено** в педагогічний процес Вінницького національного медичного університету ім. М.І. Пирогова (довідка про впровадження № 03/1030 від 09.04.2010), Львівського національного медичного університету імені Данила Галицького (довідка № 8/54 від 02.04.2010), Вищого державного навчального закладу України "Українська медична стоматологічна академія" (довідка № 22-19/1653 від 26.03.10), Національного медичного університету ім. О.О. Богомольця (довідка про впровадження від 30.03.2010), Вінницького медичного коледжу ім. акад. Д.К. Заболотного (довідка № 1196 від 08.04.10).

Апробація результатів дослідження. Основні положення та результати дослідження доповідалися на міжнародній науково-практичній конференції “Мовно-культурна комунікація у сучасному медичному просторі: класичні мови як основа медичної термінології (Читання пам’яті професора Ю.В. Шаніна)” (м. Київ, 2009 р., 2010 р.), VI Міжнародній науковій конференції студентів та молодих вчених “Сьогодні та майбутнє медицини” (м. Вінниця, 2009 р.), науково-методичній конференції кафедр іноземних мов і латинської мови та медичної термінології у вищих медичних навчальних закладах України “Викладання іноземних та латинської мов як складова сучасної концепції гуманізації та гуманітаризації освіти у світі Болонського процесу” (м. Львів, 2008 р.), IV Міжнародній науковій конференції студентів та молодих вчених “Молодь та перспективи сучасної медичної науки” (м. Вінниця, 2007 р.), навчально-методичній конференції “Результати та перспективи реформування української медичної освіти в європейській освітній простір” на базі ВНМУ ім. М.І. Пирогова (м. Вінниця, 2007 р.), навчально-методичній конференції “Болонський процес: модернізація освіти в Україні” на базі ВНМУ ім. М.І. Пирогова (м. Вінниця, 2006 р.), обговорювалися на методологічному семінарі-наradі завідувачів кафедр латинської мови медичних та фармацевтичних ВНЗ України “Актуальні проблеми підвищення ефективності практичних занять з латинської мови” на базі кафедри мовознавства ІФНМУ (м. Івано-Франківськ, 2009 р.), на семінарі – нараді завідувачів кафедр латинської мови медичних та фармацевтичних ВНЗ України (м. Львів, 2008р.), на навчально-методичному семінарі-наradі завідувачів кафедр іноземних мов і кафедр латинської мови та основ медичної термінології у ВНЗ України “Концептуальні основи навчання іноземним мовам у ВНЗ України у контексті Болонської декларації та проблеми навчання латинській фармацевтичній термінології у світі Болонського процесу (м. Донецьк, 2007 р.), на семінарі-наradі завідувачів кафедр латинської мови медичних ВНЗ України на базі Буковинського державного медичного університету (м. Чернівці, 2006 р.), на методичних радах теоретичних кафедр Вінницького національного медичного університету ім. М.І. Пирогова (2004-2010 рр.), на щорічних засіданнях опорної кафедри латинської мови та основ медичної термінології НМУ ім. О.О. Богомольця за участю завідувачів однопрофільних кафедр медичних ВНЗ України (м. Київ, 2004-2010 р.).

Публікації. Основні результати дослідження висвітлено у 15 одноосібних публікаціях, з них 7 статей у провідних наукових фахових виданнях з переліку ВАК України, та методичні рекомендації.

Структура дисертації. Дисертація складається зі вступу, двох розділів, загальних висновків, списку використаних джерел (296 найменувань, з них 10 іноземною мовою), 13 додатків. Повний обсяг роботи становить 258 сторінок, з них основного тексту – 198 сторінок. Робота містить 8 таблиць на 9 сторінках і 13 рисунків на 12 сторінках.

ОСНОВНИЙ ЗМІСТ ДИСЕРТАЦІЇ

У **вступі** обґрунтовано актуальність проблеми, сформульовано об’єкт, предмет, мету і завдання дослідження, розкрито наукову новизну, теоретичне й практичне значення роботи, представлено дані про організацію і проведення дослідження та апробацію його результатів.

У *першому розділі* – „Розвиток професійної спрямованості майбутніх лікарів як педагогічна проблема” – розкрито сутність і структуру поняття "професійна

спрямованість", проаналізовано основні психолого-педагогічні підходи до трактування змісту професійної спрямованості особистості, визначено критерії, показники та рівні професійної спрямованості студентів медичного університету, проаналізовано актуальний стан розробленості проблеми в педагогічній теорії та практиці.

Аналіз психологічної і педагогічної літератури засвідчив, що феномен спрямованості особистості має складний, багатоаспектний характер, у зв'язку з чим існують різні підходи до розуміння його сутності: як динамічної тенденції (С.Л. Рубінштейн), смислоутворювального мотиву (О.М. Леонтьєв), основної життєвої спрямованості (Б.Г. Ананьєв), системи потреб (Б.І. Додонов), сукупності мотивів (Л.І. Божович), комплексу потягів, нахилів, бажань, інтересів, ідеалів, світогляду, переконань (К.К. Платонов) тощо. Одні автори звужують зміст цього поняття, зводячи спрямованість лише до системи домінуючих мотивів (Л.І. Божович, Р.С. Немов, А.В. Петровський та ін.), інші розширюють це поняття, включаючи до нього систему ставлень людини до дійсності, а також моральні риси особистості (О.Г. Ковальов, К.К. Платонов, В.П. Потіха та ін.). Водночас у більшості підходів спрямованість трактується як стрижнева підструктура особистості, що визначає її соціально-психологічну характеристику.

Важливою формою прояву загальної спрямованості особистості є професійна спрямованість, яка характеризує потреби, інтереси та ціннісні орієнтації людини у сфері професійної діяльності. Вивченню професійної спрямованості особистості, її формуванню в процесі професійної підготовки майбутніх фахівців присвячена значна кількість публікацій і дисертаційних досліджень. Розкриттю різних аспектів професійної спрямованості присвячено роботи В.О. Бодрова, А.О. Вербицького, О.Б. Каганова, Н.В. Кузьміної, А.О. Реана, В.О. Сластьоніна, Н.Ф. Талізної, Б.О. Федоришина, В.О. Якуніна та ін. Психолого-педагогічні дослідження професійної спрямованості здійснюються в різних напрямках: визначається її сутність і структура; вивчаються особливості її формування; з'ясовуються етапи та умови становлення; розробляються засоби формування професійної спрямованості тощо.

Аналіз педагогічних і психологічних джерел з досліджуваної проблеми свідчить про існування різних підходів до трактування поняття "професійна спрямованість". Це важливе особистісне утворення розглядається як сукупність професійних інтересів (С.П. Крягдже); узагальнене ставлення до професії (В.В. Абрамова, Б.Ф. Ломов, Н.В. Кузьміна та ін.); психологічна готовність до вибору напрямку майбутньої професійної діяльності (Б.О. Федоришин, Ю.Є. Коньшина); особливе ставлення індивіда до професії і до себе як професіонала (В.Г. Маралов); індивідуальна структура цінностей особистості (М.Ф. Гейжан); єдність почуття й прагнення до оволодіння професією (О.В. Землянська); схильність до певного виду діяльності (О.Б. Каганов); система захоплення, бажань, інтересів, нахилів, ідеалів, світосприймань і переконань (Г.Г. Кашканова); комплекс емоційно-ціннісних ставлень індивіда до професійної діяльності (Ю.П. Вавілов, Л.М. Мігіна); вибіркове ставлення до професії (В.В. Кривневич).

Аналіз різних підходів до трактування сутності професійної спрямованості дає підстави виділити такі основні характеристики цього феномена:

– професійна спрямованість – це комплексна якість особистості, що формується на певному етапі її розвитку в результаті соціалізації (професіоналізації), структура якої зумовлена структурою й функціями професійної діяльності, спеціалізацією і соціальними

вимогами до професійних і особистісних якостей відповідної категорії фахівців;

– професійна спрямованість інтегрує професійно релевантні складові мотиваційно-ціннісної сфери (потреби, мотиви, інтереси, ціннісні орієнтації) і виявляється у вибірковому ставленні особистості до світу професій загалом і до конкретної обраної професії;

– професійна спрямованість є невід’ємною складовою професійної готовності фахівця, яка визначає мотивацію оволодіння професійною діяльністю, індивідуальний стиль та ефективність її виконання;

– професійна спрямованість виступає важливим мотиваційним чинником, що спонукає особистість до систематичного аналізу процесу та результатів власної діяльності, самооцінки професійно важливих якостей і постійного професійного самовдосконалення, підвищення рівня фахової майстерності;

– розвиток професійної спрямованості є складним, тривалим і динамічним процесом, який відбувається протягом усього періоду професійної підготовки і трудової діяльності особистості та проходить через ряд послідовних стадій: виникнення і формування професійних намірів, професійне навчання, професійна адаптація, повна або часткова самореалізація особистості в праці.

На основі узагальнення й систематизації різних підходів ми пропонуємо розглядати професійну спрямованість як інтегральну (комплексну) якість особистості, що становить ієрархічно організовану систему професійно значущих мотивів, інтересів і ціннісних орієнтацій, які визначають вибіркове ставлення до професії, успішність оволодіння нею, ефективність виконання професійних функцій та активність професійного самовдосконалення.

Аналіз психолого-педагогічної літератури з досліджуваної проблеми свідчить про наявність двох основних підходів до трактування структури професійної спрямованості особистості, які умовно можна назвати монокомплексним і поліструктурним. У першому (В.І. Жернов, А.Б. Каганов, Ю.С. Коньшина, М.К. Котіленков, А.П. Сейтешев, Т.В. Скрипченко, Н.К. Степаненков та ін.) професійна спрямованість розглядається як однофакторна структура, що містить комплекс (набір, перелік) однопорядкових професійно релевантних мотиваційних утворень особистості: потреб, інтересів, мотивів, нахилів, ціннісних орієнтацій, ідеалів, установок, намірів, переконань тощо. Спільним для всіх способів описування структури професійної спрямованості у контексті цього підходу є своєрідний „колекціонерський” принцип, коли підряд перераховуються складові мотиваційно-ціннісної сфери особистості, що в комплексі характеризують її ставлення до професійної діяльності. Такий підхід хоча й дозволяє достатньо всебічно розкрити зміст професійної спрямованості фахівця, не позбавлений певних недоліків. По-перше, він формує спрощене уявлення про структуру професійної спрямованості як набір однопорядкових елементів, між якими насправді існують складні ієрархічні взаємозв’язки й супідрядні відношення, по-друге, у ньому не завжди чітко простежується функціональна специфіка різних компонентів професійної спрямованості, по-третє, такий підхід нерідко хвибує недостатньою чіткістю в диференціації елементів професійної спрямованості, коли зміст окремих із них перетинається або для позначення одних і тих же особистісних феноменів використовуються різні терміни.

Зазначених недоліків позбавлений інший підхід – поліструктурний, у контексті якого зміст професійної спрямованості розглядається як єдність взаємопов’язаних підструктур,

що розкриваються через певні функціонально специфічні компоненти і відображають різні аспекти ставлення особистості до професії: когнітивний, афективний, діяльнісний тощо. Такої позиції дотримуються, зокрема, Н.В. Кузьміна, О.В. Денисова, Т.І. Руднева, які виділяють у структурі професійної спрямованості когнітивний, афективний і практичний компоненти, Л.А. Сподін розрізняє процесуальний і особистісний аспекти професійної спрямованості, а в останньому – мотиваційний, емоційний і оцінно-вольовий, С.В. Яремчук диференціює когнітивний, емоційно-оцінний і поведінковий компоненти професійної спрямованості. На нашу думку, поліструктурний підхід дає змогу більш чітко, всебічно й адекватно розкрити зміст професійної спрямованості особистості, тому саме на нього ми орієнтувалися під час визначення структури, критеріїв і показників професійної спрямованості майбутніх лікарів.

Урахування результатів аналізу різних підходів до структурування змісту професійної спрямованості, а також особливостей професійного становлення студентів вищих медичних навчальних закладів дає підстави виділити чотири компоненти у структурі професійної спрямованості майбутніх лікарів: інформаційно-пізнавальний, спонукально-аксіологічний, афективно-регуляційний і діялісно-практичний. Відповідно до виокремлених компонентів визначено критерії (когнітивний, мотиваційно-ціннісний, емоційно-вольовий, поведінковий) та показники, які дають змогу зафіксувати й оцінити рівень сформованості професійної спрямованості майбутніх лікарів.

Показниками *когнітивного* критерію професійної спрямованості студентів-медиків визначено: сформованість образу медичної професії – обізнаність щодо змісту й умов професійної діяльності лікаря, її особливостей, вимог, суспільної значущості; знання особливостей і способів регулювання професійної діяльності на основі норм медичної етики та деонтології; розуміння нормативно-правового регулювання взаємовідносин лікар-хворий; чіткість і адекватність уявлень про ідеал лікаря, його професійно важливі якості; усвідомлення своєї відповідності вимогам медичної професії; усвідомлення перспектив професійного зростання.

Показниками *мотиваційно-ціннісного* критерію професійної спрямованості студентів є: мотивація професійного вибору, відповідність провідного мотиву вибору медичної професії її об'єктивному змісту; мотивація навчально-професійної діяльності; прагнення до професійного самовдосконалення, набуття і розширення професійних знань і умінь; усвідомлення особистісної і соціальної цінності медичної професії; орієнтація на етико-деонтологічні принципи та цінності медичної діяльності, прагнення дотримуватися їх у своїй поведінці.

Показниками *емоційно-вольового* критерію професійної спрямованості майбутніх лікарів визначено: інтерес і схильність до медичної діяльності; рівень розвитку емпатії, толерантності, милосердя, характер емоційних переживань під час медичної діяльності; задоволеність обраною професією, перспективами подальшого професійного зростання; ставлення до професійного навчання, наполегливість у професійній підготовці, здатність долати труднощі й перешкоди в професійному становленні; переконаність у правильному виборі медичної професії, стійкість професійних намірів і планів.

Показниками *поведінкового* критерію професійної спрямованості студентів є: пізнавальна активність у процесі професійної підготовки; участь у позааудиторних професійно орієнтованих заходах і видах діяльності; творче самовираження в навчально-

професійній діяльності; активність і налаштованість на оволодіння професійною діяльністю під час медичної практики; активність професійного самовдосконалення (самооцінювання, самоаналіз, самоосвіта, самовиховання).

На основі узагальнення результатів констатувального етапу експериментального дослідження визначено й описано три рівні сформованості професійної спрямованості студентів медичного університету: високий, середній і низький. Для студентів з *високим рівнем* професійної спрямованості характерні такі особливості, як адекватність і повнота уявлень про зміст і умови медичної діяльності, її особливості та суспільну значущість, наявність професійного ідеалу, планів і перспектив професійного зростання, відповідність провідних мотивів вибору професії її об'єктивному змісту, задоволеність обраною професією, орієнтація на морально-деонтологічні цінності медичного фахівця, яскраво виражена мотивація навчально-професійної діяльності і професійного самовдосконалення, стійкість професійних намірів, наполегливість, здатність долати труднощі і перешкоди на шляху професійного становлення. Такі студенти характеризуються емоційною врівноваженістю, здатністю до емпатії, толерантним ставленням до хворих і колег, володіють принципами медичної етики та деонтології, вміють знаходити потрібний тон і доцільну форму спілкування з пацієнтами, налагоджувати терапевтичну взаємодію на різних рівнях. Виявляють високий рівень пізнавальної активності, творчості і самостійності у ході занять і під час медичної практики, беруть активну участь у позааудиторних професійно зорієнтованих заходах і видах діяльності, систематично працюють над професійним саморозвитком.

Студенти із *середнім рівнем* розвитку професійної спрямованості виявляють інтерес до обраної професії, вважають свій професійний вибір правильним, загалом позитивно ставляться до професійного навчання, однак не зовсім чітко усвідомлюють перспективи професійного зростання і мають дещо фрагментарні уявлення про образ лікаря-професіонала. Провідні мотиви вибору професії таких студентів хоча й відповідають змісту медичної діяльності, однак стосуються більшою мірою її зовнішніх, статусних аспектів (соціальний престиж, відчуття своєї значущості, самоствердження тощо). Студенти, як правило, добре обізнані зі змістом і особливостями майбутньої діяльності, однак при цьому не завжди адекватно оцінюють свою відповідність її вимогам, демонструючи завищену або занижену самооцінку. Принципи медичної етики та деонтології, ціннісні орієнтації на толерантне, гуманне спілкування з пацієнтами представлені у студентів більшою мірою на рівні усвідомлення, ніж на рівні реальної поведінки. Студенти можуть визначати правильну стратегію терапевтичного спілкування, але її конкретизація на тактичному рівні і застосування у медичній практиці викликає у них значні труднощі. Вони виявляють інтерес до навчальної діяльності, проте у структурі мотивації домінує не професійний мотив, а прагнення до пізнання, самоствердження і досягнення. У зв'язку з цим майбутні лікарі виявляють пізнавальну активність під час занять, але не завжди беруть участь у позааудиторних професійно орієнтованих заходах, прагнення до професійного самовдосконалення не завжди підкріплюється необхідними вольовими зусиллями.

Студенти з *низьким рівнем* професійної спрямованості характеризуються поверховим інтересом до професійної діяльності, мотиви вибору якої не відповідають її внутрішньому змісту, а мають здебільшого зовнішній характер (матеріальні міркування, тиск батьків, прагнення отримати диплом про вищу освіту, цікаво провести час тощо). Такі студенти не

впевнені у правильності вибору професії, мають нестійкі професійні наміри або ж з самого початку розглядають навчання в медичному університеті як проміжний етап на шляху до іншої життєвої мети, безпосередньо не пов'язаної з медичною діяльністю. Їм притаманні стереотипні уявлення про майбутню професію, її зміст, умови, особливості, вимоги до особистості.

Констатувальний етап дослідження дав змогу визначити низку проблем і негативних тенденцій у становленні професійної спрямованості майбутніх лікарів: відносно стійкий професійний інтерес студентів на початку навчання в медичному ВНЗ часто поєднується з недостатньою конкретністю професійних планів та їх невідповідністю актуальній життєвій ситуації; у багатьох студентів до закінчення навчання послаблюється впевненість щодо правильності вибору професії лікаря; для студентів часто характерні неадекватні, дифузні уявлення про медичну професію, які в процесі навчальної діяльності та практики не отримують підтвердження; у ряді випадків спостерігається зацікавленість майбутніх лікарів не стільки медичною професією і процесом її отримання, скільки – подальшою перспективою кар'єрного зростання; частина студентів не усвідомлює взаємозв'язку між успішною навчальною діяльністю і ефективністю майбутньої професійної діяльності; зростає невпевненість майбутніх лікарів у власних професійних можливостях і компетентності, що зумовлює нестійкість професійних намірів.

Отримані результати свідчать про необхідність удосконалення системи підготовки студентів вищих медичних навчальних закладів шляхом реалізації спеціальних заходів, спрямованих на активізацію професійного становлення та розвиток професійної спрямованості майбутніх лікарів.

У *другому розділі* – „**Експериментальне дослідження педагогічних умов розвитку професійної спрямованості студентів медичних ВНЗ**” – обґрунтовано педагогічні умови та модель педагогічного супроводу розвитку професійної спрямованості майбутніх лікарів, розкрито методiku організації та проведення педагогічного експерименту, проаналізовано отримані результати.

Узагальнення результатів аналізу психолого-педагогічної літератури з досліджуваної проблеми та сучасної практики професійної підготовки майбутніх лікарів дало підстави визначити комплекс педагогічних умов, які забезпечують розвиток професійної спрямованості студентів вищих медичних навчальних закладів: реалізація професійної спрямованості педагогічного процесу шляхом моделювання в ньому предметного та соціального контексту майбутньої діяльності студентів; забезпечення суб'єктно-рефлексивної позиції студентів у навчальному процесі як засобу самопізнання професійно важливих якостей, корекції й розвитку професійної спрямованості та активізації професійного самовдосконалення; організація педагогічної взаємодії на засадах діалогічного підходу, що забезпечує сприятливий соціально-психологічний мікроклімат й активізує ідентифікацію студентів з викладачами як носіями професійних норм і ціннісних орієнтацій.

З'ясовано, що одним із важливих чинників розвитку професійної спрямованості майбутніх лікарів є зміст і характер організації навчального процесу. Останній має забезпечувати не тільки засвоєння професійних знань і умінь, але й стимулювати розвиток професійної мотивації студентів, їх професійних інтересів і ціннісного ставлення до майбутньої діяльності, засвоєння принципів медичної етики та деонтології. Як слушно

ззначає О.М. Матюшкін, на початку навчання у ВНЗ студент повинен «перестати» бути школярем, а до його закінчення – студентом: навчальна діяльність має поступово трансформуватись у професійну з відповідною перебудовою потреб, мотивів, цілей, засобів і результатів. Реалізація цього завдання можлива на основі впровадження контекстного підходу до організації навчального процесу, який забезпечує моделювання за допомогою дидактичних форм, методів і засобів предметного та соціального змісту майбутньої професійної діяльності студентів. За такої умови навчальна діяльність стає особистісно значущою, оскільки в ній простежуються особливості майбутньої професії, навчальний матеріал набуває особистісного смислу, який виражається в переживанні професійної значущості засвоєних знань і умінь, що, у свою чергу, стає важливим чинником стимулювання пізнавальної активності студентів і формування у них ціннісного ставлення до медичної професії.

Відповідно до положень особистісного підходу (І.Д. Бех, С.Л. Рубінштейн, В.В. Сериков, І.С. Якиманська та ін.), необхідною умовою особистісно-професійного становлення майбутніх фахівців є створення таких обставин, за яких студент може зайняти активну особистісну позицію й найбільш повно розкритися як суб'єкт навчальної діяльності. Досягнення такої трансформації можливе за умови комплексного застосування методів і форм активної навчально-пізнавальної діяльності, які забезпечують суб'єктну позицію майбутніх фахівців у педагогічному процесі. При цьому суб'єктна позиція розуміється як здатність особистості ініціювати та організовувати власну навчально-професійну діяльність, коригувати та оцінювати її результати. Одним із центральних механізмів, який визначає становлення суб'єктної позиції студентів у професійному саморозвитку взагалі і формуванні ціннісного ставлення до професійної діяльності, є рефлексія. Доведено, що важливою педагогічною умовою розвитку і зміцнення професійної спрямованості майбутніх лікарів є забезпечення їх суб'єктно-рефлексивної позиції у процесі фахової підготовки, яка визначає самопізнання професійно важливих особистісних якостей, аналіз сучасних вимог до медичних фахівців, формування уявлень про зміст медичної професії і про себе як її представника, активізує професійне самовдосконалення.

Аналіз психолого-педагогічної літератури дає підстави стверджувати, що важливою умовою розвитку і зміцнення професійної спрямованості майбутніх лікарів є діалогізація педагогічної взаємодії, яка забезпечує сприятливий соціально-психологічний мікроклімат і стимулює ідентифікацію студентів з викладачами як носіями професійних норм і ціннісних орієнтацій. Організація педагогічних відносин на засадах діалогічного підходу передбачає сприйняття викладачами студентів як психологічно рівноправних партнерів, взаємну активність, відкритість і довір'я, готовність стати на точку зору партнера, віру в потенційні можливості професійного розвитку студентів, налаштованість на взаєморозуміння і творчу співпрацю з ними.

Обґрунтовані педагогічні умови покладено в основу розробленої моделі педагогічного супроводу розвитку професійної спрямованості майбутніх лікарів, що містить три блоки (цільовий, операційно-діяльнісний, діагностично-результативний) і комплексно відображає мету, завдання, педагогічні умови, форми, методи, напрями педагогічного супроводу, етапи та рівні розвитку професійної спрямованості студентів-медиків у процесі фахової підготовки (рис. 1).

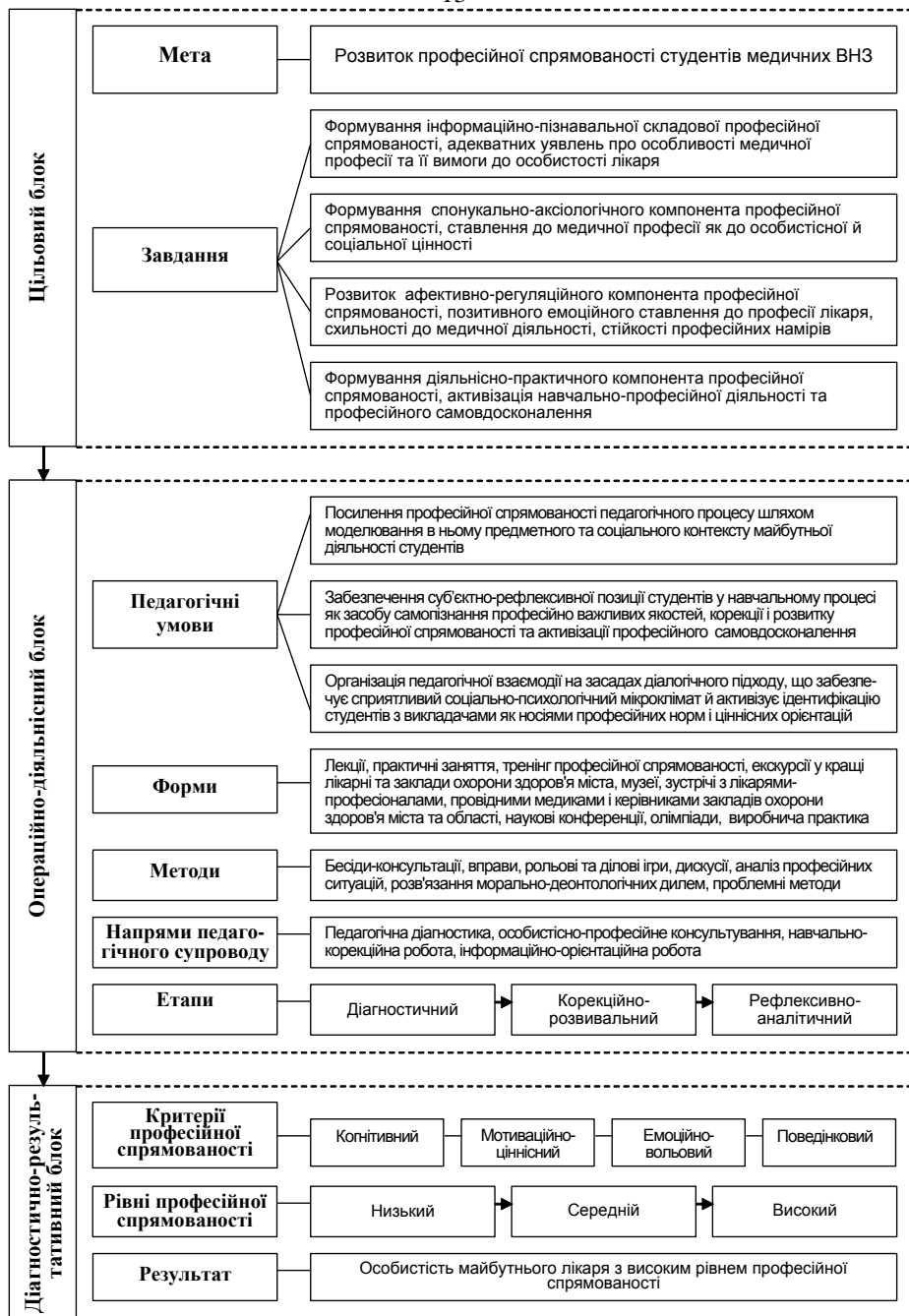


Рис.1. Модель педагогічного супроводу розвитку професійної спрямованості студентів медичних ВНЗ

Експериментальна перевірка визначених умов і розробленої моделі здійснювалася протягом 2005–2010 рр. на базі медичного факультету Вінницького національного медичного університету імені М.І. Пирогова. Всього у формульованому експерименті взяли участь 192 студенти (94 в експериментальній і 98 у контрольній групах).

Експериментальна робота проводилася в процесі організації аудиторної і позааудиторної діяльності студентів спеціальності «Лікувальна справа»: викладання курсу «Латинська мова та основи медичної термінології» та інших дисциплін, проведення тренінгу професійної спрямованості, організації студентської наукової роботи, позааудиторної виховної роботи, виробничої практики.

Педагогічний супровід розвитку професійної спрямованості студентів експериментальної групи у процесі фахової підготовки організовувався за такими напрямками: систематична *педагогічна діагностика*, спрямована на вивчення рівня професійної спрямованості, виявлення змісту і структури мотиваційно-ціннісної сфери, професійно важливих особистісних якостей, професійної ідентичності та прогнозування подальшого особистісно-професійного становлення студентів; *особистісно-професійне консультування* з метою вироблення індивідуальних рекомендацій щодо розвитку і зміцнення професійної спрямованості студентів; *навчально-корекційна робота* з використанням акмеологічних технологій, що сприяло формуванню професійної ідентичності студентів, набуттю ними вмій і навичок професійної рефлексії, саморегуляції, саморозвитку та самовдосконалення; *інформаційно-орієнтаційна робота*, що здійснювалася з метою підтримання та зміцнення прагнення студентів до професійного самовдосконалення і саморозвитку.

Результати формульованого експерименту свідчать, що розроблена модель педагогічного супроводу сприяє структурній перебудові всіх компонентів професійної спрямованості студентів, що знаходить комплексний вияв у загальній позитивній динаміці рівнів їх професійної спрямованості (рис. 2).

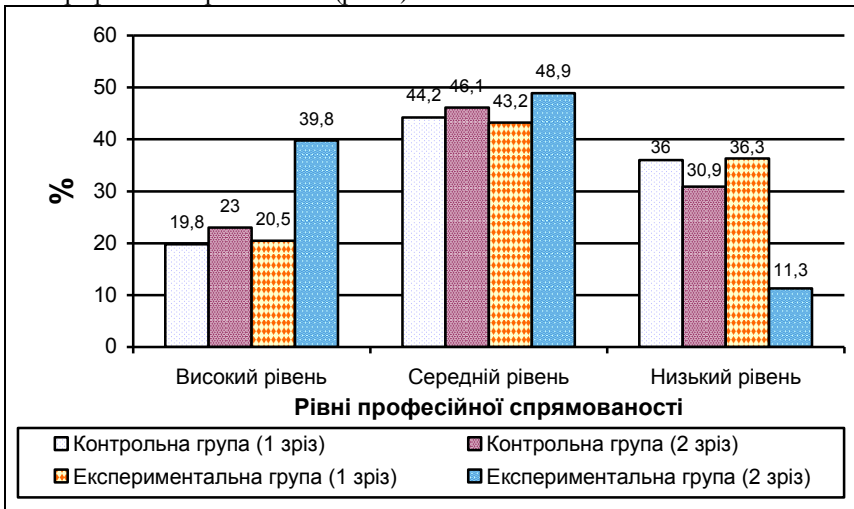


Рис. 2. Динаміка рівнів професійної спрямованості студентів контрольної й експериментальної груп (у %)

За період проведення формувального експерименту в експериментальній групі суттєво зменшився відсоток студентів з низьким рівнем професійної спрямованості (з 36,3% до 11,3%), натомість суттєво підвищилася кількість студентів з високим (з 20,5% до 39,8%) рівнем професійної спрямованості. Використання непараметричного критерію Вілкоксона засвідчило статистичну достовірність вказаних змін ($\alpha=0,05$). На відміну від експериментальної, у контрольній групі не сталося суттєвих зрушень у рівнях розвитку професійної спрямованості студентів. Хоча й спостерігаються певні позитивні тенденції, вони мають незначний характер і не досягають рівня статистичної значущості.

Загалом, проведене дослідження свідчить про позитивний вплив обґрунтованих педагогічних умов і розробленої моделі педагогічного супроводу на розвиток професійної спрямованості майбутніх лікарів і підтвердило істинність висунутої гіпотези.

Результати теоретичного й експериментального дослідження дали підстави для формулювання таких основних **висновків**:

1. У сучасних умовах від медичних працівників вимагається не тільки ґрунтовне засвоєння фахових знань і умінь, але й високий рівень професійної спрямованості, здатність до постійного професійного самовдосконалення. У цьому контексті важливого значення набуває проблема обґрунтування педагогічних умов розвитку професійної спрямованості студентів медичних ВНЗ як особистісного чинника інтенсифікації навчального процесу і важливої складової професійної готовності. Результати аналізу психолого-педагогічних досліджень і практики підготовки фахівців у медичних ВНЗ свідчать, що традиційна організація фахової підготовки не забезпечує необхідного рівня професійної спрямованості значної частини студентів. Розв'язання цієї проблеми потребує пошуку нових підходів до організації навчального процесу й обґрунтування педагогічних умов розвитку професійної спрямованості як важливої складової професійної готовності майбутніх лікарів.

2. На основі аналізу психолого-педагогічної літератури та особливостей професійної підготовки лікарів у дослідженні обґрунтовано сутність поняття професійної спрямованості як комплексної особистісної якості студентів, що характеризується усвідомленням особливостей медичної професії й власної відповідності її вимогам, сформованістю мотивів навчально-професійної діяльності та сприйняття її як особистісної цінності, позитивним ставленням до медичної професії і стійкістю професійних намірів, що знаходить вияв у пізнавальній активності студентів, їх діях, спрямованих на наполегливе оволодіння професійними знаннями й умінями, професійне самовдосконалення.

3. У структурі професійної спрямованості майбутніх лікарів виділено чотири компоненти: інформаційно-пізнавальний, спонукально-аксіологічний, афективно-регуляційний і діяльнісно-практичний. Відповідно до виділених компонентів визначено критерії та показники сформованості професійної спрямованості майбутніх лікарів: *когнітивний критерій* (сформованість образу медичної професії – обізнаність щодо змісту і умов професійної діяльності лікаря, її особливостей, суспільної значущості та вимог до особистості; знання особливостей і способів регулювання професійної діяльності медичного фахівця на основі норм медичної етики та деонтології; чіткість і адекватність уявлень про ідеал лікаря, його професійно важливі якості; усвідомлення своєї відповідності вимогам медичної професії; усвідомлення перспектив професійного зростання); *мотиваційно-ціннісний критерій* (мотивація професійного вибору, відповідність провідного мотиву вибору медичної професії її об'єктивному змісту; мотивація навчально-

професійної діяльності; прагнення до професійного самовдосконалення, набуття і розширення професійних знань і умінь; ставлення до медичної професії як до особистісної і соціальної цінності; орієнтація на етико-деонтологічні принципи та цінності медичної діяльності, прагнення дотримуватися їх у своїй поведінці); *емоційно-вольовий критерій* (інтерес і схильність до медичної діяльності; рівень розвитку емпатії, толерантності, милосердя, характер переживань під час медичної діяльності; задоволеність обраною професією, перспективами подальшого професійного зростання; наполегливість у професійній підготовці, здатність долати труднощі і перешкоди у професійному становленні; переконаність у правильному виборі медичної професії, стійкість професійних намірів і планів); *поведінковий критерій* (пізнавальна активність у процесі професійної підготовки; участь у позааудиторних професійно орієнтованих заходах і видах діяльності; творче самовираження в навчально-професійній діяльності; активність і налаштованість на оволодіння професійною діяльністю під час медичної практики; активність професійного самовдосконалення (самооцінювання, самоаналіз, самоосвіта, самовиховання)). Означені критерії та показники дали змогу виділити й схарактеризувати три якісно своєрідні рівні сформованості професійної спрямованості студентів: низький, середній і високий.

4. Результати аналізу психолого-педагогічної літератури та практичного досвіду підготовки майбутніх лікарів дали змогу визначити педагогічні умови розвитку професійної спрямованості студентів медичних ВНЗ: реалізація професійної спрямованості педагогічного процесу шляхом моделювання у ньому предметного та соціального контексту майбутньої діяльності студентів; забезпечення суб'єктно-рефлексивної позиції студентів у навчальному процесі як засобу самопізнання професійно важливих якостей, корекції й розвитку професійної спрямованості та активізації професійного самовдосконалення; організація педагогічної взаємодії на засадах діалогічного підходу, що забезпечує сприятливий соціально-психологічний мікроклімат й активізує ідентифікацію студентів з викладачами як носіями професійних норм і ціннісних орієнтацій.

Визначені педагогічні умови покладені в основу розробленої моделі педагогічного супроводу розвитку професійної спрямованості майбутніх лікарів, яка містить три блоки (цільовий, операційно-діяльнісний, діагностично-результативний) і комплексно відображає мету, завдання, педагогічні умови, форми, методи, напрями педагогічного супроводу, етапи та рівні розвитку професійної спрямованості студентів у процесі фахової підготовки в медичному ВНЗ.

5. Аналіз результатів формульовального експерименту засвідчив, що реалізація обґрунтованих педагогічних умов та розробленої моделі педагогічного супроводу суттєво стимулює розвиток всіх структурних компонентів професійної спрямованості майбутніх лікарів: інформаційно-пізнавального, спонукально-аксіологічного, афективно-регуляційного і діяльнісно-практичного. В експериментальній групі, на відміну від контрольної, на статистично значущому рівні зросла кількість студентів з високим (з 20,5% до 39,8%) рівнем професійної спрямованості і водночас зменшилося число студентів з низьким рівнем професійної спрямованості (з 36,3% до 11,3%). Наявність позитивної динаміки за всіма критеріями професійної спрямованості майбутніх лікарів свідчить про те, що поставлена мета дослідження досягнута, гіпотеза доведена, а його завдання розв'язані.

За результатами дослідження укладені методичні рекомендації, в яких розкрито методика розвитку професійної спрямованості студентів медичних ВНЗ, подано зразки

вправ, завдань, рольових та ділових ігор, представлено програму тренінгу професійної спрямованості, що забезпечує формування професійної ідентичності та ціннісного ставлення майбутніх лікарів до професійної діяльності.

Проведене дослідження не претендує на остаточне і вичерпне розв'язання проблеми розвитку професійної спрямованості студентів вищих медичних навчальних закладів. Перспективи подальших досліджень полягають, зокрема, у з'ясуванні можливостей ефективного застосування нових інформаційних технологій у розвитку професійної спрямованості студентів, у вивченні педагогічних умов становлення професійної ідентичності як важливої складової професійної спрямованості майбутніх лікарів.

СПИСОК ПРАЦЬ ЗА ТЕМОЮ ДИСЕРТАЦІЇ

Статті у провідних наукових фахових виданнях

1. **Тихолаз С.І.** Професійна спрямованість як психолого-педагогічне поняття / С.І.Тихолаз // Наукові записки Вінницького державного педагогічного університету ім. М. Коцюбинського. Серія: Педагогіка і психологія. – Вінниця: ПП “Едельвейс і К”, 2007. – Випуск 21. – С. 265-269.

2. **Тихолаз С.І.** Компоненти професійної спрямованості студентів медичного університету / С.І.Тихолаз // Наукові записки Вінницького державного педагогічного університету ім. М. Коцюбинського. Серія: Педагогіка і психологія. – Вінниця: ТОВ “Планер”, 2008. – Випуск 25. – С. 200-205.

3. **Тихолаз С.І.** Професійна ідентичність як компонент професійної спрямованості студентів медичних ВНЗ / С.І.Тихолаз // Наукові записки Вінницького державного педагогічного університету ім. М. Коцюбинського. Серія: Педагогіка і психологія. – Вінниця: ТОВ “Планер”, 2009. – Випуск 29. – С.177-183.

4. **Тихолаз С.І.** Педагогічні умови розвитку професійної спрямованості майбутніх лікарів / С.І.Тихолаз // Наукові записки Вінницького державного педагогічного університету ім. М. Коцюбинського. Серія: Педагогіка і психологія. – Вінниця: ТОВ “Планер”, 2010. – Випуск 31. – С. 364-370.

5. **Тихолаз С.І.** Розвиток професійної спрямованості майбутніх лікарів / С.І.Тихолаз// Наукові записки Вінницького державного педагогічного університету ім. М. Коцюбинського. Серія: Педагогіка і психологія. – Вінниця: ТОВ “Планер”, 2010. – Випуск 32. – С. 393- 400.

6. **Тихолаз С.І.** Структура, критерії та показники професійної спрямованості студентів медичного університету / С.І. Тихолаз // Сучасні інформаційні технології та інноваційні методики навчання у підготовці фахівців: методологія, теорія, досвід, проблеми: зб. наук. праць. – Київ-Вінниця: ДОВ «Вінниця», 2010. – Випуск 26. – С. 512-518.

7. **Тихолаз С.І.** Особливості становлення професійної спрямованості у студентів медичного ВНЗ / С.І. Тихолаз // Проблеми сучасної педагогічної освіти. Серія: Педагогіка і психологія. – Ялта: РВВ КГУ, 2010. – Випуск 26. – Ч.3. – С. 254-264.

Матеріали конференцій

8. **Тихолаз С.І.** Перспективи впровадження нових форм і методів навчання / С.І. Тихолаз // Тези доповідей навчально-методичної конференції. - Вінниця, 25 січня 2000. – С. 118-119.

9. **Тихолаз С.І.** Лікарська етика та медична деонтологія – невід’ємні складові частини навчально-виховного процесу у вищих медичних навчальних закладах / С.І. Тихолаз // Тези

доповідей навчально-методичної конференції ВНМУ ім. М.І. Пирогова. – Вінниця, 12 березня 2003. – С. 79-80.

10. **Тихолаз С.І.** Болонський процес – структурна реформа вищої освіти на європейському просторі / С.І.Тихолаз // Болонський процес: модернізація освіти в Україні: тези доповідей навчально-методичної конференції. – Вінниця, 16 лютого 2006. – С. 57-58.

11. **Тихолаз С.І.** Психолого-педагогічні аспекти підготовки іноземних студентів – майбутніх лікарів та провізорів у вищому медичному навчальному закладі / С.І.Тихолаз // Результати та перспективи реформування української медичної освіти в Європейський освітній простір: тези доповідей навчально-методичної конференції. - Вінниця, 27 березня 2007 року. – С. 66-67.

12. **Тихолаз С.І.** Забезпечення термінологічної грамотності іноземного студента медичного ВНЗ як невід’ємної складової його майбутньої професійної діяльності / С.І.Тихолаз // Матеріали навчально-методичного семінару-наради завідувачів кафедр іноземних мов і кафедр латинської мови та основ медичної термінології у медичних ВНЗ України. – Донецьк, 4-5 жовтня 2007. – С. 105-108.

13. **Тихолаз С.І.** Навчально-виховне середовище як фактор формування професійної спрямованості іноземних студентів медичних ВНЗ / С.І.Тихолаз // Матеріали науково-методичної конференції кафедр іноземних мов і латинської мови та медичної термінології у вищих медичних навчальних закладах України. - Львів, 23-24 жовтня 2008. – С. 140-147.

14. **Тихолаз С.І.** Формування професійної спрямованості іноземних студентів вищих медичних навчальних / С.І. Тихолаз // Впровадження новітніх медичних технологій в навчання і медичну практику в контексті кодексу лікаря України: тези доповідей навчально-методичної конференції. - Вінниця, 16 лютого 2010 року. – С. 78-79.

Методичні рекомендації

15. **Тихолаз С.І.** Розвиток професійної спрямованості майбутніх лікарів / С.І. Тихолаз // Методичні рекомендації. – Вінниця, 2010. – 62 с.

Анотації

Тихолаз С.І. Педагогічні умови розвитку професійної спрямованості студентів вищих медичних навчальних закладів. – Рукопис.

Дисертація на здобуття наукового ступеня кандидата педагогічних наук за спеціальністю 13.00.04 – теорія і методика професійної освіти. – Вінницький державний педагогічний університет імені Михайла Коцюбинського. – Вінниця, 2011.

У дисертації на основі аналізу психолого-педагогічної літератури та педагогічної практики з’ясовано сутність і структуру професійної спрямованості студентів вищих медичних навчальних закладів, визначено критерії (когнітивний, мотиваційно-ціннісний, емоційно-вольовий, поведінковий), показники та рівні її сформованості. Теоретично обґрунтовано й експериментально перевірено педагогічні умови розвитку професійної спрямованості майбутніх лікарів. Розроблено модель педагогічного супроводу становлення професійної спрямованості студентів медичних ВНЗ, що охоплює чотири напрями навчально-виховної роботи: педагогічна діагностика, особистісно-професійне консультування, навчально-корекційна робота, інформаційно-орієнтаційна робота.

Ключові слова: спрямованість, професійна спрямованість, професійна ідентичність, структура професійної спрямованості, професійне становлення майбутніх лікарів, педагогічний супровід, педагогічні умови розвитку професійної спрямованості.

Тихолаз С.И. Педагогические условия развития профессиональной направленности студентов высших медицинских учебных учреждений. – Рукопись.

Диссертация на соискание ученой степени кандидата педагогических наук по специальности 13.00.04 – теория и методика профессионального образования. – Винницкий государственный педагогический университет имени Михаила Коцюбинского. – Винница, 2011.

В диссертации на основании анализа психолого-педагогической литературы и особенностей профессионального становления будущих врачей обоснована сущность профессиональной направленности как интегрального качества личности, представляющего собой иерархически организованную систему профессионально значимых мотивов, интересов и ценностных ориентаций, которые определяют избирательное отношение к профессии и эффективность выполнения профессиональных функций. Установлено, что профессиональная направленность будущих врачей характеризуется осознанием особенностей медицинской профессии и соответствия ее требованиям, сформированностью мотивов учебно-профессиональной деятельности и восприятием ее как личностной ценности, позитивным отношением к будущей профессии и устойчивостью профессиональных намерений, что проявляется в познавательной активности студентов, настойчивом овладении профессиональными знаниями и умениями, профессиональном самоусовершенствовании.

В структуре профессиональной направленности будущих врачей выделены четыре взаимосвязанных компонента: информационно-познавательный, побудительно-аксиологический, аффективно-регуляционный и деятельностно-практический. В соответствии с выделенными компонентами определены критерии и показатели сформированности профессиональной направленности студентов медицинских вузов: когнитивный (осведомленность относительно содержания и условий профессиональной деятельности врача, ее особенностей, общественной значимости и требований к личности; знание принципов медицинской этики и деонтологии; четкость и адекватность представлений об идеале врача, его профессионально необходимых качествах; осознание своего соответствия требованиям медицинской профессии и перспектив профессионального роста), мотивационно-ценностный (мотивация профессионального выбора, соответствие ведущего мотива выбора медицинской профессии ее объективному содержанию; мотивация учебно-профессиональной деятельности; стремление к профессиональному самоусовершенствованию, приобретению и расширению профессиональных знаний и умений; отношение к медицинской профессии как к личностной и социальной ценности; ориентация на этико-деонтологические принципы и ценности медицинской деятельности, стремление придерживаться их в своем поведении), эмоционально-волевой (интерес и склонность к медицинской профессии; уровень развития эмпатии, толерантности, милосердия, характер эмоциональных переживаний в процессе профессиональной деятельности; удовлетворенность избранной профессией, перспективами профессионального роста; настойчивость в профессиональной подготовке, способность преодолевать трудности и препятствия в профессиональном становлении; убежденность в правильном выборе медицинской профессии, устойчивость профессиональных планов и намерений), поведенческий (познавательная активность в процессе профессиональной подготовки; участие во внеаудиторных профессионально ориентированных мероприятиях и видах деятельности; творческое самовыражение в учебно-профессиональной деятельности; активность и настроенность на овладение профессиональной деятельностью; активность

профессионального самоусовершенствования. Указанные критерии и показатели позволили выделить три качественно своеобразные уровня профессиональной направленности студентов-медиков: низкий, средний и высокий.

На основании обобщения результатов анализа психолого-педагогической литературы и констатирующего этапа исследования в соответствии с положениями личностного, контекстного и диалогического подходов в образовании определены педагогические условия развития профессиональной направленности будущих врачей: реализация профессиональной направленности педагогического процесса посредством моделирования в нем предметного и социального контекста будущей деятельности студентов; обеспечение субъектно-рефлексивной позиции студентов в учебном процессе как средства самопознания профессионально важных качеств, коррекции и развития профессиональной направленности и активизации профессионального самоусовершенствования; организация педагогического взаимодействия на принципах диалогического подхода, обеспечивающего благоприятный социально психологический микроклимат в студенческих группах и активизирующего идентификацию студентов с преподавателями как носителями профессиональных норм и ценностных ориентаций. Разработана модель педагогического сопровождения развития профессиональной направленности студентов высших медицинских учебных заведений, которая охватывает четыре направления учебно-воспитательной работы (педагогическая диагностика, личностно-профессиональное консультирование, учебно-корректирующая работа, информационно-ориентационная работа).

Ключевые слова: направленность, профессиональная направленность, профессиональная идентичность, структура профессиональной направленности, профессиональное становление будущих врачей, педагогическое сопровождение, педагогические условия развития профессиональной направленности.

Tykholaž S.I. Pedagogical conditions for development of professional orientation of students of higher medical education institutions. – Manuscript.

Dissertation for the degree of candidate of pedagogical sciences, speciality 13.00.04 – theory and methods of professional education. – Vinnytsia State Pedagogical University named after Mykhailo Kotsiubynskyi . – Vinnytsia, 2011.

The dissertation is a theoretical and experimental investigation of the problem of development of professional orientation of students of higher medical education institutions. Based on the analysis of pedagogical and psychological literature, teaching practice the dissertation ascertained the essence and structure of the professional orientation of students of higher medical education institutions, determined criteria (cognitive, motivational and evaluative, emotional and volitional, behavioral), indicators and the level of its development. Theoretically substantiated and experimentally verified the conditions of the professional training of the future physicians. Developed the method of pedagogical support for setting the professional orientation of students of higher medical education institutions, which covers four main areas of teaching and educational work: pedagogical diagnosis, personal professional counseling, educational and correctional work, informational and orientation work.

Key words: orientation, professional orientation, professional identity, the structure of professional orientation, professional setting of future physicians, pedagogical support, pedagogical conditions for the development of professional orientation.

Підписано до друку 04.03.2011. Формат 60х90/16
Папір друкарський. Ум. друк. арк. 1. Обл.- вид. арк. 1.
Тираж 100 прим. Зам. №148

Редакційно-видавничий відділ
Вінницького державного педагогічного університету
імені Михайла Коцюбинського
21100, м. Вінниця, вул. Острозького, 32