

# Скельний храм: історія дослідження

Рудь В. С, Косаківський В. А.

Дослідження скельного храму в Буші пов'язане з іменами трьох відомих українських археологів: В. Б. Антоновича, В. М. Даниленка та І. С. Винокура й охоплює період з кінця ХІХ по ХХ ст. включно.

У 1883 р. за дорученням Розпорядчого комітету VI Археологічного з'їзду В. Б. Антонович оглянув печери, розташовані на березі Дністра та його приток у межах Подільської губернії. Вчений зібрав відомості про більше як 30 печер, але, у зв'язку з поганим доступом до них, оглянути зміг лише 15. Обстежені об'єкти дослідник розділив на дві групи: перша - природні печери зі слідами більш-менш явної штучної обробки і зі слідами перебування людини в самій печері або біля неї в первісні часи; друга - печери, вирубані в скалах в історичні часи для різних культурних (культових - авт.) цілей. До першої групи він відніс печери біля сіл Нечин, Студениця і Нагоряни, а до другої - печери у Жванці, Бакоті, Лядові й Буші [1, с 86-88].

Особливу увагу вчений приділив обстеженню печерного комплексу в Буші. Нижче подаємо текст із публікації В. Б. Антоновича про печери у Буші в перекладі на сучасну російську мову зі збереженням авторського стилю викладу матеріалу: «Кроме перечисленных выше пещер, в бассейне Днестра есть еще значительное количество других, более поздних пещерных сооружений, возникших уже в историческое время; пещеры эти или высечены были в скалах рукою человека для удовлетворения его новых культурных потребностей, или, может быть, в иных случаях возникли путем расширения и приноврвления для новых нужд старых, первобытных естественных скальных раселин; но в таком случае как первоначальная форма древней пещеры, так и всякие следы быта ея первоначальных обитателей исчезли совершенно, уступив место новым, более развитым требованиям жизни.

Как-бы переходной тип от типа древних троглодитских пещер до типа нового христианского составляет пещера, лежащая в селе Буше, Ямпольского уезда. Село это расположено в углу, образуемом слиянием рек Мурахвы и Бушки. Берега этих речек обнажают в Буше на довольно значительном пространстве пласт гранита, в котором и выкопана пещера, осмотренная нами. Она расположена на правом берегу реки Бушки, несколько выше впадения ее в Мурахву (рис. 1); вход в пещеру лежит

на небольшой площадке (D), окруженной со всех сторон отвесными гранитными скалами, взаимно пересекающимися под углами различной величины. На южном конце площадки две скалы, пересекающиеся под острым углом, образуют как бы нишу (A); на верхних краях обеих скал, образующих этот угол, высечены глубокие горизонтальные рывтины, во всю ширину скал, как будто назначенные для того, чтобы удерживать доски деревянного потолка; затем, миновав этот угол, встречаем вход в пещеру В; стены, потолок и пол этой пещеры состоят из гладких, ровных поверхностей гранитных скал. Длина пещеры - 10 м, высота - 1,40 м и ширина в глубине пещеры - 2,20 м, но по направлению к входу она постепенно сужается и у входа К едва достигает 70 сантиметров. В левой стене от входа высечена в скале продолговатая ниша (g), служившая как бы ложем - над нею высечена на скале надпись: *kai n perunian*. - Продвигаясь далее к востоку от входа в пещеру, мы встречаем продолговатую площадку С, окруженную с трех сторон скалами, на которых начерчены разновременные надписи и изображения на скале d, длиною в 6,50 м и высотой в 2,80 м, во всю ее длину на верхнем крае высечены две глубокие борозды, служившие, вероятно, для приделки деревянного потолка, затем, ниже их начертан квадрат и среди него

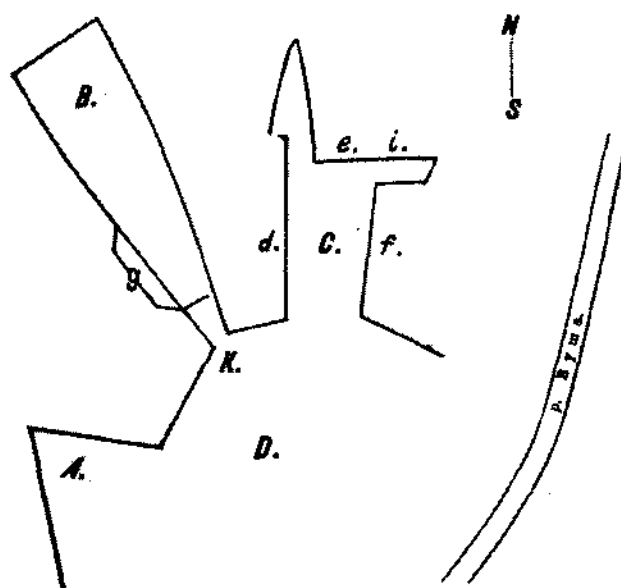


Рис. 1. Схематичний план скельного храму, 1883 р., (за В. Б. Антоновичем)

неясный вензель, состоящий из латинских букв

R. O., и еще ниже в одну строчку высечена польская надпись: *Ta Jaskinia odkryta przez W. Romualda Ostoja Owsianego r. 1824* (эту пещеру открыл Ромуальд Остоя Овсяный 1824 года).

Между этою скалою и следующею скалою е находится промежуток длиною в 2 м и шириною в 0,90 м; в северном его конце до недавнего времени находился ход в другую пещеру, теперь совершенно заплывший землею и непроходимый. Скала е, длиною в 2,8 м и высотой около 2 м, отделяется от следующей скалы f также промежуток, около 1/2 метра шириною, из которого в месте i был другой ход в пещеру, лежащую под скалою е, теперь совершенно непроходимый; на самой же этой скале вырезаны: треугольник, с кружком внутри, ниже его польская надпись: *Pamięć: 1524: R: d 3 Junii* (в память 3 июня 1524) и еще ниже во всю ширину скалы вензель такой формы:



Надпись на этой скале, несмотря на выставленный год, по способу вырезки и начертанию букв совершенно однородна с вышеприведенною надписью, обозначенною 1824 годом, и, вероятно, начертана в одно время с нею.

Наконец, скала f, высотой в 2,30 м и длиною 3,20 м, покрыта изображениями гораздо более древними, выдающимися на скале в виде высокого рельефа. Изваяние это изображает следующую группу: с одной стороны стоит дерево без листьев, разделяющееся на 4 ветви; на одной из ветвей - горизонтальной - сидит петух; под деревом стоит на коленях человеческая фигура, изображенная в профиль и несколько напоминающая своими контурами каменные бабы; фигура эта держит в руках чашу, совершая как будто либацию. Сзади, за человеческою фигурою, стоит фигура оленя с ветвистыми рогами; последняя притом поставлена, по-видимому, как изображение не живого, а монументального оленя, ибо ноги его опираются на умышленно выкованный под ним пьедестал. Между рогами оленя и петухом находится квадрат в виде рамки, но произведенный не рельефом, а выдолбленный в скале, что наводит на мысль, что квадрат этот высечен не одновременно с другими фигурами, а, вероятно, в гораздо позднее время (рис. 2). Высота рельефа выпуклых фигур в разных местах различна; так олень у начала рогов представляет рельеф в 3,5 см высотой, а



Рис. 2. Рамка с надписом на рельефе у скельному храмі, з фото 1883 р. (за В. Б. Антоновичем)

у туловища - 5,5 высота рельефа человеческой фигуры у головы - 6 см и, постоянно повышаясь к низу, достигает у ног 17 см (рис. 3, 4).

О древности происхождения рельефа свидетельствует то обстоятельство, что гранитная скала, на которой он изсечен, выветрилась после изсечения неравномерно, и на поверхности ее образовались глубокие продольные борозды, которые пресекают равно гладкую поверхность скалы и высеченные на ней фигуры. В ближайшей окрестности пещеры найдено много кремневых осколков и в том числе несколько экземпляров совершенно явственных отбивных кремневых орудий.

О происхождении горизонтальных борозд на скалах и польских надписей, высеченных на них, местные старожилы рассказывают следующее довольно еще свежее предание: около 1820-1830 годов в Буше жил помещик Ромуальд Овсяный, отличавшийся крутым и эксцентрическим нравом; отношение его к крестьянам сложилось довольно недружелюбно - и характер этих сношений Овсяный считал поводом частых пожаров\*, жертвою которых несколько раз сделался его дом, бывший среди села; наскучив пожарами, и, вероятно, увлекшись оригинальностью затеи, Овсяный приказал построить крышу над гротами, выше описанными, и поселился в пещере; тогда же он и приказал изсечь надписи и вензеля, сохранившиеся на скале поныне. Впрочем ему пришлось не долго обитать в новом жилище; он кончил жизнь весьма

У Хмельницькому обласному державному архіві нами виявлено справу «Дело по обвинению крестьянина Деяна Барабана в поджоге дома колектора с. Буши Ромуальда Овсяного (14.05.1827-04.02.1830)» [2, 42 арк.].

трагически: в одно утро найден был в гроте повесившимся. Впрочем, рассказчики не могли сказать, была ли его смерть результатом самоубийства или преступления. Относительно рельефа, изображавшего группу, он изсечен был, конечно, гораздо раньше, и преданий о времени его происхождения и о его значении не сохранилось. Мы не берем на себя задачи комментировать значение этого рельефа, осмелимся, однако, высказать предположение, что изображенная на нем группа представляет сцену из славянского, предшествовавшего христианству религиозного культа; на предположение это наводит нас жертвенное и символическое значение петуха у славян язычников, явствующее как из текста «Истории» Льва Диякона Калойского, так и из изображения на бляхе, которою окован был турий рог, найденный Д. Я. Самоквасовым в Черной могиле. Символическое значение оленя, или «тура-оленя», носящего на рогах то солнце, то разные символические предметы, мы встречали в древнейших колядках, сохранивших неясные образы дохристианского времени; наконец, сходство человеческой фигуры с изображениями каменных баб указывает также на давнее происхождение рельефа. Впрочем, на предположении этом, слишком может быть поспешном, мы не намерены настаивать, предоставляя комментировку группы лицам, специально посвятившим себя изучению мифологии и символики славянской» [ 1, с. 97-100].

За майже 130-літню історію, що пройшла від часу відкриття пам'ятки, до неї зверталися численні дослідники - історики, археологи, мистецтвознавці: Ю. Сіцінський, В. Гульдман, Д. В. Айналов, Б. О. Рибаків, М. Ю. Брайчевський, Г. К. Вагнер, О. О. Формозов та інші. Лише В. М. Даниленко та І. С. Винокур археологічно досліджували скельний комплекс.

У 1961 р. В. М. Даниленко провів у с. Буші розвідкові розкопки на місці скельного храму. На основі кількох уламків ліпного давньослов'янського посуду, знайдених при розкопках у скельному приміщенні, поблизу рельєфу, він відніс пам'ятку до VI-VII ст. н.е. і творцями її вважав східнослов'янські племена тиверців. Сам наскельний рельєф дослідник відніс до кінця IX-початку X ст. н.е. На жаль, ці розкопки торкнулися лише незначної площі у центральній частині храму [3, с. 111-113].

Завершення археологічного дослідження скельного храму пов'язане з ім'ям Іона Срулевича Винокура - відомого археолога, доктора історичних

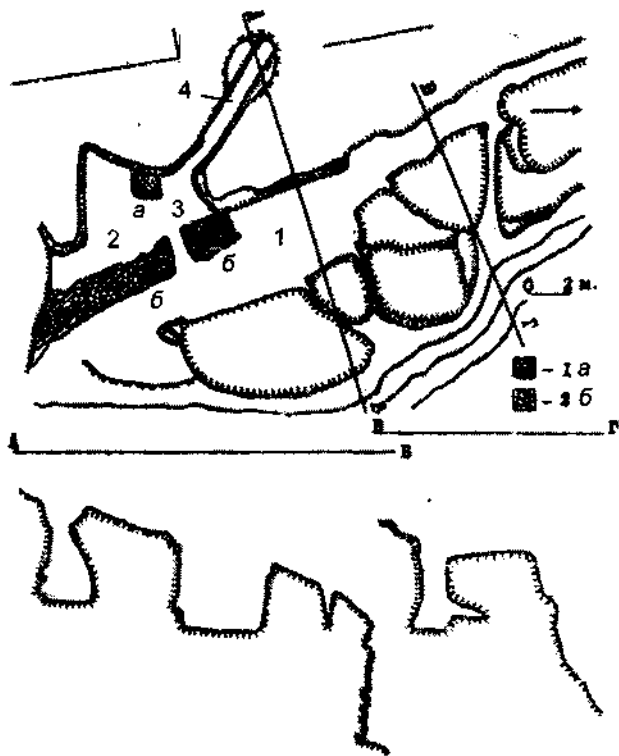


Рис. 6. Схематичний план і розрізи скельного храму (1-4 – номери приміщень):  
а – залишки печі, б – залишки мурованої стіни

наук, академіка АН Вищої школи. Важко недооцінити його внесок у розвиток археологічної науки на теренах Поділля та й України в цілому.

У Буші, у 1985 р., керуючи експедицією Кам'янець-Подільського інституту, І. С. Винокур продовжив розпочаті В. М. Даниленком археологічні розкопки приміщення скельного комплексу [4, с. 16]. Разом із дослідженням цього об'єкта експедицією 1987 р. проводилися й розвідки на території та околицях села [5, с. 1]. У результаті цих розвідок виявлено велику кількість матеріалів, які відносяться до різних історичних епох. Але головна увага дослідника в ході розкопок була прикута до дослідження Бушанського скельного комплексу (рис. 6). Розпочавшись археологічними розкопками, дослідження закінчилося повною історико-культурною інтерпретацією досліджених об'єктів та матеріалів [6, с. 26, 44-45, 47, 50-52].

Упродовж двох польових сезонів археологічна експедиція провела розчистку практично всіх розколин, пов'язаних з основним приміщенням скельного комплексу. Приміщення № 1, що мало площу понад 50 кв. м, простягається з південного заходу на північний схід, де скельні стіни сходяться на



Рис. 7. Загальний вигляд приміщення № 1

кут (рис. 7). Композиційно горизонтальний рельєф, площею 9 кв. м, розташований на східній стіні приміщення. З лівого краю зображено дерево. На одній з його гілок вибито зображення півня у профіль, повернутого ліворуч. Під деревом у профіль зображено стоячу навколішки людську постать. У руках, витягнутих перед собою й зігнутих у ліктях, вона тримає округлий предмет, можливо, чашу. За спиною людини, на вищому постаменті, зображення оленя, тулуб якого подано у профіль, а роги у фас. Посередині рельєфу, у верхній частині, вирізьблено прямокутну рамку, яка виділена подвійною рельєфною лінією (рис. 4, 5). Посередині рамки частково зберігся напис, який В. М. Даниленко реконструював за фото, зробленим В. Б. Антоновичем у 1883 р.: «Аз... есмь... Миробог... жерец... Ольгов».

На протилежній від рельєфу стіні вибита горизонтальна ніша, що, на думку І. С. Винокура, використовувалася як місце для язичницьких приношень. Над нішею напис польською мовою, що в перекладі звучить: «Ця печера відкрита Ромуальдом Остоя-Овсяним у 1824 р.». Над написом прямокутна заглибина (рис. 8). На північно-східній стіні вибито схематичне зображення всевидячого ока, а нижче напис: «в пам'ять про 3 червня

1524 р.». Під написом зображено хрест з монограмою Христа з боків (рис. 9). Згідно з даними палеографії, написи здійснені одночасово. Важливо зазначити, що над рельєфом та на стіні навпроти є поздовжні пази від дерев'яного перекриття, яке було й над іншими приміщеннями комплексу.

Приміщення № 2, 3, 4 були відділені від першого кам'яними стінами, мурованими на глиняному розчині. У північно-західному кутку приміщення № 2 досліджено залишки прямокутної (у плані) печі (рис. 10). Приміщення № 3 є своєрідним коридором, що з'єднує приміщення № 1, 2 і 4. У приміщенні № 4, інтерпретованому І. С. Винокуром як келія, розчищено дві, вибиті у скелі, ніші (рис. 11). У цій же, західній, стіні вибито латинськими літерами напис «KAI. H. PEYUNIAN». Можливо, це звернення ченців-самітників до Христа.

Під час проведення дослідження у верхньому ярусі комплексу знайдено руїни кам'яних фундаментів, мощених на вапняковому розчині. Це була невелика каплиця, чітко орієнтована по сторонах світу.

Під час розчистки усіх вищеописаних об'єктів було зафіксовано певну кількість різночасового керамічного матеріалу, що надав можливість

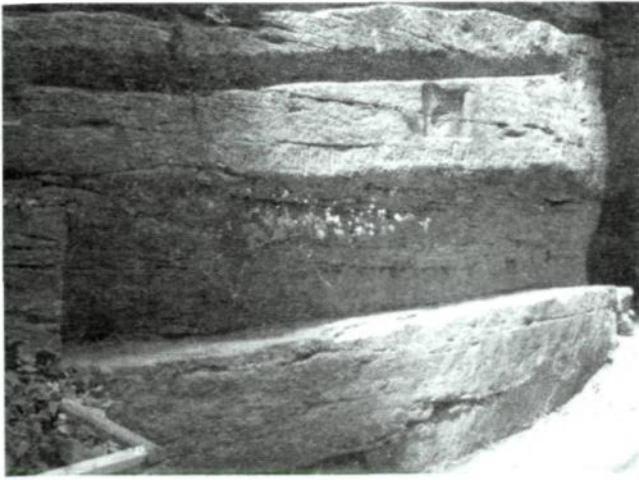


Рис. 8. Ніша для жертвоприношень і напис польською мовою 1824 р. на західній стіні приміщення № 1



Рис. 9. Північно-східна стіна приміщення № 1 з хрестом і написом польською мовою

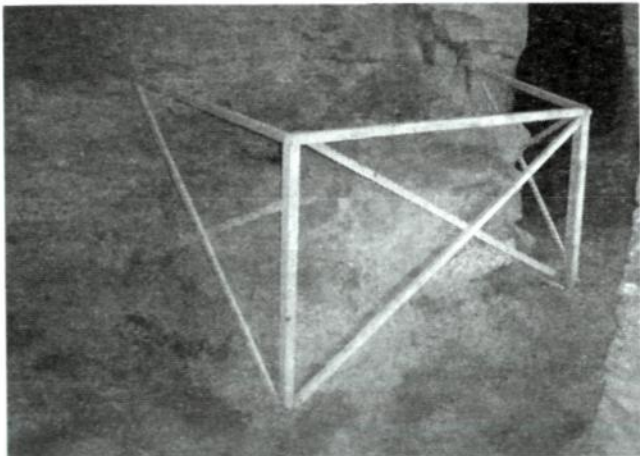


Рис. 10. Залишки печі в приміщенні № 2.

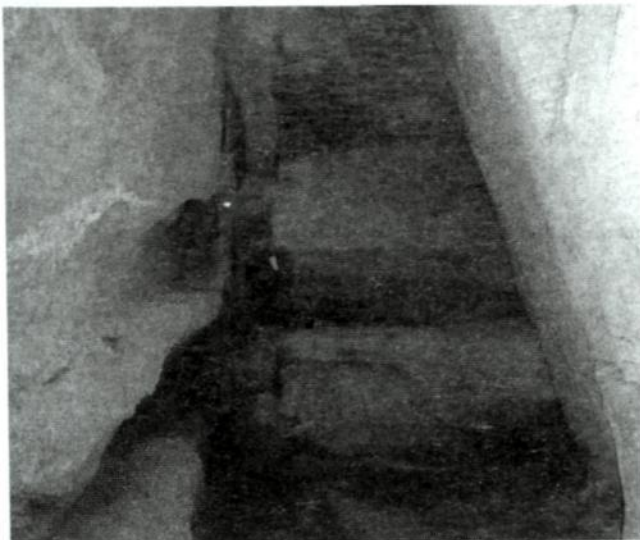


Рис. 11. Інтер'єр приміщення № 4 (келія)

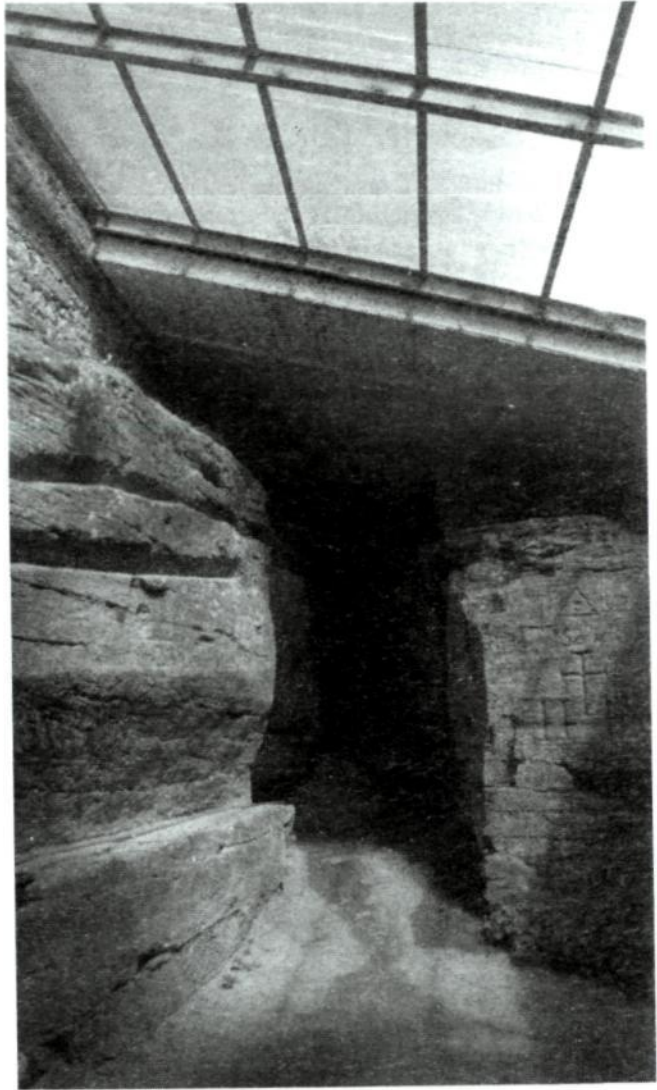


Рис. 12. Внутрішній вигляд пр. № 1 скельного храму із скляним дахом над ним

І. С. Винокуру встановити загальну хронологію Бушанського скельного комплексу. Також це було зроблено на основі стратиграфічних спостережень дослідника. Отже, найраніший період використання скельних приміщень відноситься до кінця IV - початку V ст., підтвердженням чого є знахідки кераміки черняхівської культури. Ранньослов'янська (VI-VIII ст.) та давньоруська (XI-XIII ст.) кераміки свідчать про функціонування комплексу у ці періоди. Матеріали XVI-XVII ст., написи латинською мовою вказують на те, що тут жили ченці-пустельники. Знайдені залишки каплиці також відносяться до цього часу. Функціонування комплексу завершилося в 1654 р., на момент нищення Буші військами Речі Посполитої [7, с 111-113].

Після закінчення досліджень І. С. Винокур ініціював зведення захисного павільйону над приміщеннями скельного комплексу. І після створення у 2000 р. Державного історико-культурного заповідника «Буша» такий павільйон нарешті збудовано (рис. 12-15). На сьогодні даний об'єкт є перлиною серед різноманітних пам'яток археології, історії, культури та природи Буші.

#### Джерела та література

1. Антонович В.Б. О скальных пещерах на берегу Днестра в Подольской губернии /
2. Дело по обвинению крестьянина Деяна Барабана в поджоге дома колектора с. Буши Ромуальда Овсяного (14. 05. 1827 - 4. 02. 1830).-Хмельницький обласний державний архів. -Ф. 120. - Оп. 2. - Спр. 802. - 42 арк.
3. Винокур І.С. Буша: історико-краєзнавчі нариси / І.С. Винокур, О.М. Альошкін, Р.В. Забашта, М.Б. Петров, В.М. Петровський, О.М. Пірняк, В.С. Степанков. -Хмельницький, 1991. - 152 с.
4. Винокур К. С., Забашта Р.В. Отчет о раскопках 1985 года на месте скального рельефа в с. Буша Ямпольского района Винницкой области. - Научовий архів Інституту Археології Національної академії наук України (далі НА ІА НАН України). - 1985/41. - 39 с.
5. Винокур І.С., Забашта Р.В., Петров Н.В. Отчет об археологических исследованиях в с. Буша Ямпольского района Винницкой области. (За 1987 год). - НА ІА НАН України. - 1987/171. -17 с.
6. Іон Срулевич Винокур: бібліографічний покажчик / укладання С. Л. Карван. - Кам'янець-Подільський, 2000. - 80 с.
1. Винокур І.С. Дослідження Бушанського скельного комплексу / І.С. Винокур // Археологія. -1994.-№3.-С. 122-130.



Рис. 3. Наскельний рельєф у храмі, фото 1883 р. (за В. Б. Антоновичем)



Рис. 4. Наскельний рельєф на східній стіні приміщення № 1, фото 2009 р.

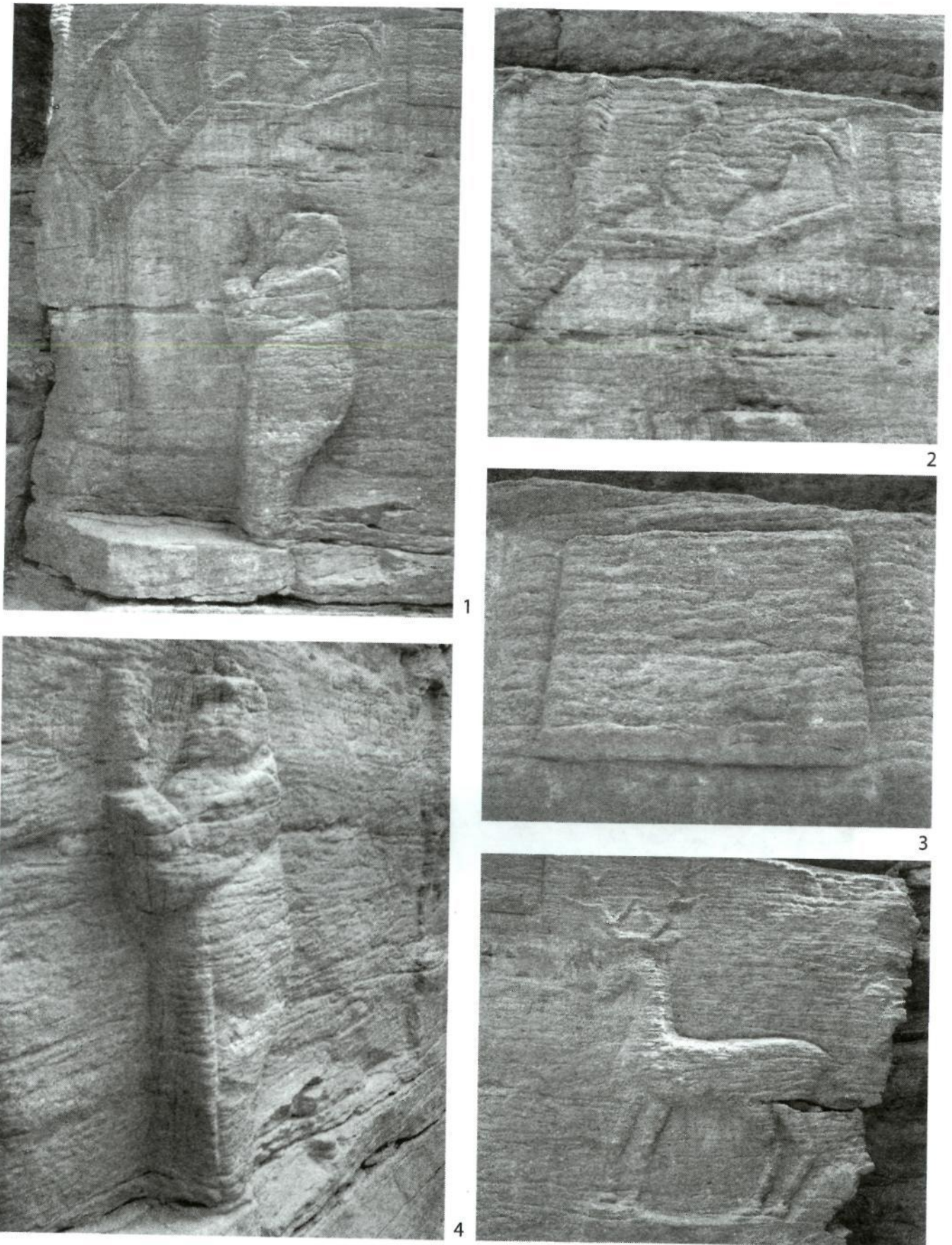


Рис. 5, 1–5. Деталі наскельного рельєфу





Рис. 13. Скельний храм сьогодні



Рис. 14. Експерсія у скельному храмі



Рис. 14. Експерсанти біля скельного храму