

Археологічні дослідження 2007-2009 років

Косаківський В. А., Рудь В. С

На території с. Буші в 2007-2009 рр. проводились археологічні дослідження різночасових пам'яток. Основна увага була звернена на вивчення трипільського поселення, яке розташоване в місці впадіння у р. Мурафу (ліва притока Дністра) р. Вушанки на видовженому трикутнику, що утворився між річками. Зі сходу, півночі й південного заходу поселення природньо захищене високими пагорбами. Площа поселення близько 10 га. Переважна більшість його території знаходиться під сучасною забудовою, а інша частина входить до складу Державного історико-культурного заповідника «Буша».

Природні умови сприяли заселенню цієї території, починаючи з доби енеоліту. Таким чином, археологічні пам'ятки Буші привертати увагу дослідників здавна. Ще у 1883 р. В. Б. Антонович відкрив і дослідив скельне приміщення з наскельним рельєфом, відоме сьогодні як Скельний храм. Вивчення цієї унікальної пам'ятки продовжили археологічні дослідження 1961 р. під керівництвом В. М. Даниленка, а в 1985 і 1987 рр. широкомасштабні розкопки провів І. С. Винокур.

На території Буші та в її околицях І. С. Винокур, провівши археологічні розвідки та зібравши численний археологічний матеріал, встановив, що після трипільських племен тут проживало населення доби бронзи (II тис. до н. е.). Ним також виявлені поселення скіфського часу (VI-IV ст. до н. е.), поселення черняхівської культури (II-V ст. н. е.), ранньосередньовічне слов'янське селище (V-VIII ст. н. е.), давньоруське поселення (XI-XIII) та пізньосередньовічний замок і місто. Отже, щонайменше, від V тис. до н. е. на території сучасної Буші безперервно проживали люди [1, с 99-101].

Багато років вивченням історичного минулого Буші та її околиць, у першу чергу виявленням пам'яток археології, займається О. О. Пірняк-директор ДІКЗ «Буша».

Археологічні розкопки у Буші були проведені у 2005 р. С. М. Рижовим та М. В. Потупчиком. У процесі розкопок відкрито й досліджено трипільську площадку на території середньовічного замку. Залишки житла було законсервовано, кераміку частково реставровано, а над розкопом зведено павільйон у вигляді трипільського житла. Проводиться музеєфікація цього об'єкту [2, с 224].

Протягом трьох польових сезонів 2007-2009 рр. розкопки проводила археологічна експедиція Вінницького державного педагогічного університету ім. М. Коцюбинського [3, с 91-97].

Дослідження 2007 р.

Розкоп № 2 (рис. 1) було закладено поряд з розкопом № 1 (2005 року) та неподалік від замкової вежі (рис. 2). Розмір розкопу 10x14 м (площа 140 м). Більша частина розкопу № 2 розташована на сільському стадіоні, який було споруджено у середині 80-х рр. XX ст., а друга його частина у боковій стінці стадіону. При нівелюванні поверхні стадіону в північній його частині культурний шар знищено повністю. У південній і західній частинах стадіону культурний шар пам'ятки виявлено на значній

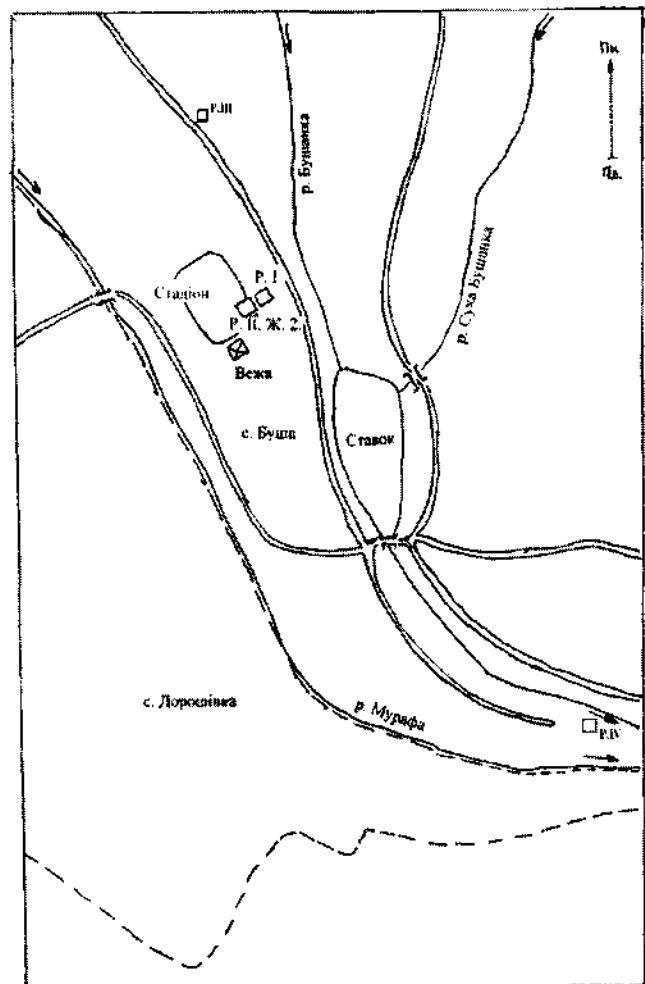


Рис. 1. Ситуаційний план розташування розкопів № 2, 3 та 4

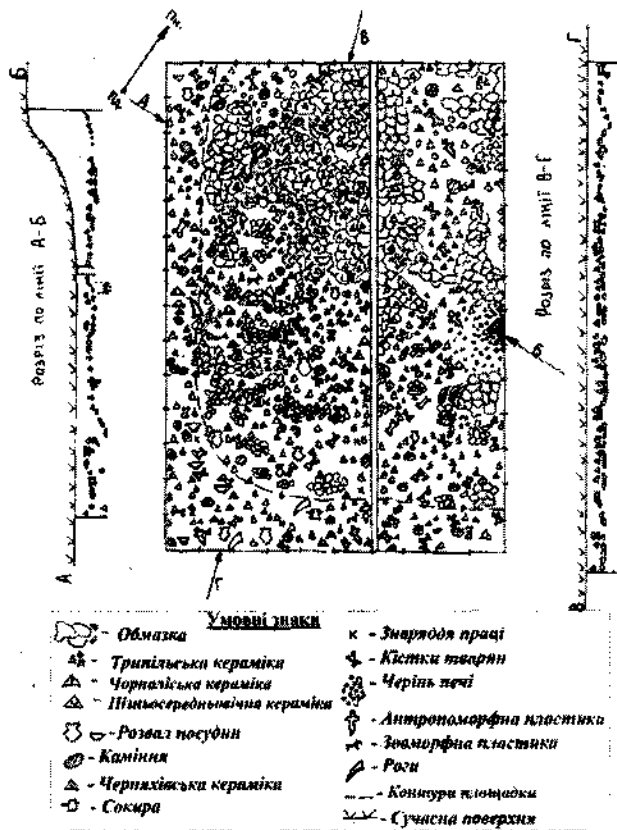


Рис. 2. План та розрізи площадки. Розкоп № 2 (2007 р.)

глибині. Лише у східній частині стадіону частково порушено верхню частину культурного шару. Таким чином, сучасна донна поверхня над трипільською площадкою виявилася порушеною. Тому в цій частині розкопу було виявлено знахідки вже при першій прокопці на глибині 0,1-0,15 м. У той же час у боковій стінці стадіону культурний шар знаходився на глибині понад 1,5 м. (рис. 3к., 4).

У розкопі виявлено 4 культурні шари. Верхній - пізньосередньовічний шар із матеріалами XVI - перша половина XVII ст., коли Буша була містом і, на цьому місці розташовувався замок. Другий шар - черняхівський (II-V ст. н. е.). Третій шар - чорноліський (X-VII ст. до н. е.). Четвертий шар, найнижчий - трипільський. Він представлений житлом № 2, знаряддями праці та керамікою.

Житло № 2 являє собою складний житлово-господарський комплекс, який повністю не розкрито. Краї площадки оконтурені лише у південній та частково у південно-східній і південно-західній частинах розкопу. Наземна площадка займає площу близько 105 м.

У північно-західній частині розкопу виявлено цікаву деталь інтер'єру - вимостку, яка могла бути

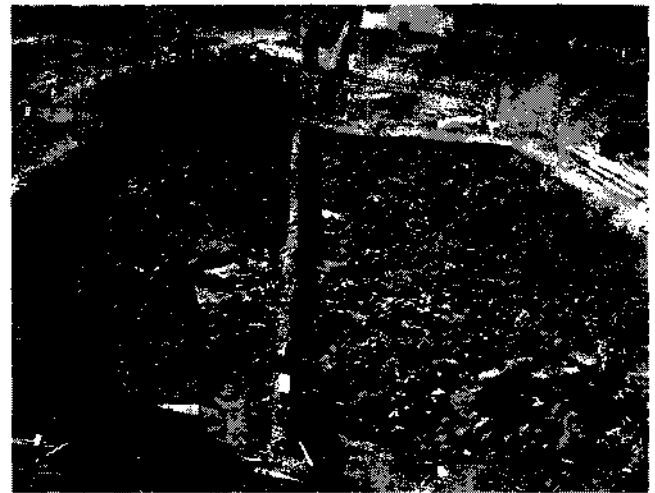


Рис. 4. Загальний вигляд розкопу № 2 (2007 р.)

черинню від печі. Обмазка вимостки складається з глини і піску. Вона лежить на обмазці від житла.

Знайдені знаряддя праці виготовлені з кременю, рогу та кістки, глини та каменю. Крем'яні представлені ножевидними пластинками, шкребками, наконечником дротика та іншими виробами (рис. 5). Вони виготовлені з привізного волинського кременю чорного кольору зі світлими прожилками і з місцевого дністровського кременю чорного і сіруватого відтінків. Знайдено також заготовку для нуклеуса із волинського кременю. Крем'яні та кам'яні сокири представлені трьома зразками різних розмірів. Кремінні сокири побували у вогні й тому мають сіруватий відтінок та ряд мікротріщин. Вироби з рогу та кістки - кістяне лоцило, невелика рогова мотика та кістяна проколка. Виявлено керамічне прясло, прикрашене 4 заглибленими лініями (рис. 6).

Кераміка етапу VI представлена трьома групами: а) кераміка сірого та сіро-коричневого кольорів посереднього випалу, яка прикрашена канелюрами та гребінцевим штампом. Форми посуду - горщики із слабопрофільованими вінцями, округлотілі із увігнутим всередину денцем. Орнамент становлять лінії канелюр, обрамлені гребінцевим штампом; б) кераміка сірого, сіро-коричневого та коричнево-рудого кольорів різних ступенів випалу. Глиняна маса різного складу. Форми посуду - горщики з відігнутими назовні вінцями. Орнамент у вигляді прокреслених заглиблених ліній, рядків ямок. Зрідка заглиблені лінії заповнені білою пастою. До цієї ж підгрупи слід віднести й фрагменти біноклеподібних посудин, виготовлених з такої ж глиняної маси та прикрашених заглибленим орнаментом

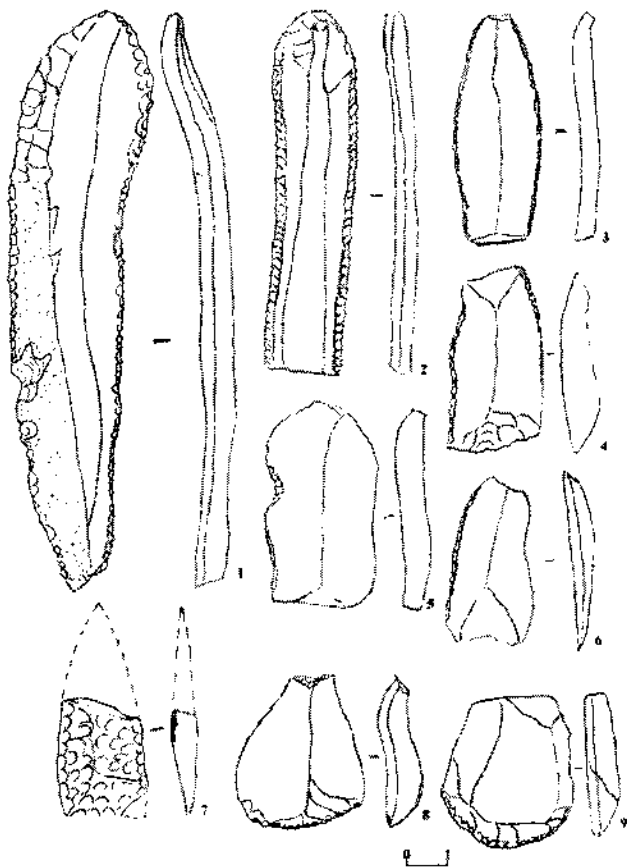


Рис. 5. Знаряддя праці з кременю: 1-6 – ножевидні пластинки; 7 – вістря дротики; 8-9 – шкребки. Розкоп № 2 (2007 р.)

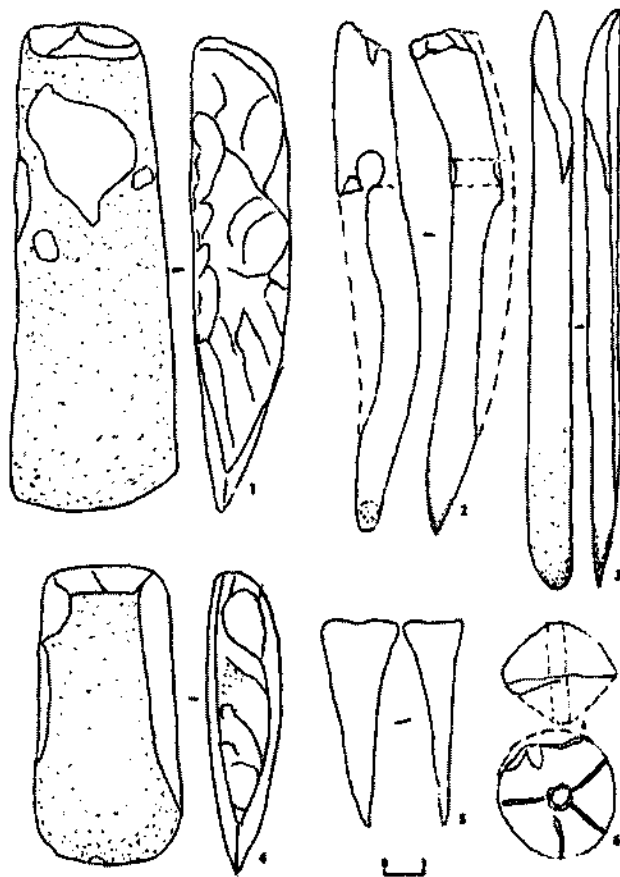


Рис. 6. Знаряддя праці з кременю (1), каменю (4), рогу (2), кістки (3, 5), глини (6). Розкоп №2 (2007 р.)

(рис. 7); в) кераміка сірого, рідше сіро-коричневого кольору, переважно неорнаментована. Глиняна маса з домішками дресви та грубозернистого піску. Зовнішня поверхня посудин шорстка, погано оброблена. Переважна більшість форм посуду - горщики із нахиленими досередини вінцями.

Кераміка *etany* VII представлена двома групами - кухонна та столова. Кухонний посуд - горщики з широкими і високими вінцями та округлими плічками. Вінця профільовані, відхилені назовні. Посуд цієї підгрупи виготовлений з глиняної маси, до якої додано велику кількість товченої черепашки. Більшість вінців мають орнамент у вигляді вертикальних розчосів. Верхній край вінця декорований рядком круглих наліпів, заглиблень, нігтеподібних вдавлень. Зрідка такі вдавлення є в нижній частині вінця. Верхня частина плічок зрідка орнаментована горизонтальними розчосами, поверх яких простежується декор у вигляді рядків заглиблень та півкіл, нанесених відтисканням річкового моллюска. Зрідка трапляються вінця

та стінки без розчосів. На вінцях є парні наліпи (рис. 8). У місці переходу вінця у тулуб - рядок заглиблень. Плічка з орнаментом у вигляді заглиблених ліній. Двома фрагментами представлені ніжки від зооморфних посудин, виготовлених із кухонного тіста.

Столова кераміка цього періоду представлена мисками, кубками, кубкоподібними та грушоподібними посудинами, амфорами, кратерами, бінокле-подібними посудинами.

Найбільш численною категорією знахідок серед столового посуду є миски. Переважають конічної форми з ледь відхиленими назовні вінцями. Випал якісний. Колір черепка червоно-цегляний. Розписана поверхня миски покрита ангобом. Розпис виконано чорною (темно-коричневою) фарбою. Орнамент у вигляді ліній та смуг (рис. 9-12). На цілій мисці малюнок у вигляді з'єднаних овалів, які нагадують цифру 8. Овали об'єднані в одну широку смугу. В середині овалів - потрійна хвиляста лінія. По боках від них - тонкі лінії (рис. 11,

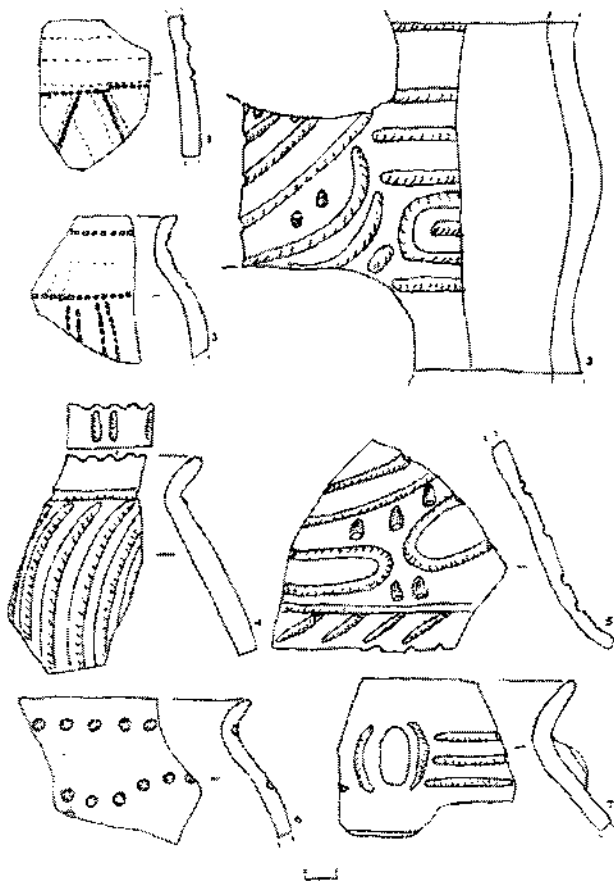


Рис. 7. Кераміка етапу VI: з канелюрами та гребінцевим штампом (1,3), із заглибленим орнаментом (2, 4-7). Розкоп № 2 (2007 р.)

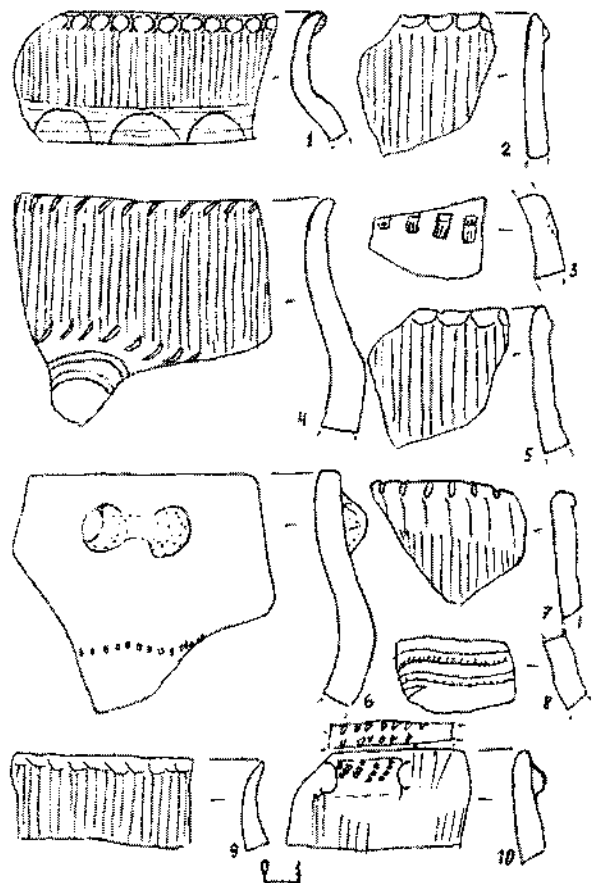


Рис. 8. 1-10. Вінця та плічка кухонних посудин. Розкоп № 2 (2007 р.)

13к.). Цікавим є фрагмент миски із зображенням птаха, який віддалено нагадує лелеку (рис. 12.1). Частина мисок має розписи з обох боків. На двох фрагментах мисок є отвори. Можливо, це сліди ремонту тріснутих посудин, такі варіанти дуже часто зустрічаються в етнографічному посуді. Кількома фрагментами представлені миски сферо-конічної форми великих розмірів із вінцями, нахиленими до середини посудини. Одним фрагментом представлено миску конічної форми з профільованим вінцем, відхиленим назовні. Двома фрагментами представлено зооморфні миски на 4 ніжках.

Кубки - невеличкі посудини з S-подібним профілем, тонкостінні. Глина добре вимішана, випал якісний. Орнамент метопний. Розпис чорною, червоною, зрідка чорною і червоною фарбами по анго-бованій поверхні (рис. 14). Кубкоподібні посудини за формою нагадують кубки, лише більші за розміром, товстостінні. Розпис чорною фарбою. Зрідка трапляються без орнаментів. Грушоподібні посудини представлені одним фрагментом вінця із розписом у нижній частині.

Амфори складають численну групу знахідок. Це посудини середніх і великих розмірів, випал черепка якісний. Розпис виконано чорною (темно-коричневою) фарбою по ангобованій поверхні. Вінця великі, сильно профільовані, відхилені назовні, розписані з двох боків. Ручки розміщуються під вінцями та посередині висоти тулуба посудини (рис. 15-17). Кратери - посудини більших розмірів із великими сильно профільованими та відхиленими назовні вінцями. Розпис виконано чорною (темно-коричневою), зрідка червоною, фарбою по ангобованій поверхні. Основна орнаментальна схема S-подібна петля (рис. 16, 18). Також деякі посудини прикрашені розписом чорною та білою фарбами (рис. 19). Чорна основна, а біла - допоміжна. Вона ніби оконтурює основний малюнок. Невеликою кількістю представлені фрагменти посудин, що прикрашені розписом червоною фарбою.

Серед столової кераміки виділено невеличку кількість фрагментів - імпортив. Глина цих посудин світло-жовтого кольору, поверхня покрита

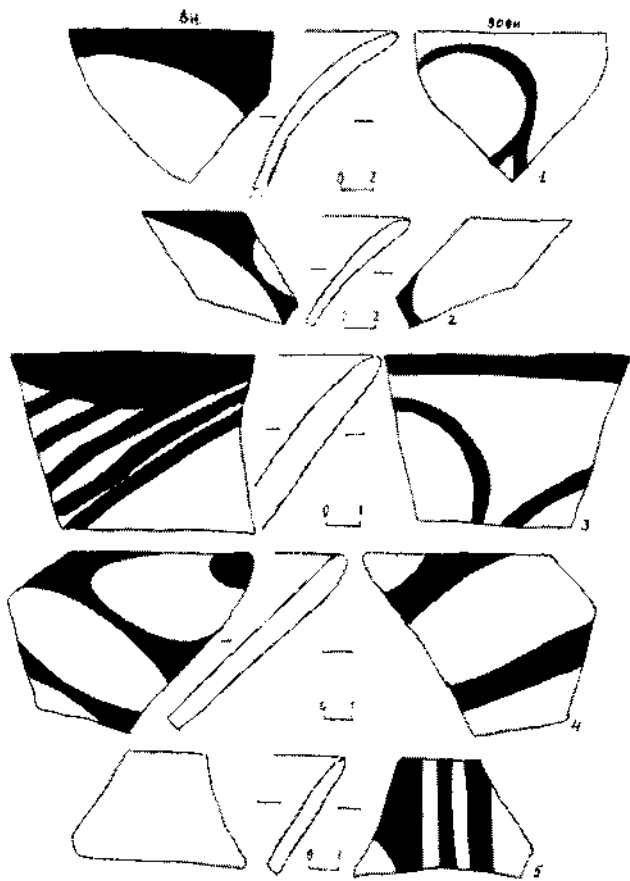


Рис. 9. 1–5. Фрагменти мисок. Розкоп № 2 (2007 р.)

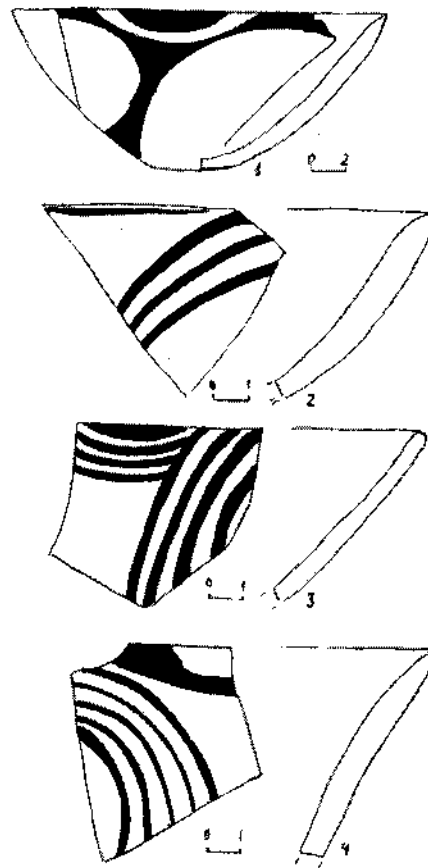


Рис. 10. 1–4. Фрагменти мисок. Розкоп № 2 (2007 р.)

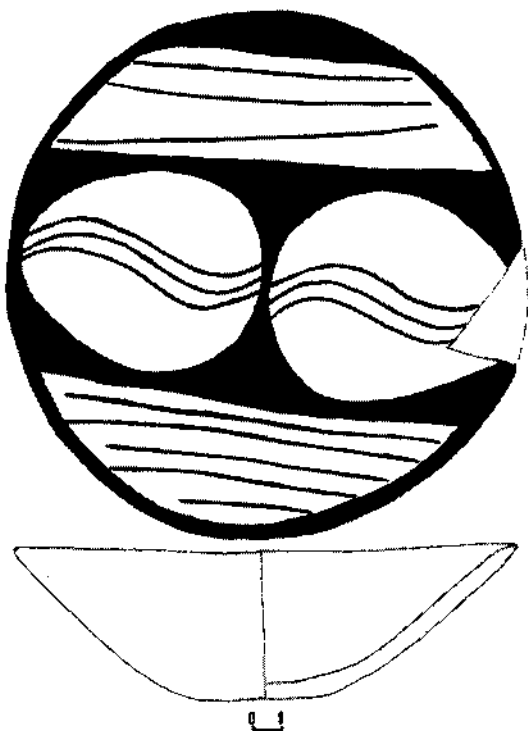


Рис. 11. Миска розписна. Розкоп № 2 (2007 р.)

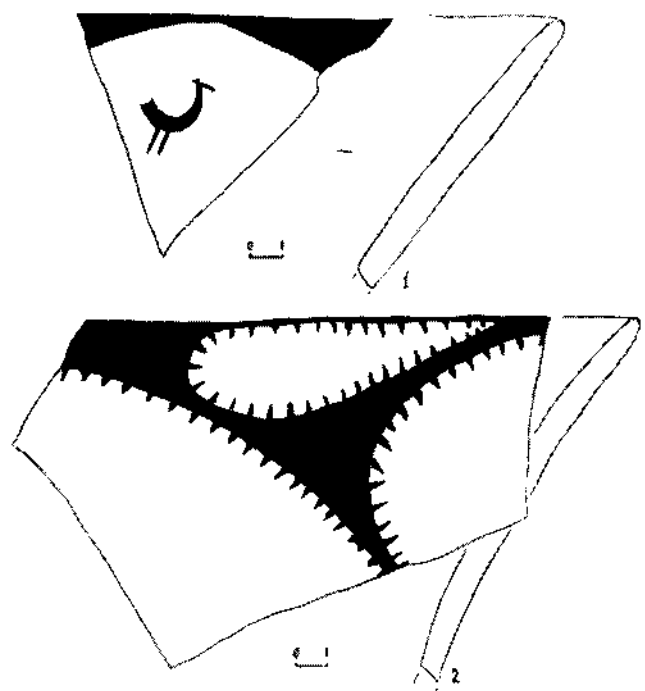


Рис. 12. 1–2. Миски розписні. Розкоп № 2 (2007 р.)

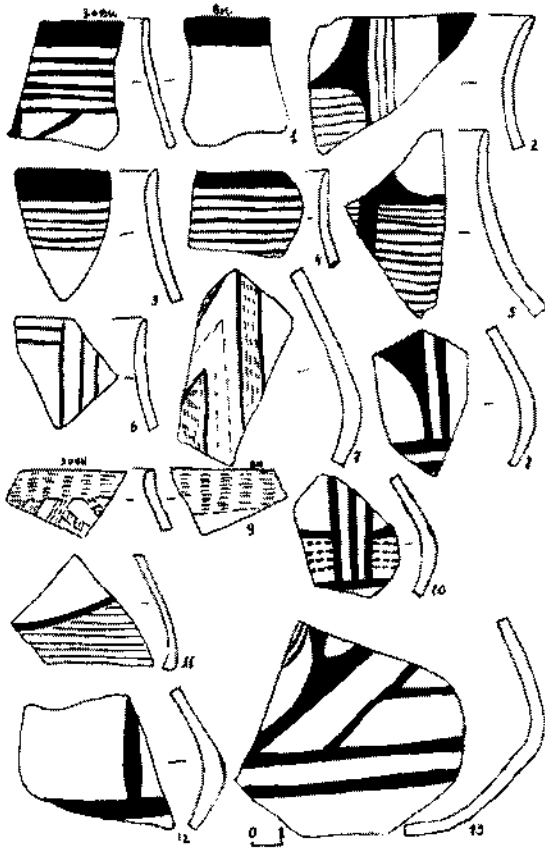


Рис. 14. 1–13. Фрагменти кубків. Розкоп № 2 (2007 р.)
(червоний колір передано рисками)

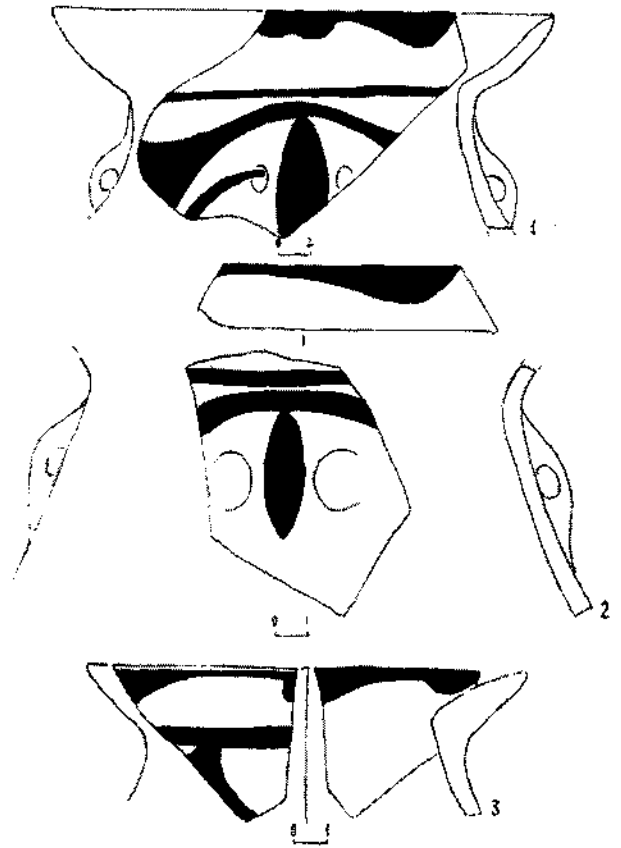


Рис. 15. 1–3. Фрагменти амфор. Розкоп № 2 (2007 р.)

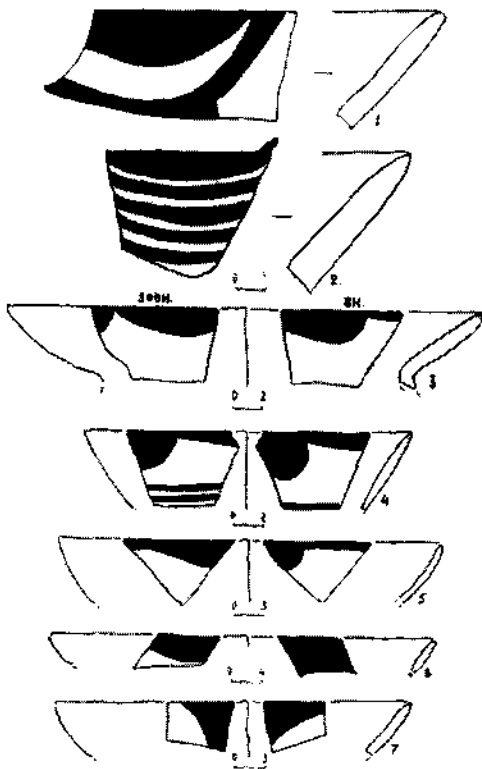


Рис. 16. Вівця кратерів та амфор. Розкоп № 2 (2007 р.)

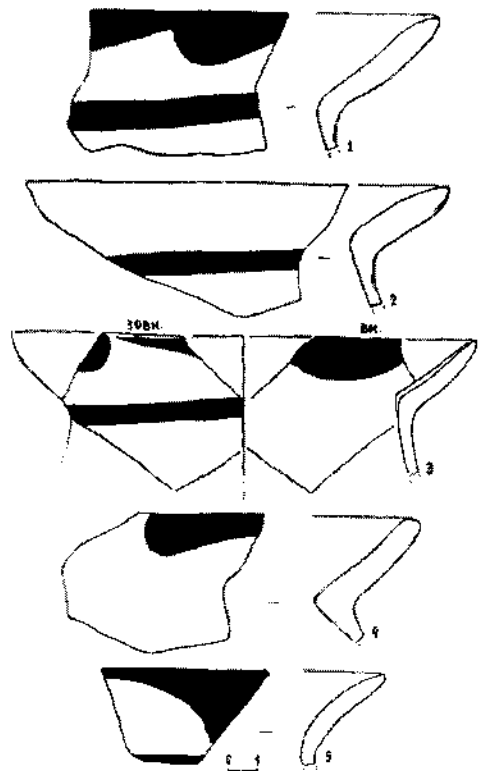


Рис. 17. 1–5. Вівця амфор. Розкоп № 2 (2007 р.)

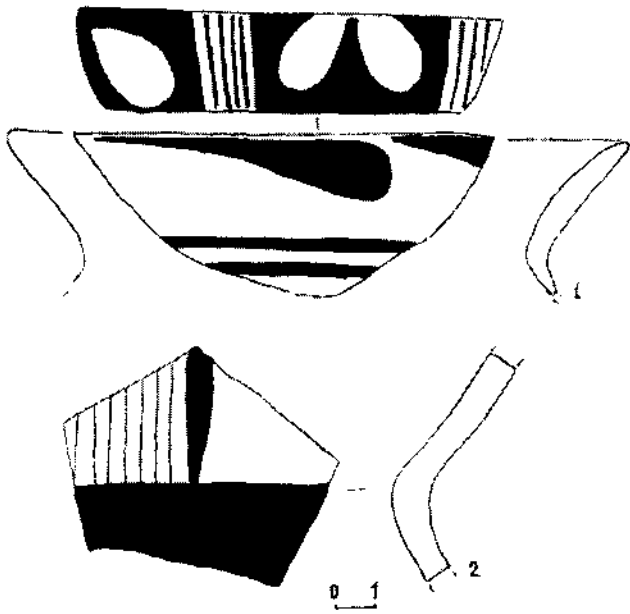


Рис. 18. 1–3. Вінець кратерів та амфор.
Розкоп № 2 (2007 р.)

ангобом коричнево-цегляного кольору, розпис виконано темно-коричневою фарбою. Поверхня посудин місцями обсипалась. Це може бути кераміка із пам'яток Буго-Дніпровського межиріччя.

Досліджені фрагменти біноклеподібних посудин товстостінні, випал черепка якісний. Орнамент нанесено чорною фарбою. Орнаментальна схема «совиний лик».

Антропоморфна пластика представлена фрагментами жіночих статуєток на ступкоподібній та веретеноподібній ніжках. Голівки круглі, ніс сформований защипом, очі - наскрізні проколи. Статуєтка періоду VI покрита заглибленим орнаментом, а статуєтки етапу VII покриті чорно-білим та чорним орнаментами. Деякі статуєтки неорнаментовані. Заглибленими лініями на них показано окремі частини людського тіла (рис. 20, 1-4; 21к.).

Зооморфна пластика втілена у стилізованих зображеннях бика, бичка та можливо - свині. Статуєтки виготовлені з добре вимішаної глини гарного випалу. Колір черепка у двох великих статуєтках - червоно-цегляний та сіруватий у маленькій. Великі статуєтки розписані темно-коричневою фарбою. Орнамент у вигляді смуг та косої сітки (рис. 20, 5-6; 22к., 23к.).

Серед знахідок *пізньосередньовічного* шару -фрагмент підсвічника, люлька, цвях, кахлі, поливна та неполивна кераміка. Всі кахлі з рельєфним орнаментом, що виступає над загальною площиною.

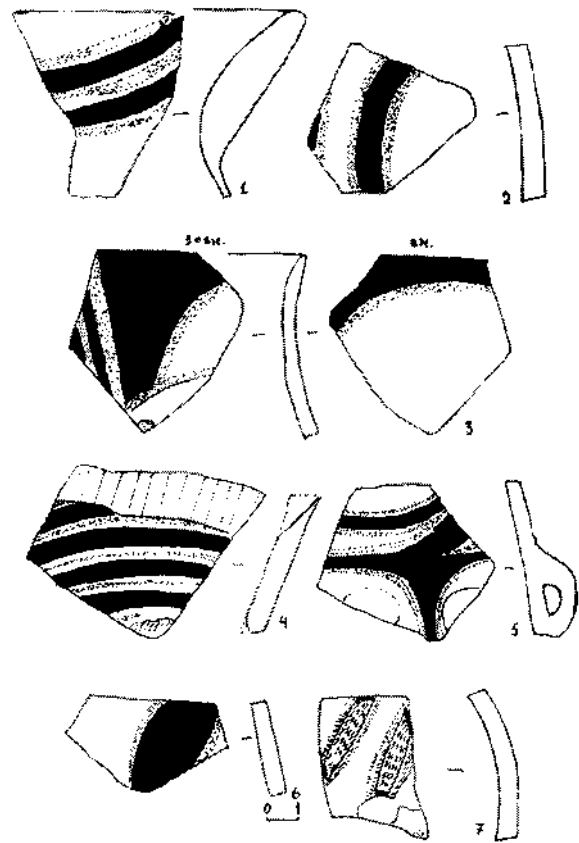


Рис. 19. 1–7. Стінки посудин з розписом чорною та білою фарбами. Розкоп № 2 (2007 р.)
(білий колір передано крапками)

Орнамент геометричний та зооморфний. Поливна кераміка покрита поливою зеленого, коричневого та жовтуватого кольорів. Неполивна кераміка розписана ангобами білого та коричнево-цегляного кольорів.

Знахідок часів *черняхівської культури* найменше - виявлено лише кілька фрагментів посудин-сірого кольору, виготовлених на гончарному крузі, та фрагменти античних амфор світло-коричневого кольору.

Знахідки *чорноліського шару* представлені фрагментами посудин сірого кольору із заглибленим орнаментом, неорнаментовані та ручки. Орнамент у вигляді горизонтальних смуг, у які вписано трикутники і косі лінії (рис. 24).

Виявлений та досліджений матеріал відноситься до 4 культурних шарів: пізньосередньовічний шар із матеріалами XVI - перша половина XVII ст.; черняхівський (II-V ст. н. е.); чорноліський (X-VII ст. до н. е.) та трипільський. В останньому виявлено матеріали двох етапів Трипілья -VI та VII. Етап VI (4700-4200 до н. е.) - кераміка з канелюрами, штампом, заглибленим орнаментом. Ці матеріали можна віднести до Борисівського

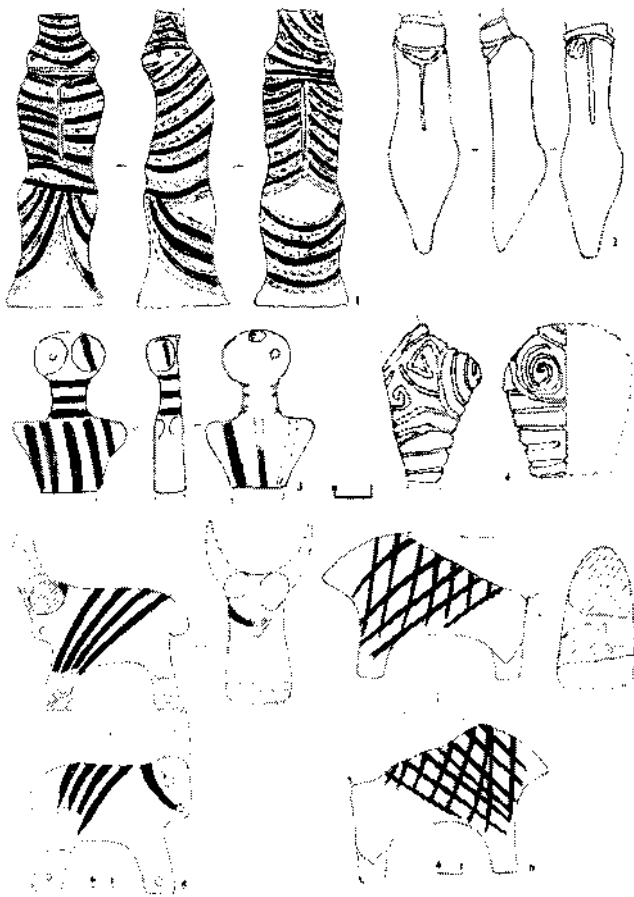


Рис. 20. Антропоморфна (1-4) та зооморфна (5-6) пластика. Розкоп № 2 (2007 р.)

типу пам'яток. Знахідок етапу VI (4100-3700 до н. е.) найбільше. Це й глиняна площадка, і більшість мальованої кераміки. Ці матеріали можна синхронізувати з пам'ятками типу Ворошилівка на Південному Бузі. Більш точне датування можна буде зробити після повного дослідження цього унікального об'єкта [4, с 336-343].

Дослідження 2008 р.

Закладено два розкопи: № 3 та 4.

Розкоп № 3. Ще у 1995 році під час прокладання траншеї для водогону на городі жителя села О. В. Березовського, на вул. І. Богуна, 18, було частково зруйновано верхню частину гончарного горна. Нижня частина печі залишилася неушкодженою. Водогін проклали, траншею засипали.

З дозволу власника садиби заклали невеликий розкоп - 7x5 м (35 м²). Розкоп розташувався в кінці городу: з одного боку - вулиця, з іншого - двір сусідньої садиби Шелест Марії, з двох інших - город (рис. 25, 26).

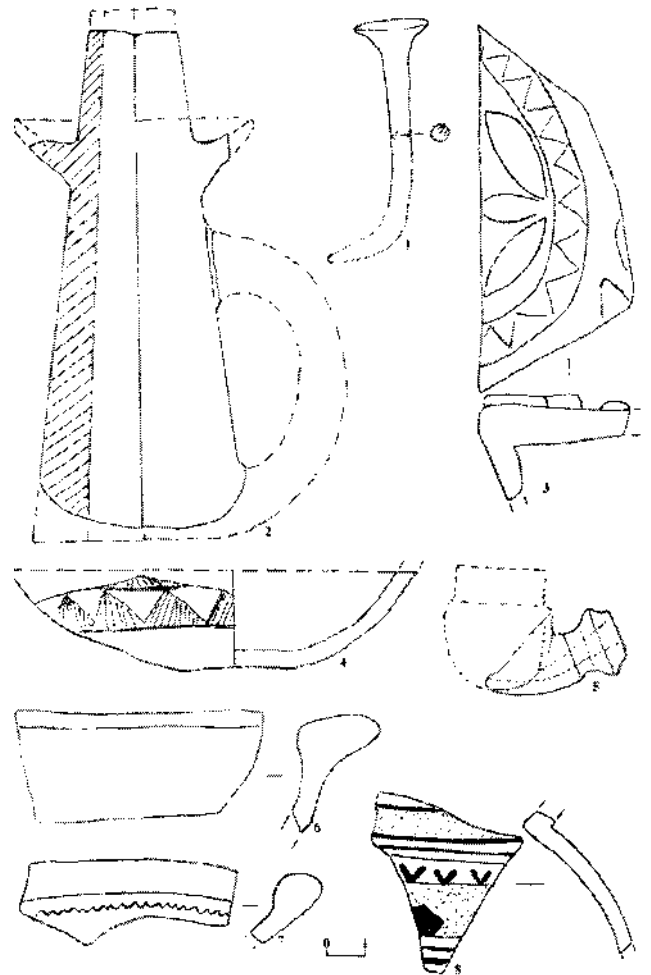


Рис. 24. Знахідки XVI - першої половини XVII ст. (1-3, 5, 7-8), черняхівської (6) та черноліської (4) культур. Розкоп № 2 (2007 р.)

При першому прокопуванні на глибину до 0,15-0,2 м виявили окремі матеріали, які відносились до пізнього середньовіччя: фрагменти поливної та неполивної кераміки, кілька фрагментів кахлів, металеві вироби (кований цвях і шворінь), фрагменти гутного скла.

На глибині 0,25-0,45 м майже по всій діагоналі розколу, в напрямку пн.-пд. розчистили скупчення каміння, яке виявилось залишками нижньої частини східної стіни будівлі. Стіна завалилась всередину споруди. Серед каміння знайдено окремі фрагменти пізньосередньовічної і трипільської кераміки та кістки тварин. Від південної та західної стін споруди також виявили скупчення каміння.

Поряд із завалом східної стіни із зовнішньої сторони, на відстані 0,1 м від неї, на глибині 0,46 м від денної поверхні розчистили залишки верхньої частини гончарного горна. Його діаметр становив тут 1,3 м. Горно було викопане в материк у

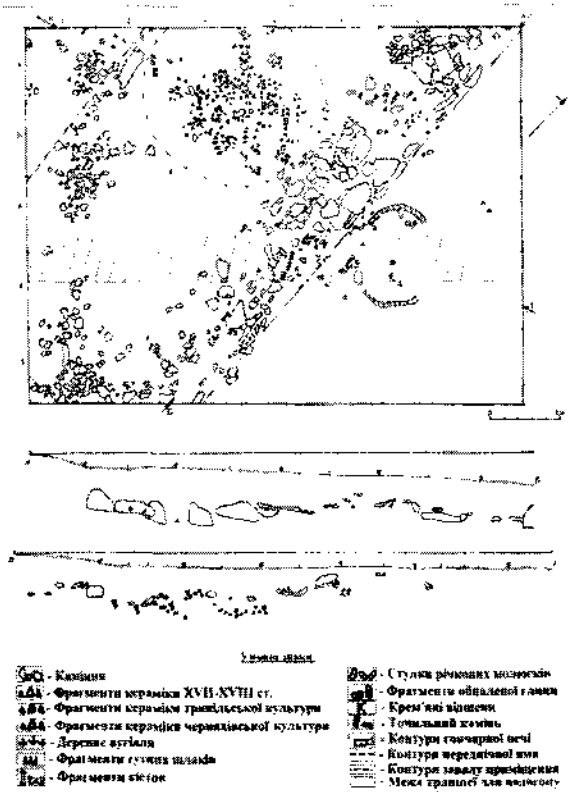


Рис. 25. План та розріз розкопу №3: «Майстерня гончара». (2008 р.)

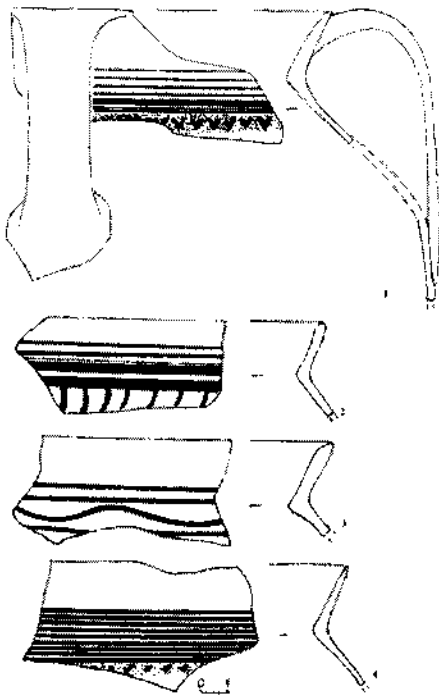


Рис. 27. 1-4. Фрагменти вінець і плічок горщиків з ручками та розписом чорним та білим ангобами (крапками позначено білий ангоб). Розкоп № 3 (2008 р.)

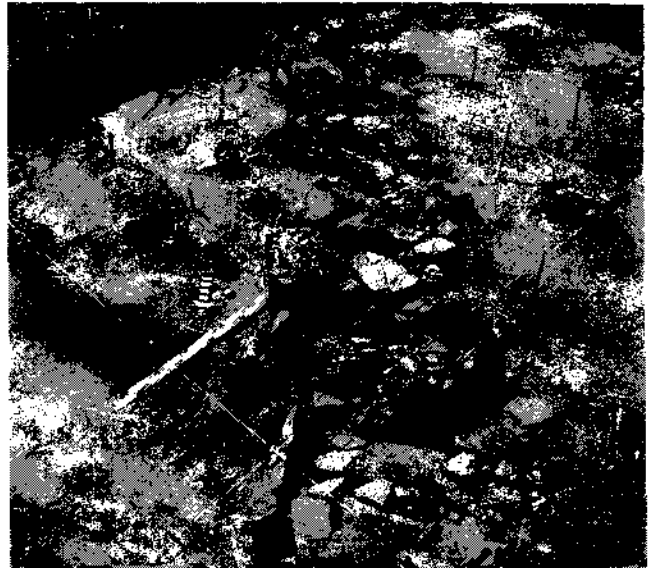


Рис. 26. Загальний вигляд розкопу № 3 із заходу. (2008 р.)

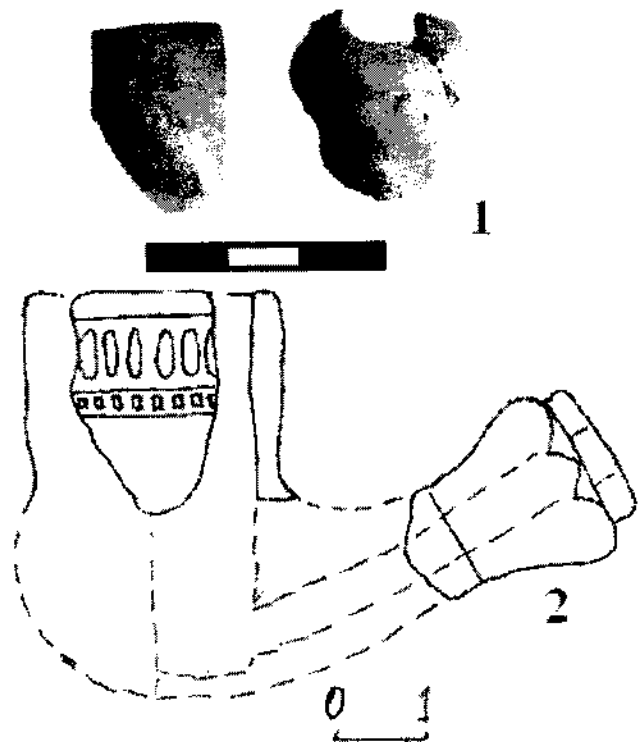


Рис. 29. Фрагменти лопки (1) та її графічна реконструкція (2). Розкоп № 3 (2008 р.)

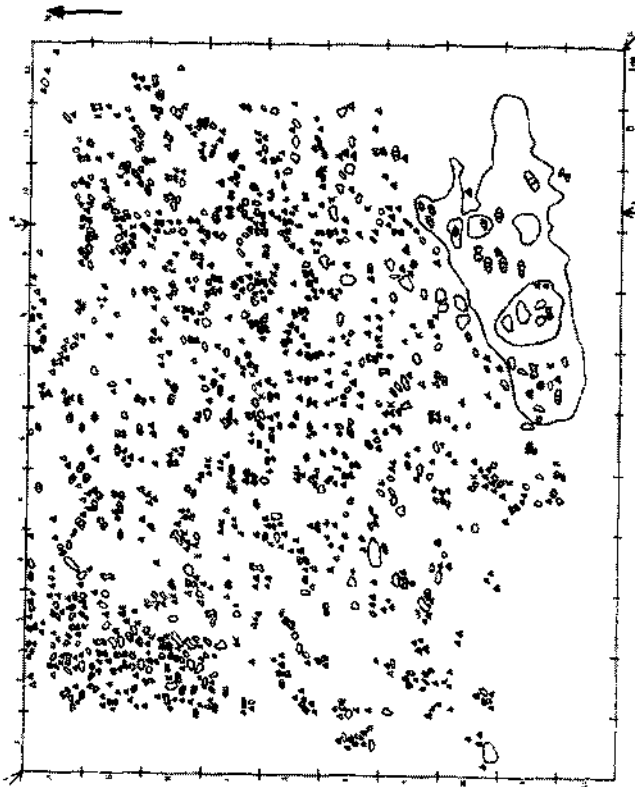


Рис. 30. План розкопу № 4 (2008 р.)

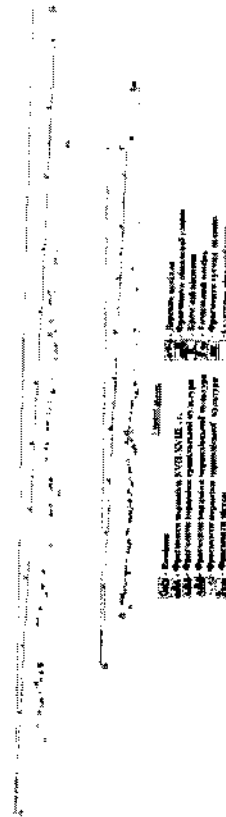


Рис. 31. Розрізи розкопу № 4 (2008 р.)



Рис. 32. Загальний вигляд розкопу № 4 із Північного Заходу. (2008 р.)

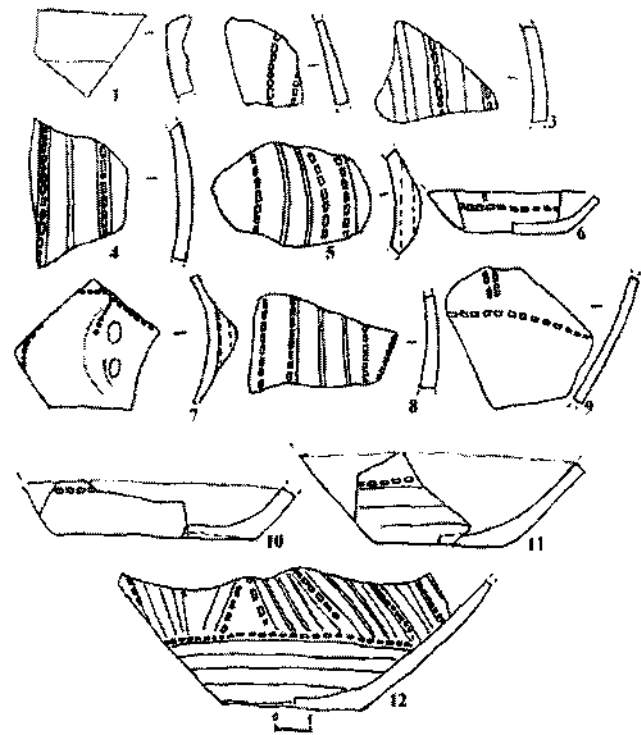


Рис. 33. 1–12. Трипільська кераміка етапу VI із канелорами та гребінцевим штампом. Розкоп № 4 (2008 р.)

вимащене тонким шаром глини. Під час випалювання кераміки глина горна та шар землі навколо випалились і набули червоного кольору.

Напроти горна, всередині будівлі, розчистили заглиблення діаметром до 2,3 м, у якому виявили різноманітні знахідки: кераміку, кістки, каміння, попіл, деревне вугілля, шлаки, стулки річкових молюсків, фрагменти люльки тощо.

Основну масу знахідок складають фрагменти кераміки цегляно-червоного та сірого (димлена кераміка) кольорів, які належали різним формам посуду.

Найбільшу групу кераміки складають фрагменти горщиків: вінця, стінки, ручки та денця. Горщики мають кулясту форму, великі відхилені назовні вінця та одну ручку, прикріплену до верху вінця та середньої частини тулуба (рис. 27). Денця плоскі з профільованими краями. Діаметр вінця коливається від 14 до 34 см, а денця - від 9 до 18 см. Верхня частина плічок, шийка та вінця горщиків розписані коричневим і білим ангобом. Орнамент у вигляді прямих та хвилястих концентричних ліній. Інколи на широкій білій смузі розміщено орнамент у вигляді кола, косих відрізків, букви V тощо. Верхня частина деяких вінця покрита поливою, що виконує тут декоративну функцію.

Зрідка зустрічаються фрагменти вінця від ринок.

Значно ширше, у керамічному комплексі, представлені фрагменти мисок та макітер. Вінця мисок та макітер середньої ширини, відхилені назовні (рис. 28). Орнаменти у вигляді прямих, хвилястих або косих ліній, плям овальної форми розміщуються з обох боків вінця. Окремі вінця макітер неорнаментовані.

Деякі фрагменти мисок покриті зеленою поливою. На окремих мисках вінця із зеленою, а нижня частина - з коричневою поливою. Під зеленою поливою є заглиблений орнамент у вигляді хвилястих ліній.

Люлька представлена кількома фрагментами від чубука та чашечки. Орнамент чашечки складається з овалів та квадратів, обрамлених горизонтальними лініями (рис. 29).

Незначною кількістю представлені ніжки від сковорідок. Окремими знахідками є фрагменти підсвічників. Поверхня одних покрита поливою, частіше зеленою, а інших - неполивна з заглибленим орнаментом у вигляді горизонтальних ліній.

Особливу групу керамічних виробів становлять фрагменти кахлів з рослинним і геометричним орнаментами.

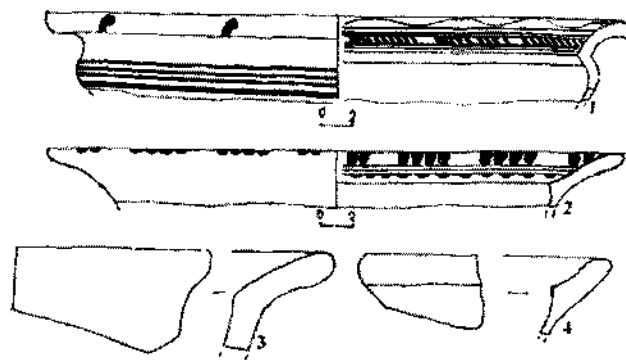


Рис. 28. 1–4. Вінця макітер. Розкоп № 3 (2008 р.)

Вироби із заліза: ковані цвяхи з великою шляпкою, шворінь тощо.

Окрему категорію знахідок становлять шлаки, деревне вугілля, попіл та кістки тварин, які були зосереджені в передпічній ямі.

Отже, досліджуваний комплекс являє собою залишки майстерні гончара, що складалася з будівлі, нижня частина стін якої була кам'яною. Розкопано лише частину споруди розміром 7^x4 м. Посередині майстерні, напроти горна - заглиблення круглої форми, яке могло використовуватись як передпічна яма, з якої вели випал кераміки. Гончарна піч знаходилася поруч, за східною стіною майстерні. Вона була двох'ярусною.

У зв'язку з майбутньою музеєфікацією цього об'єкта, у складі музейного комплексу Історико-культурного заповідника «Буша» розкопки об'єкта не завершено. Його законсервовано, а після зведення павільйону дослідження буде закінчено.

Попередньо можемо датувати пам'ятку добою пізнього середньовіччя, а саме XVI - першою половиною XVII століття [3, с 94-95].

Розкоп № 4 розміром 10x 12 м (площа 120 кв. м) було закладено на городі жителя с Буші Лихач Л. на вул. І. Богуна, 1 (рис. 30-32). У ході дослідження в цьому розкоп було виявлено різночасові археологічні матеріали: трипільської культури етапів VI, VII та СП, чорноліської культури, скіфського часу, періоду Київської Русі та пізнього середньовіччя.

Трипілья етапу VI представлено фрагментами горщиків округлої форми з невеликими вінцями, відхиленими назовні. Одна група посуду орнаментована канелюрами та гребінцевим штампом, а друга прикрашена заглибленим орнаментом у вигляді прокреслених ліній і ямок. Інколи вони поєднуються з канелюрами (рис. 33). Окремими фрагментами представлено частину біноклевидної

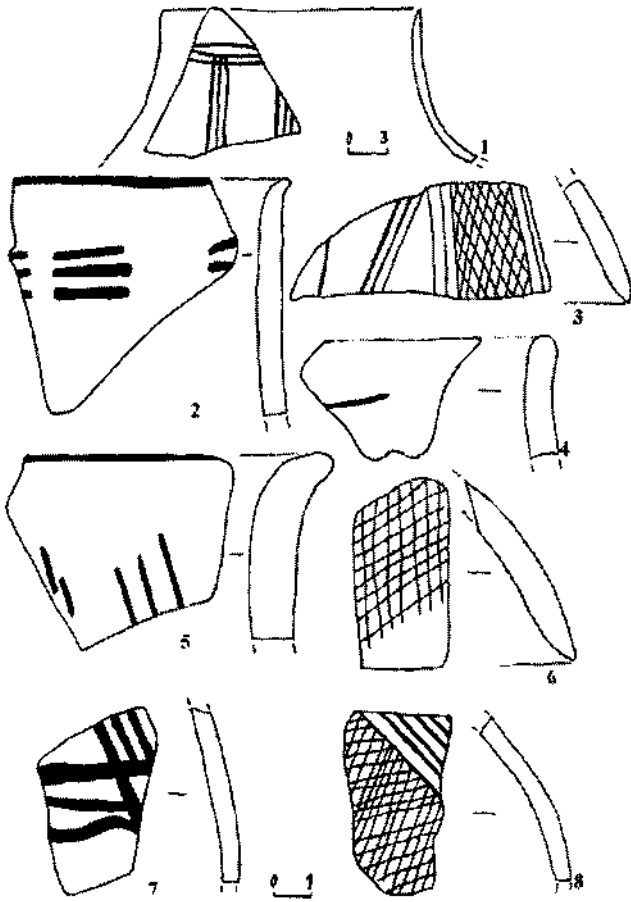


Рис. 34. 1-8. Трипільська кераміка етапу СП із розписним орнаментом. Розкоп № 4 (2008 р.)

посудини та антропоморфної статуетки, які також прикрашені заглибленим орнаментом.

Трипілья етапу VI характеризується фрагментами столової кераміки від амфор, кубків, мисок тощо. Більша частина посуду орнаментована прокресленими лініями, овалами та напіввалами. Орнамент виконано чорним, зрідка чорно-червоним та білим ангобами. Кухонна кераміка представлена кількома фрагментами вінець з розчосами, рядками вдавлень та наліпами на тулубі горщика.

Матеріали *трипільської культури етапу СП* представлені окремими знаряддями праці, столовою та кухонною керамікою. Столова кераміка - це фрагменти посудин, як правило, стінки, інколи з ручками, нечисленні вінця, ледь відхилені назовні. Орнамент виконаний чорним ангобом у вигляді косих смуг, які зрідка утворюють сіточку (рис. 34). Кухонна - численні фрагменти вінець та стінок горщиків. Вінця без розчосів, з орнаментом у вигляді рядків вдавлень. Зовнішня поверхня стінок горщиків заглажена недбало. На деяких пліч-

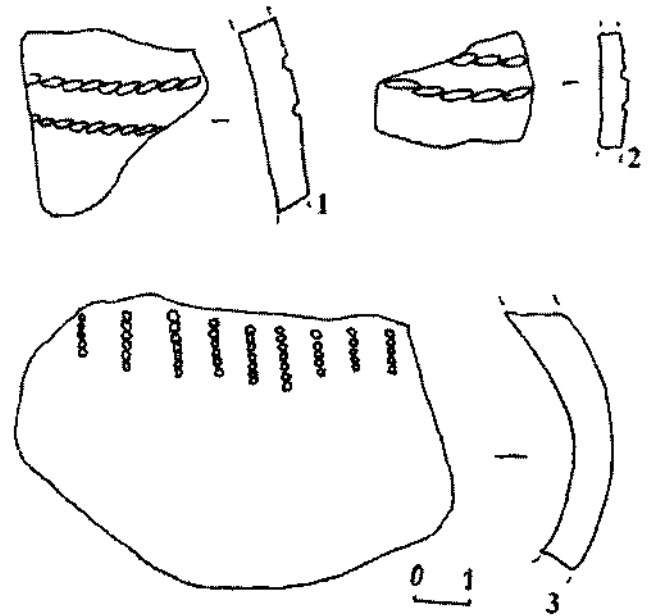


Рис. 35. 1-3. Трипільська кераміка етапу СП із шнуровим (1-2) заглибленим (3) орнаментами. Розкоп № 4 (2008 р.)

ках наявні конічні наліпи. Два фрагменти кераміки орнаментовані відтиском шнура (рис. 35).

Знаряддя праці представлено фрагментами кремінних пластин та керамічними пряслами, які можна віднести до етапу СП (рис. 36, 1-7,10).

Також у розкопі було виявлено фрагменти горщика темно-сірого кольору кулястої форми з високою циліндричною шийкою. Орнамент у вигляді трикутнопобудованих заглиблених ліній, які горизонтально розміщуються на плічках горщика. Ця знахідка відноситься до *чорноліської культури* (рис. 37).

Кілька фрагментів кераміки, прикрашених валиком із вдавленнями по ньому, можемо віднести до *скіфського часу* (рис. 38).

Кераміка *періоду Київської Русі (X-III ст.)* -гончарні товстостінні горщики з відхиленими назовні вінцями. Плічка посудин прикрашено заглибленими смугами хвилястих ліній (рис. 39).

Пізнє середньовіччя у розкопі №4 представлено найповніше з-поміж інших культурних шарів. Основними знахідками цього часу є численні фрагменти керамічних виробів.

Численну групу посуду складають горщики різних розмірів, з ручками, інколи полив'яні. Вінця горщиків широкі, ледь відхилені назовні, з орнаментом у вигляді прямих або хвилястих ліній, які покривають всю поверхню вінець та переходять у розписи на плічках. Як і на вінцях, на плічках

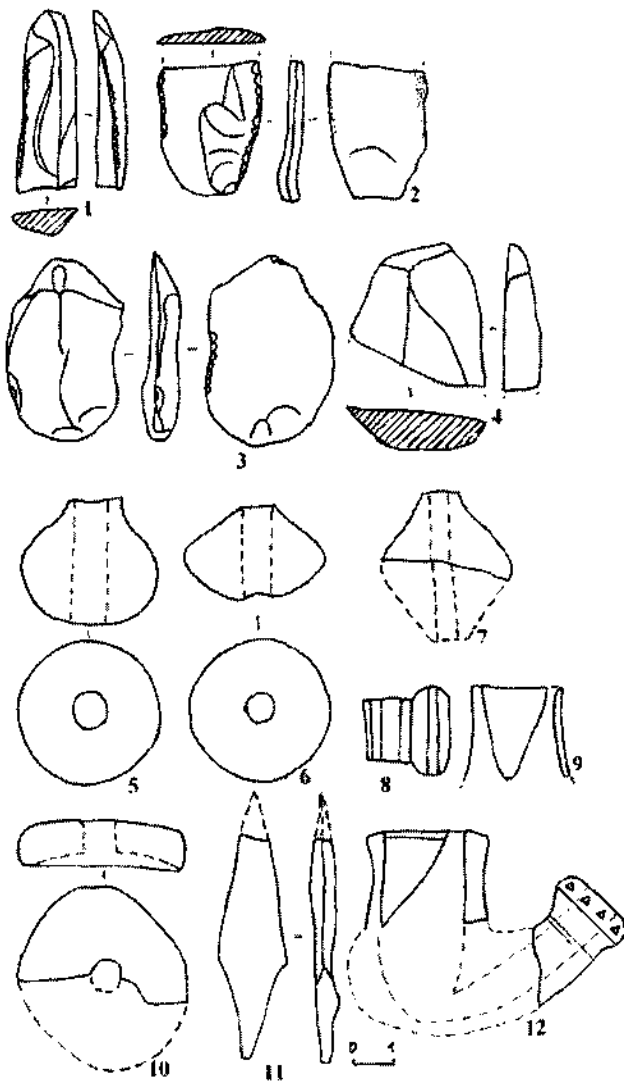


Рис. 36. 1–12. Знаряддя праці трипільської культури з кременю (1–4) і глини (5–7, 10); пізньосередньовічні залізний наконечник стріли (11) та фрагменти люльок (8, 9, 12). Розкоп № 4 (2008 р.)

орнамент подібний, але ускладнений косими смугами, «крапками», «комами», плямами тощо. Він займає, як правило, всю верхню частину горщика. Розписи виконано коричневим, чорним, зрідка в поєднанні з білим, ангобами.

Миски також складають велику групу знахідок. Серед них є полив'яні та неполив'яні. Перші покриті зеленою та зеленою і коричневою поливами. Вони сферичної та сферо-конічної форми. У сферичних вінця нахилені досередини, а у сферо-конічних вони широкі й відхилені назовні. Вінця таких мисок під зеленою поливою мають заглиблений орнамент у вигляді хвилястих ліній, а нижня частина мисок неорнаментована й покрита коричневою поливою.

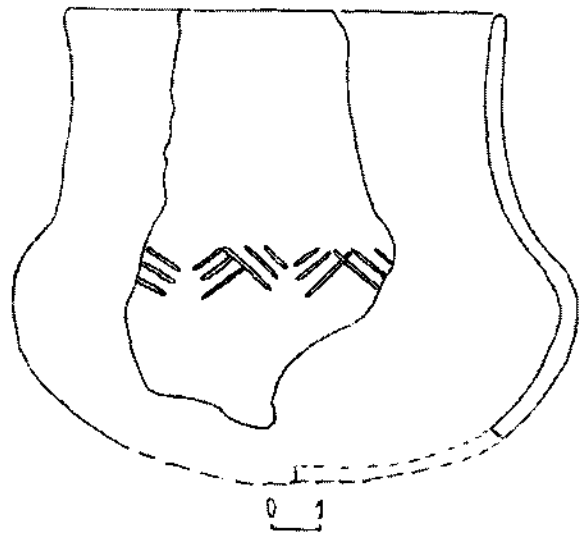


Рис. 37. Графічна реконструкція посудини часів чорноліської культури. Розкоп № 4 (2008 р.)

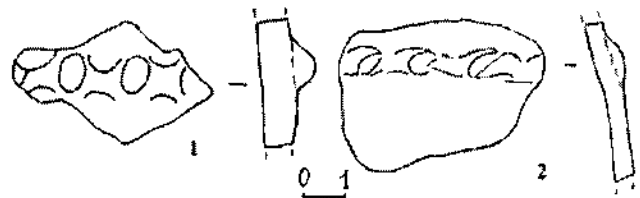


Рис. 38. Фрагменти кераміки скіфського часу. Розкоп № 4 (2008 р.)

Зрідка трапляються миски, вінця яких покриті зеленою поливою, а внутрішня частина розписана цегляно-коричневим ангобом і без поливи.

Окрема категорія - миски неполивні з розписом цегляно-коричневим ангобом. Орнамент рівномірно розміщений по всій внутрішній поверхні мисок і складається з прямих та хвилястих ліній, а на стінці мисок він у вигляді декоративного фриза.

Невелика кількість мисок також сферо-конічної форми з широкими відхиленими назовні вінцями, сірого кольору без орнаменту.

Макітри виготовлено з глини світлих кольорів, їх вінця широкі, відхилені назовні та прикрашені розписом коричневим ангобом. Орнамент у вигляді хвилястих ліній, «ком», косих смуг.

Невелику за кількістю, але цікаву групу становлять ніжки, стінки та ручки від сковорідок сірого та коричневого кольорів.

Знахідки підсвічників також нечисленні. Це переважно фрагменти нижніх частин. Вони є з поливою і без неї. Неполивні - з орнаментом у вигляді горизонтальних ліній.

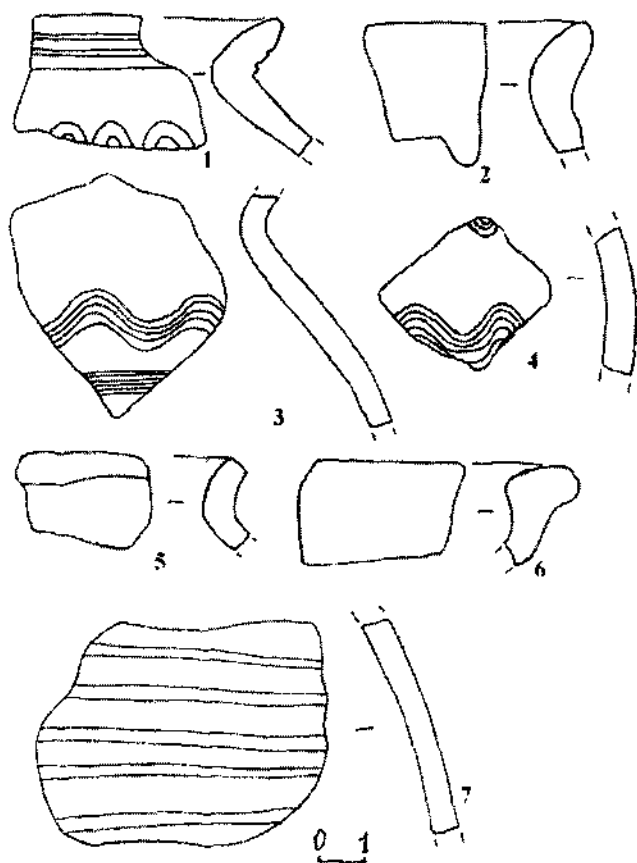


Рис. 39. 1–7. Кераміка періоду Київської Русі.
Розкоп № 4 (2008 р.)

Фрагменти поливної кераміки різних форм та різних кольорів: кількох відтінків зеленого і коричневого, а також з прозорою поливою по білому ангобу. Полива, як правило, займає внутрішню поверхню посудин. Фрагмент ручки із зеленою поливою має декоративну оздобу у вигляді скрученої спіралі.

Жбани з профільованим вінцем без орнаменту, інколи з поливою на внутрішньому боці.

Сіра димлена кераміка представлена вінцями, стінками і денцями від посудин різних форм - горщиків, глечиків тощо. Їх поверхня інколи лощена. На вінцях і плічках орнамент у вигляді рядка ямок, а на стінках - вертикальні смуги.

Кахоль хоч небагато, але вони інформативні. Орнамент геометричний (різні фігури), антропоморфний (людина) та зооморфний (коні). Кахлі неполивні (рис. 40).

Окремими знахідками представлено: фрагменти люльки, кістяний мундштук до люльки, залізний наконечник стріли.

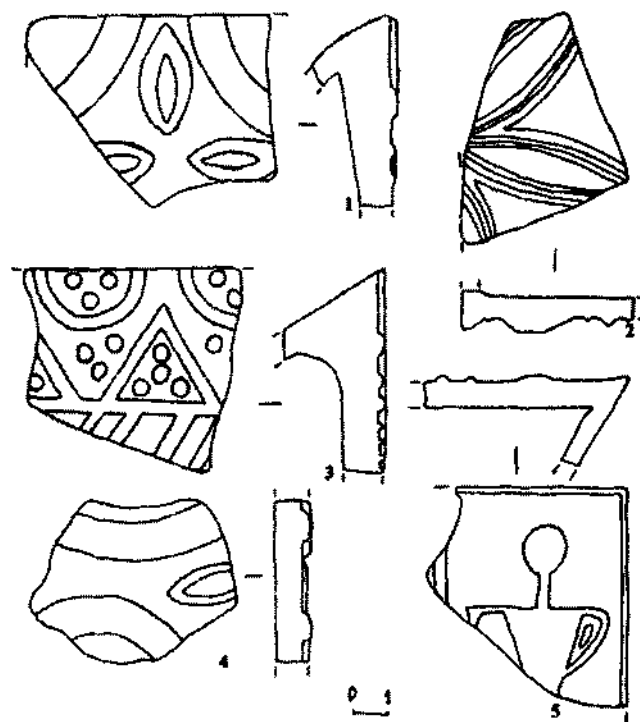


Рис. 40. 1–5. Фрагменти кахлів. Пізньосередньовіччя.
Розкоп № 4 (2008 р.)

Отже, у розкопі № 4 виявлено цінні матеріали, які свідчать про інтенсивне та довгочасне заселення міжріччя Мурафи та Вушанки, починаючи від Трипілля і аж до нашого часу [3, с 95-97].

Дослідження 2009 р.

Продовжено розкопки трипільського житла №2, яке частково було розкрито в польовому сезоні 2007 р. Об'єкт планували музеєфікувати в складі ДІКЗ «Буша». Однак, у зв'язку з відсутністю фінансування, вирішено продовжити дослідження (рис. 41к.; 42к.).

Розкоп було розширено на 2 м з північно-західної та північно-східної сторін. Таким чином, його розміри збільшилися до 16x12 м, а загальна площа - до 192 кв. м.

У розкопі продовжили розчистку залишків трипільської площадки. Глиняна обмазка площадки розташовувалася нерівномірно по площі розкопу, інколи кількома шарами. Випал її якісний. Там, де обмазка не порушена, вона залягає суцільним шаром. Скупчення обмазки виявлено у західній, північній та східній частинах розкопу (рис. 43).

З деталей інтер'єру житла розчищено черинь печі, на якому виявлено сліди багатьох ремонтів, про що свідчать нашарування обмазок різної

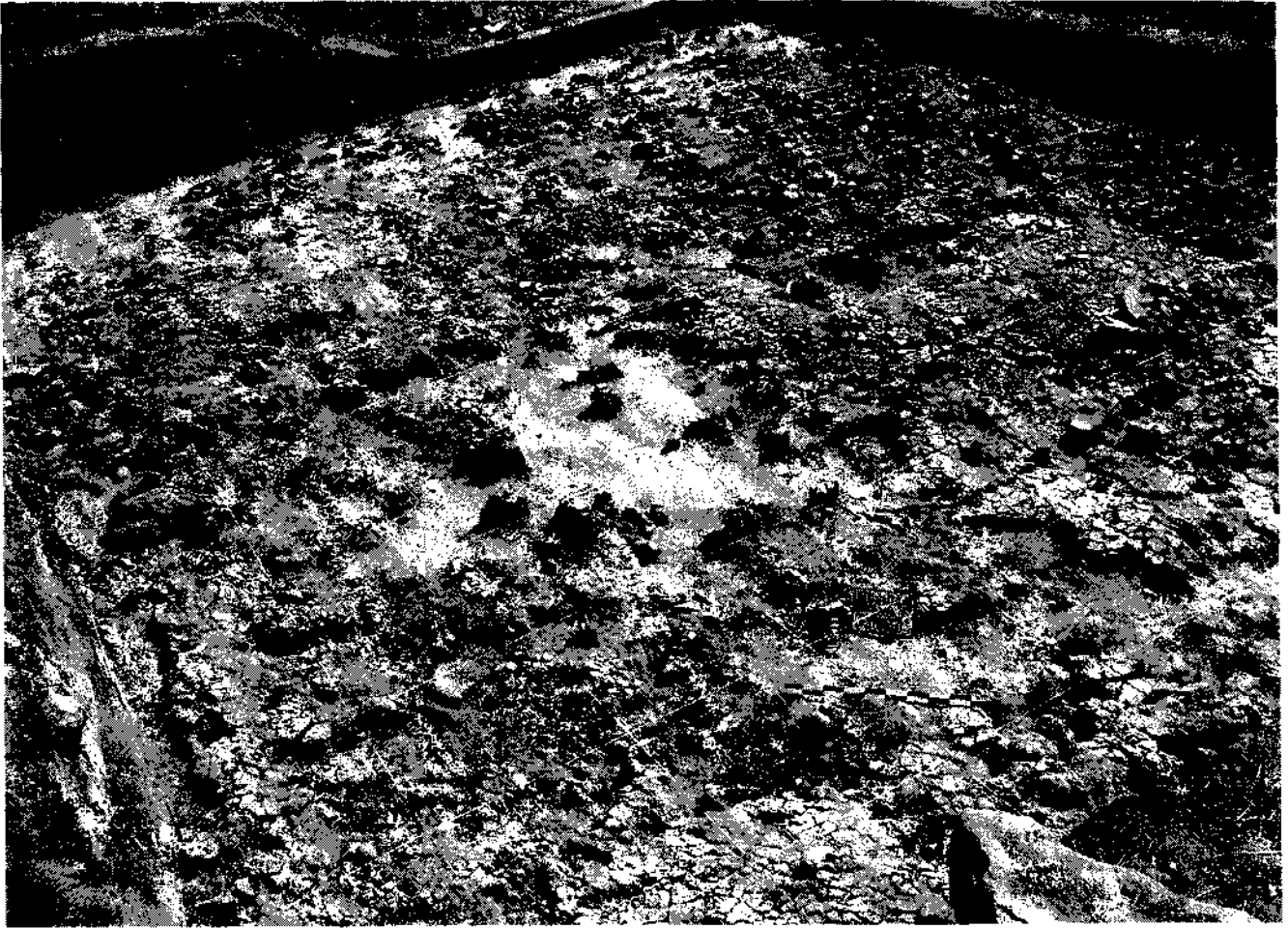


Рис. 43. Загальний вигляд розкопу № 2 із заходу

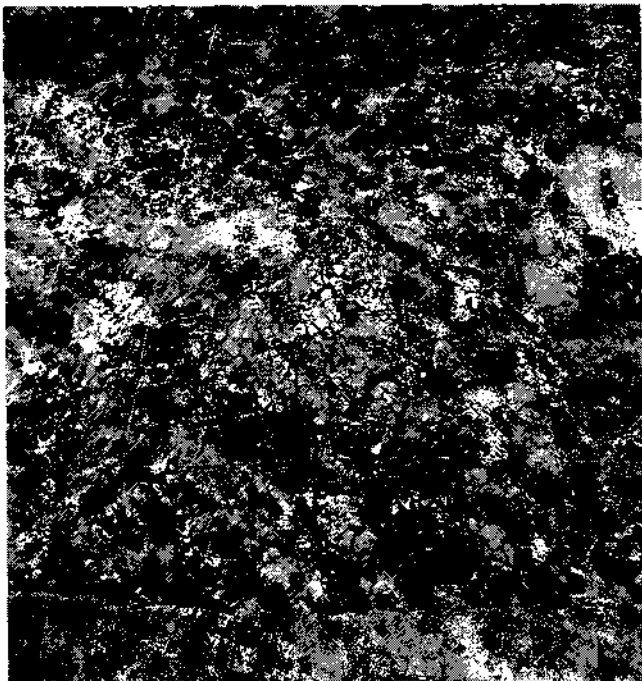


Рис. 43. Залишки череня печі



Рис. 44. Залишки череня печі (розріз)



Рис. 45. 1-14. Знаряддя праці з кременю



Рис. 46. 1-9. Знаряддя праці: 1-2 – з каменю, 3, 8, 9 – з рогу, 4-7 – з кістки

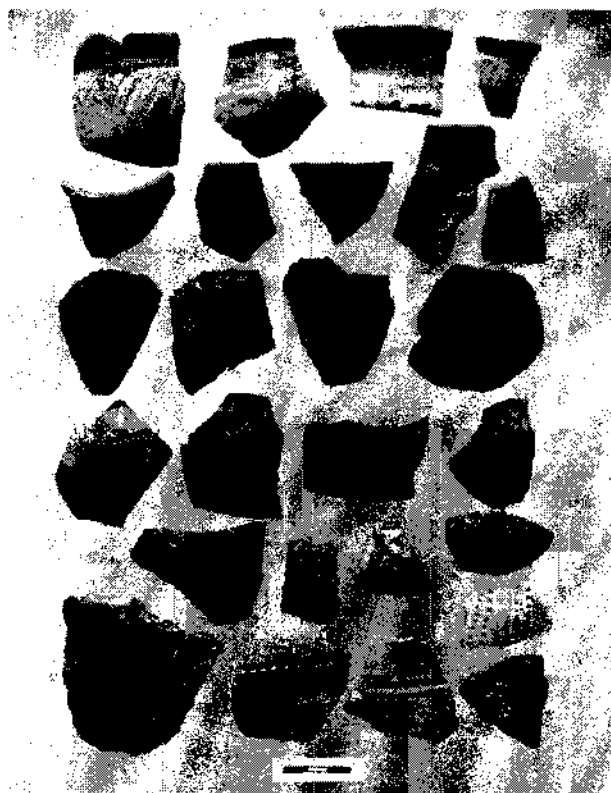


Рис. 47. 1-26. Кераміка із канелюрами та гребінцевим штампом.



Рис. 49. 1-12. – Кераміка із заглибленим орнаментом



Рис. 50. 1–26, – Кераміка із заглибленим орнаментом

товщини (рис. 43, 44). Також зафіксовано фрагмент нижньої частини стінки печі. Поряд, у глиняній обмазці, знаходився розвал великої посудини з шорсткою поверхнею (етап VI).

Над обмазкою та у верхньому її шарі виявлено мальовану кераміку (етап VII). Нижче, на рівні обмазки, а в окремих місцях і під нею, виявлено кераміку із заглибленим орнаментом (етап VI). Інколи кераміка обох періодів Трипілля знаходилася поряд, тому що культурні шари на поселенні часто перевідкладені внаслідок неодноразового заселення цієї території в наступні історичні часи, в тому числі й у Трипіллі.

У північній частині площадки знайдено фрагменти невеликої вимостки у вигляді неглибокого коритця прямокутної форми. Глиняна маса вимостки подібна до складу обмазки житла.

У південній частині розкопу розчищено частину слов 'ямської напівземлянки з піччю-кам'яною та товстостінною ліпною керамікою. Землянкою зруйновано частину трипільської площадки [5, с 2].

Крім того, у розкопі виявлено окремі фрагменти кераміки *чорноліської культури, скіфського часу, черняхівської культури та пізнього середньовіччя.*

Основні знахідки відносяться до *трипільської культури*: фрагменти кераміки із заглибленим та розписним орнаментами, знаряддя праці (з кременю, каменю, рогу, кістки), антропоморфна та зооморфна пластика.

Знаряддя праці. Найчисленнішими знаряддями є вироби з кременю - ножевидні пластинки, шкребки, наконечник дротика і стріли, які виготовлено як з волинського кременю чорного кольору зі світлими прожилками, так і з місцевого дністровського - чорного і світло-сірого відтінків (рис. 45). Значна кількість відщепів дністровського кременю, виявлена в розкопі, свідчить про місцеве виробництво, хоча за якістю виготовлених знарядь такий кремій значно поступається привізному.

Крем'яні сокири представлено двома цілими зразками, а кам'яні зернотертки кількома фрагментами. Знаряддя з кістки та рогу: проколки, лощило, два фрагменти верхніх частин рогових мотик (рис. 46).

Етап VI. Кераміка цього періоду Трипілля представлена кількома групами:

1 - посуд світло-коричневого кольору, як правило, невеликих та середніх розмірів, найчастіше - кубки: посудини зі сферичним тулубом, циліндричною шийкою та слабопрофільованими вінцями. Орнамент у вигляді горизонтальних та косих ліній, виконаний канелюрами та гребінцевим штампом, покриває всю посудину. Поверхня таких виробів, як правило, залощена (рис. 47, 48к.);

2 - горщики великого і середнього розмірів, біконічної форми, з відхиленими назовні вінцями, орнамент у вигляді прокреслених заглиблених ліній, ямок тощо (рис. 49, 50);

3 - біноклеподібні посудини з широкими конічними раструбами, циліндричними тулубами та фігурними перемичками. Орнамент також заглиблений;

Антропоморфна пластика цього періоду представлена двома фрагментами. Перший - плечова частина статуетки з конічним виступом замість голови та заглибленим орнаментом, другий - частина правої ноги великої статуетки, яка також декорована заглибленим орнаментом (рис. 51к., 1-2).

Етап VII. Кераміка цього періоду представлена двома групами - кухонною та столовою.

Кухонний посуд - горщики різних розмірів з широкими і високими вінцями та округлими плічками, прикрашені орнаментом у вигляді косих та хвилястих ліній, ямок, розчосів, вдавлень, наліпів тощо. Глиняна маса цих виробів має значну домішку товченої черепашки.

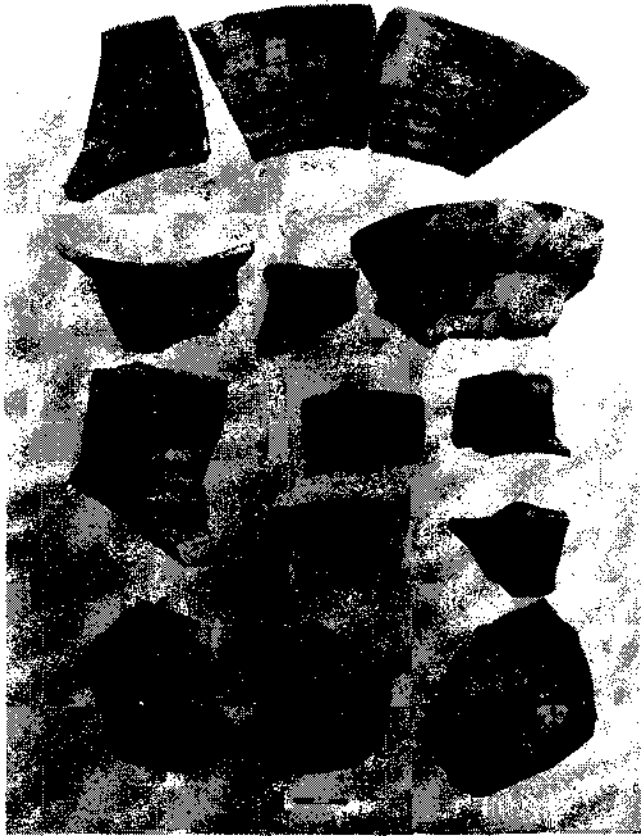


Рис. 52. 1–12. Амфори

Столовий посуд виготовлений з добре відмуденої глини, інколи з домішками піску. Випал добрий, колір черепка червонуватого відтінку. За формами дана група поділяється на амфори біконічних форм з покатыми плічками та лійчастими вінцями (рис. 52); грушоподібні посудини з вузькою конічною горловиною; кратери з великими лійчастими вінцями; невеличкі бомбоподібні кубки; різновеликі сфероконічні миски, біноклеподібні вироби зі сферичними раструбами та кулястими тулубами.

Більшість столових посудин має монохромний (чорний або темно-коричневий) розпис. Основна орнаментальна схема - S-подібна петля. Нею розписані амфори і кратери.

Численною групою столової кераміки Бушанського поселення є зооморфні миски. Всі вони мають чотири ніжки, на вінці наліп у вигляді голівки рогатої тварини та розпис чорним ангобом (рис. 51к., 6-7).

Антропоморфна пластика - фрагменти торсів кількох неорнаментованих жіночих статуеток. Зооморфна пластика - один фрагмент передньої частини статуетки, голівка і передні ноги, яка втілює образ ведмедя (рис. 51к., 3-5).

Як видно із коротко охарактеризованого вище матеріалу, поселення у Буші багат шарове. Тут зафіксовано знахідки, що відносяться до двох етапів трипільської культури (VI, VII), скіфського часу, ранньослов'янського періоду та пізнього середньовіччя. Крім того, у верхньому шарі, який досліджувався у 2007 р., виявлено фрагменти кераміки, віднесені до часів існування чорноліської та черняхівської культур.

Розкопки даної площадки не завершено. Об'єкт законсервовано для досліджень у наступному році.

Отже, археологічні дослідження на території с Буші 2007-2009 років підтвердили думки попередніх дослідників про те, що територія села, в міжріччі Мурафи і Вушанки, була заселена, починаючи із середнього періоду трипільської культури. Тут виявлено матеріали трьох етапів Трипілля (VI, VII та СП), чорноліської культури, скіфського часу, черняхівської культури, ранніх слов'ян, періоду Київської Русі та пізнього середньовіччя.

Всі знайдені артефакти поповнили археологічну колекцію фондів ДІКЗ «Буша».

Пам'ятка є доволі перспективною для подальшого вивчення, так як у процесі розкопок постали нові нез'ясовані питання, вирішення яких можливе в ході майбутніх досліджень.

Джерела та література

1. *Винокур І. С., Альошкін О. М., Забаїта Р. В. та ін.* Буша: історико-краєзнавчі нариси. - Хмельницький, 1991. - С. 99-101.
2. *Зінко Ю. А., Косаківський В. А., Степанчук Ю. С.* Буша: стан і перспективи археологічних досліджень // Матеріали XII Подільської історико-краєзнавчої конференції (22-23 листопада 2007 року). - Кам'янець-Подільський, 2007.-Т. 1.- С 224-227.
3. *Косаківський В. А., Рудь В. С.* Дослідження археологічної експедиції ВДПУ ім. М. Коцюбинського в с. Буша Ямпільського району // Вісник Інституту історії, етнології і права. 36. наук, праць. - Вінниця, 2009. - Вип. 7. -С 91-97.
4. *Косаківський В. А., Рудь В. С.* Дослідження житла трипільської культури на поселенні в с. Буша // С. Н. Бибииков и первобытная археология. - СПб, 2009. - С. 336-343.
5. *Рудь В.* Археологічна практика студентів НЕП: «Буша-2009» // Педагог. - 2009. - Вересень. -№ 1 (379). - С. 2.